

- ออกแบบระบบระบายน้ำฝนในพื้นที่โครงการ เพื่อป้องกันปัญหาการกีดขวางทางน้ำเดิม และปัญหาน้ำท่วมพื้นที่ใกล้เคียง

- ห้ามทิ้งขยะ เศษวัสดุก่อสร้างลงรางระบายน้ำ
- ให้มีการดูแลรางระบายน้ำไม่ให้อุดตัน อย่างสม่ำเสมอ

(ข) ระยะดำเนินการ

- จัดให้มีรางระบายน้ำฝนภายในพื้นที่โครงการเชื่อมต่อกับระบบระบายน้ำฝนของนิคมอุตสาหกรรมเหมราช อีสเทิร์นซีบอร์ด

- จัดให้มีบ่อหน่วงน้ำฝนขนาดความจุรวมกันไม่น้อยกว่า 86,592 ลูกบาศก์เมตร ซึ่งสามารถรองรับปริมาณน้ำฝนได้ 3 ชั่วโมง เพื่อควบคุมอัตราการระบายน้ำออกจากพื้นที่โครงการให้เหมาะสมและป้องกันปัญหาน้ำท่วมในพื้นที่โครงการ

- น้ำฝนปนเปื้อน จะถูกระบายลงสู่บ่อแยกน้ำ/น้ำมัน (Oil Separator) เพื่อแยกน้ำ/น้ำมัน น้ำที่ไม่ปนเปื้อนจะระบายลงสู่บ่อพักน้ำทิ้งรวม เพื่อตรวจสอบคุณภาพน้ำทิ้งให้ได้มาตรฐานตามที่นิคมฯ กำหนด ก่อนระบายลงสู่ระบบบำบัดน้ำเสียส่วนกลางของนิคมอุตสาหกรรมเหมราช อีสเทิร์นซีบอร์ด ต่อไป

- ตรวจสอบรางระบายน้ำฝนในพื้นที่โครงการฯ อย่างต่อเนื่องและสม่ำเสมอ เพื่อไม่ให้เกิดปัญหาการอุดตัน

- ทำความสะอาดทางระบายน้ำต่างๆ ภายในช่วงฤดูแล้งของทุกปี เพื่อเพิ่มประสิทธิภาพในการระบายน้ำในพื้นที่โครงการ

- สนับสนุนหน่วยงานผู้รับผิดชอบคลองกร้า และคลองระเวียงในการขุดลอกคลองดังกล่าว

(5) ระยะเวลาดำเนินการ

(ก) ระยะก่อสร้าง : ดำเนินการตลอดระยะเวลาก่อสร้างโครงการ

(ข) ระยะดำเนินการ : ดำเนินการตลอดระยะเวลาดำเนินการโครงการ

(6) หน่วยงานรับผิดชอบ

(ก) ระยะก่อสร้าง : บริษัท กัลฟ์ เอสอาร์ซี จำกัด

(ข) ระยะดำเนินการ : บริษัท กัลฟ์ เอสอาร์ซี จำกัด

(7) การบริหารแผนงาน

(ก) ระยะก่อสร้าง : บริษัท กัลฟ์ เอสอาร์ซี จำกัด

ควบคุมการปฏิบัติงานของผู้รับเหมาตามมาตรการป้องกันและแก้ไขผลกระทบสิ่งแวดล้อมที่เสนอแนะอย่างเคร่งครัด พร้อมทั้งรายงานผลการดำเนินการตามมาตรการฯ ให้สำนักงานคณะกรรมการกำกับกิจการพลังงาน การนิคมอุตสาหกรรมแห่งประเทศไทย สำนักงานนโยบายและแผนทรัพยากรธรรมชาติและสิ่งแวดล้อม จังหวัดชลบุรีและจังหวัดระยอง ทราบทุกๆ 6 เดือน

- (ข) ระยะเวลาดำเนินการ : บริษัท กัลฟ์ เอสอาร์ซี จำกัด  
ดำเนินงานตามมาตรการป้องกันและแก้ไข  
ผลกระทบสิ่งแวดล้อมที่เสนอแนะอย่างเคร่งครัด  
พร้อมทั้งรายงานผลการดำเนินการตามมาตรการฯ  
ให้สำนักงานคณะกรรมการกำกับกิจการพลังงาน  
การนิคมอุตสาหกรรมแห่งประเทศไทย สำนักงาน  
นโยบายและแผนทรัพยากรธรรมชาติและ  
สิ่งแวดล้อม จังหวัดชลบุรีและจังหวัดระยอง  
ทราบทุกๆ 6 เดือน
- (8) งบประมาณ
- (ก) ระยะก่อสร้าง : รวมอยู่ในงบประมาณการก่อสร้างโครงการ
- (ข) ระยะเวลาดำเนินการ : รวมอยู่ในงบประมาณการบริหารงานของโครงการ

## 6.2.9 แผนปฏิบัติการด้านเศรษฐกิจ-สังคม

### (1) หลักการและเหตุผล

จากผลการสำรวจความคิดเห็นของกลุ่มผู้นำ และตัวแทนครัวเรือนต่อการพัฒนาโครงการ  
โรงไฟฟ้าศรีราชา ในนิคมอุตสาหกรรมเหมราช อีสเทิร์นซีบอร์ด ทั้งในระยะก่อสร้าง และระยะดำเนินการ  
พบว่าผู้ให้สัมภาษณ์มีความกังวลต่อผลกระทบที่อาจจะเกิดจากการพัฒนาโครงการที่อาจจะมีผลกระทบ  
ต่อคุณภาพอากาศ คุณภาพน้ำ ผลกระทบต่อภาคการเกษตร ผลกระทบต่อสุขภาพ และการเข้ามาของ  
แรงงานต่างถิ่น เป็นต้น ดังนั้นการเตรียมมาตรการในการป้องกันและแก้ไข และมาตรการติดตาม  
ตรวจวัดประสิทธิภาพ จึงมีความในการติดตามตรวจสอบผลกระทบที่อาจจะเกิดขึ้นและเป็นการช่วยลด  
ความวิตกกังวลของประชาชน

### (2) วัตถุประสงค์

- เพื่อป้องกันและลดผลกระทบด้านเศรษฐกิจ-สังคมของประชาชนในบริเวณใกล้เคียง  
โครงการ
- เพื่อก่อให้เกิดการยอมรับ สร้างความเชื่อมั่น ความเข้าใจที่ชัดเจนเกี่ยวกับโครงการ
- เพื่อลดความวิตกกังวลที่อาจจะได้รับจากการพัฒนาโครงการ
- ติดตามตรวจสอบการดำเนินการตามมาตรการด้านเศรษฐกิจ-สังคม ทั้งในระยะ  
ก่อสร้าง และระยะดำเนินโครงการ

### (3) พื้นที่ดำเนินการ

#### (3.1) มาตรการป้องกัน และแก้ไขผลกระทบสิ่งแวดล้อม

ระยะก่อนก่อสร้าง ระยะก่อสร้าง และระยะดำเนินการ หมู่บ้าน (ชุมชน) ที่อยู่ภายในรัศมี  
พื้นที่ศึกษา 5 กิโลเมตร (ตารางที่ 6.2-1) ที่คาดว่าจะได้รับผลกระทบในด้านปัจจัยสิ่งแวดล้อมต่างๆ จาก  
การพัฒนาโครงการ บริเวณที่มีการดำเนินการตรวจวัดดัชนีคุณภาพสิ่งแวดล้อม และหน่วยงานราชการที่  
เกี่ยวข้อง

ตารางที่ 6.2-1

หมู่บ้าน/ชุมชนที่อยู่ภายในรัศมีพื้นที่ศึกษา 5 กิโลเมตร ที่คาดว่าจะอาจได้รับผลกระทบ  
ในด้านปัจจัยสิ่งแวดล้อมต่างๆ จากการพัฒนาโครงการ

| จังหวัดชลบุรี  |                                      |                              |
|--|--------------------------------------|------------------------------|
| อำเภอศรีราชา   | อำเภอบ้านบึง                         | อำเภอหนองใหญ่                |
| - ตำบลเขาคันทรง หมู่ที่ 4, 5, 7, 8, 9 และ 10<br>- ตำบลบ่อวิน หมู่ที่ 7                         | - ตำบลคลองแก้ว หมู่ที่ 5, 6<br>และ 7 | - ตำบลหนองเสือช้าง หมู่ที่ 5 |
| จังหวัดระยอง   |                                      |                              |
| อำเภอปลวกแดง   |                                      |                              |
| - เทศบาลตำบลจอมพลเจ้าพระยา<br>- ตำบลตาสีหี หมู่ที่ 1, 2 และ 3<br>- ตำบลปลวกแดง หมู่ที่ 4 และ 5 |                                      |                              |

(3.2) มาตรการติดตามตรวจวัด

ระยะก่อนก่อสร้าง ระยะก่อสร้าง และระยะดำเนินการ หมู่บ้าน (ชุมชน) ที่อยู่ภายในรัศมีพื้นที่ศึกษา 5 กิโลเมตร (ตารางที่ 6.2-1) ที่คาดว่าจะอาจได้รับผลกระทบในด้านปัจจัยสิ่งแวดล้อมต่างๆ จากการพัฒนาโครงการ และบริเวณที่มีการดำเนินการตรวจวัดดัชนีคุณภาพสิ่งแวดล้อม และหน่วยงานราชการที่เกี่ยวข้อง

(4) วิธีดำเนินการ

(4.1) มาตรการป้องกัน และแก้ไขผลกระทบสิ่งแวดล้อม

(ก) ระยะก่อนก่อสร้าง

มาตรการทั่วไป

- สร้างความสัมพันธ์ที่ดีต่อเจ้าหน้าที่ราชการในท้องถิ่น และคนในชุมชน
- การมีส่วนร่วมรับรู้ข่าวสารของโครงการโรงไฟฟ้าศรีราชา โดยการเผยแพร่ข้อมูลโครงการฯ ผ่านสื่อ หรือดำเนินการอย่างใดอย่างหนึ่งดังต่อไปนี้ วิทยุท้องถิ่น และการติดตั้งป้ายประกาศแผนการก่อสร้างในพื้นที่บริเวณจุดสำคัญต่างๆ เช่น ที่ทำการผู้นำชุมชน สำนักงานองค์การบริหารส่วนตำบล (อบต.) หรือวิธีการอื่นๆ ที่สอดคล้องกับวัตถุประสงค์ของมาตรการดังกล่าว เป็นต้น ในช่วง 1 เดือน ก่อนการก่อสร้าง
- ให้การช่วยเหลือสนับสนุนกิจกรรมภายในชุมชนตามความเหมาะสม เพื่อสร้างสัมพันธ์อันดี เป็นการตอบแทนชุมชนและสังคม
- ในกรณีที่เกิดความไม่เข้าใจกันขึ้นระหว่างโรงไฟฟ้าและชุมชน โครงการจะต้องประชาสัมพันธ์ชี้แจงข้อเท็จจริงให้แก่ประชาชนโดยเร่งด่วน ผ่านช่องทางหรือสื่อต่างๆ เพื่อให้ประชาชนได้รับทราบข้อมูลที่แท้จริง และพร้อมที่จะแสดงให้เห็นว่าโครงการมีความรับผิดชอบต่อความรูสึกของประชาชน

## มาตรการด้านการประชาสัมพันธ์

### 1. วัตถุประสงค์ของการประชาสัมพันธ์

เพื่อเปิดโอกาสให้ประชาชนโดยรอบพื้นที่โครงการได้รับทราบข้อมูลข่าวสารของโครงการอย่างต่อเนื่องตั้งแต่ระยะก่อนการก่อสร้างโครงการ ระยะก่อสร้างโครงการ และระยะดำเนินการ เป็นช่องทางการสื่อสารระหว่างชุมชนที่อยู่โดยรอบพื้นที่โครงการกับโครงการ เพื่อรับฟังความคิดเห็นของประชาชนโดยรอบที่อาจจะได้รับผลกระทบจากการดำเนินงานของโครงการ ตลอดจนเปิดโอกาสให้ประชาชนได้แสดงความคิดเห็น ให้ข้อเสนอแนะต่อโครงการ

2. ช่องทางการประชาสัมพันธ์/ช่องทางการเผยแพร่ข้อมูลข่าวสารของโครงการ อย่างน้อย 1 ช่องทาง อย่างใดอย่างหนึ่งดังต่อไปนี้หรือกิจกรรมอื่นๆ ที่สอดคล้องกับวัตถุประสงค์ดังกล่าว อาทิเช่น

- ผ่านสื่อท้องถิ่น เช่น ผ่านเสียงตามสายของหน่วยงานราชการในพื้นที่ ผ่านเสียงตามสายของชุมชน หรือผ่านสื่อเคเบิลท้องถิ่น ตามความเหมาะสม

- ผ่านการติดป้ายประกาศ/บอร์ดประชาสัมพันธ์ของหน่วยงานราชการในพื้นที่ ชุมชนหรือในที่สาธารณะที่ประชาชนโดยทั่วไปสามารถมองเห็นได้ เช่น บอร์ดประชาสัมพันธ์ของอำเภอที่เกี่ยวข้องกับโครงการ บอร์ดประชาสัมพันธ์ของเทศบาล/องค์การบริหารส่วนตำบลที่เกี่ยวข้องกับโครงการ บอร์ดประชาสัมพันธ์ของชุมชนที่เกี่ยวข้อง หรือบอร์ดประชาสัมพันธ์ของหน่วยงานสาธารณสุขในพื้นที่ศึกษา รวมถึงบริเวณที่ตั้งของโครงการ

- ผ่านการวางเอกสารประชาสัมพันธ์/แผ่นพับของโครงการ เพื่อดำเนินการเผยแพร่รายละเอียดโครงการ ความก้าวหน้าของโครงการ (ในแต่ละระยะของการดำเนินงาน) ข้อมูลความปลอดภัยและการป้องกันเหตุฉุกเฉิน ช่องทางการติดต่อกรณีเหตุฉุกเฉิน และช่องทางการรับเรื่องราวร้องเรียนที่เกิดขึ้นจากการดำเนินงานของโครงการ ช่องทางการติดต่อสื่อสารของโครงการ เป็นต้น โดยวางไว้ ณ จุดประชาสัมพันธ์ของหน่วยงานราชการ ชุมชนหรือที่จุดประชาชนในพื้นที่เข้าถึง

- ผ่านการประชุมชี้แจงเกี่ยวกับโครงการ มีรายละเอียด ดังนี้
  - การประชุมชี้แจงรายละเอียด/ความก้าวหน้าผ่านหน่วยงานราชการในพื้นที่ (ระดับจังหวัด และระดับอำเภอ) ดำเนินการอย่างน้อย 1 ครั้ง ก่อนการก่อสร้าง หรือภายในเดือนแรกของการก่อสร้าง

- การประชุมชี้แจงรายละเอียด/ความก้าวหน้าต่อหมู่บ้าน/ชุมชน/ตำบลที่เกี่ยวข้อง ดำเนินการอย่างน้อย 1 ครั้งก่อนก่อสร้างของโครงการ หรือภายในเดือนแรกของการก่อสร้าง

- ผ่านคณะกรรมการการมีส่วนร่วมของชุมชน ตลอดระยะเวลาที่ทำหน้าที่คณะกรรมการการมีส่วนร่วมของชุมชน

- ผ่านการแจกสติ๊กเกอร์ที่มีช่องทางการติดต่อกับโครงการ ให้กับชุมชนโดยรอบพื้นที่โครงการ เพื่อเป็นช่องทางการติดต่อกรณีเกิดเหตุฉุกเฉิน หรือต้องการแจ้งข้อมูลผลกระทบที่ได้รับจากการดำเนินงานของโครงการ

- ผ่านการประชาสัมพันธ์ด้วยวิธีการอื่นๆ ตามความเหมาะสม เช่น วิธีการเคาะประตูบ้าน รถกระจายเสียง เป็นต้น

ทั้งนี้ ในการดำเนินงานประชาสัมพันธ์โครงการ ต้องมีรายละเอียดโครงการ ความก้าวหน้าของโครงการระยะก่อสร้าง ผลกระทบจากการพัฒนาโครงการและมาตรการป้องกันและแก้ไขผลกระทบสิ่งแวดล้อม ช่องทางการติดต่อสื่อสารกับโครงการ ช่องทางการรับเรื่องราวร้องเรียนจากการดำเนินงานของโครงการ ช่องทางการติดต่อกรณีเหตุฉุกเฉิน

#### (ข) ระยะก่อสร้าง

##### มาตรการป้องกันและแก้ไขผลกระทบ

- จัดตั้ง “ศูนย์รับเรื่องราวร้องเรียน” เพื่อประชาสัมพันธ์โครงการ ตลอดจนรับฟังความคิดเห็น ข้อเสนอแนะ และข้อร้องเรียนต่างๆ โดยผู้ได้รับผลกระทบสามารถร้องเรียนลักษณะผลกระทบหรือปัญหาที่เกิดขึ้นผ่านช่องทางต่างๆ อย่างใดอย่างหนึ่งหรือตามความเหมาะสม อาทิ เช่น โดยวาจา โทรศัพท์ บันทึก จดหมาย จดหมายอิเล็กทรอนิกส์ แฟกซ์ เป็นต้น ดังรูปที่ 6.2-5 และกรณีฉุกเฉินเร่งด่วน ดังรูปที่ 6.2-6

- ต้องปฏิบัติตามมาตรการป้องกันและแก้ไขผลกระทบต่อสิ่งแวดล้อมที่กำหนดให้ อย่างเคร่งครัด

- รับเรื่องราวร้องเรียนเกี่ยวกับความเดือดร้อนของคนในชุมชนที่ได้รับผลกระทบ จากกิจกรรมการก่อสร้าง และให้ความสำคัญในการแก้ไขผลกระทบที่เกิดขึ้นอย่างเร่งด่วน

##### มาตรการด้านความปลอดภัยในชีวิตและทรัพย์สิน

- พิจารณารับคนในท้องถิ่นที่มีคุณสมบัติเหมาะสม ตามความต้องการเข้าทำงาน เป็นลำดับแรก

- จัดทำทะเบียนคนงานทั้งต่างถิ่นและต่างดาว
- จัดให้มีหัวหน้าโครงการเป็นผู้ดูแลคนงาน รวมทั้งมีเจ้าหน้าที่ดูแลการเข้า-ออก พื้นที่ก่อสร้างอย่างเคร่งครัด

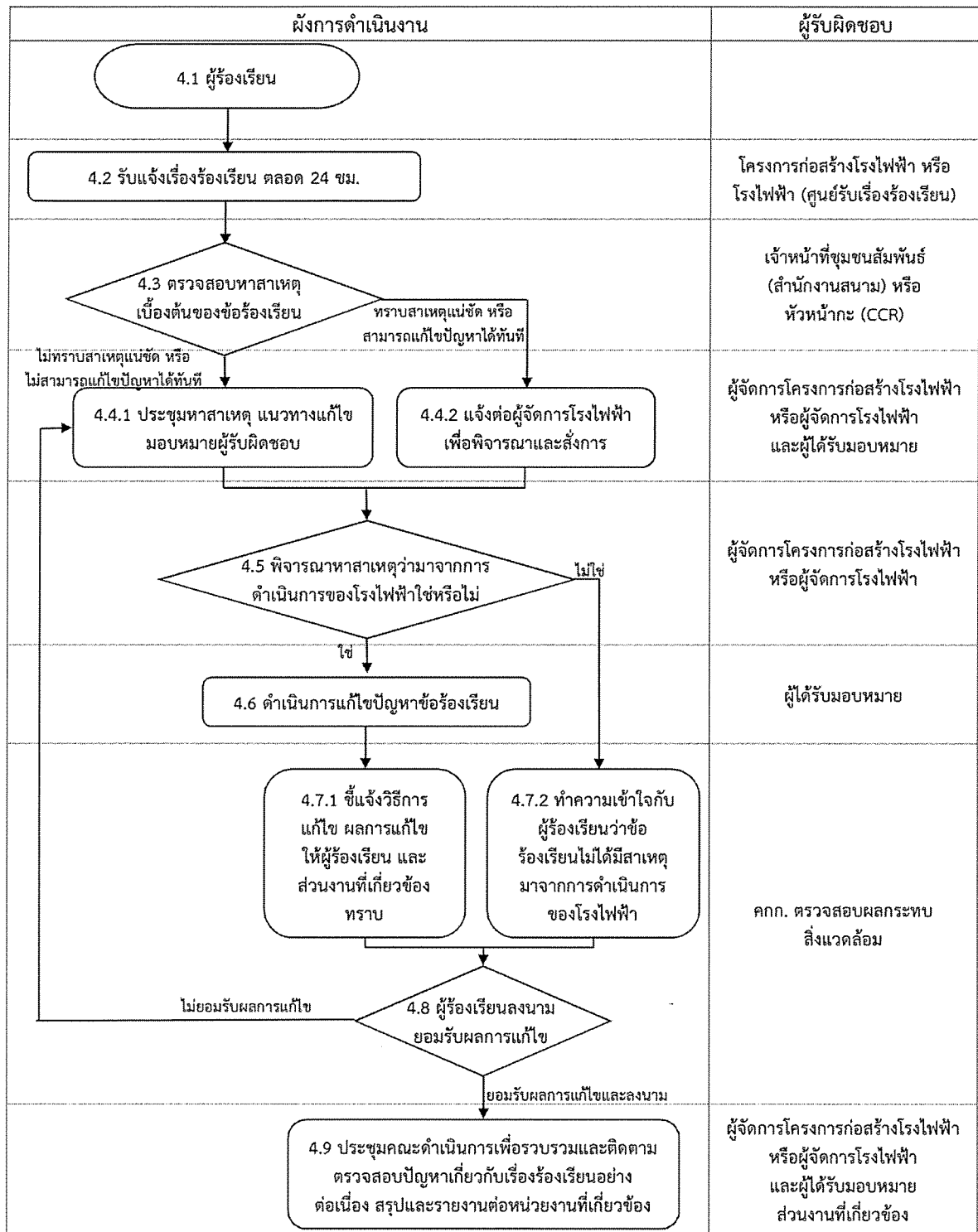
- ควบคุมกิจกรรมการก่อสร้าง และพฤติกรรมของคนงานก่อสร้าง เพื่อไม่ให้ส่งผลกระทบต่อคนในพื้นที่

- จัดให้มีขอบเขตที่ปักคนงานชั่วคราว และพื้นที่ก่อสร้างอย่างชัดเจน
- กำหนดกฎระเบียบการทำงานอย่างชัดเจน และควบคุม ดูแลคนงานก่อสร้าง อย่างเคร่งครัด

- บริเวณที่ปักคนงานก่อสร้างที่ตั้งอยู่ติดกับชุมชนต้องควบคุมดูแลพฤติกรรมคนงานอย่างใกล้ชิด เพื่อมิให้ก่อความเดือดร้อนรำคาญต่อชุมชนที่อยู่ใกล้เคียง

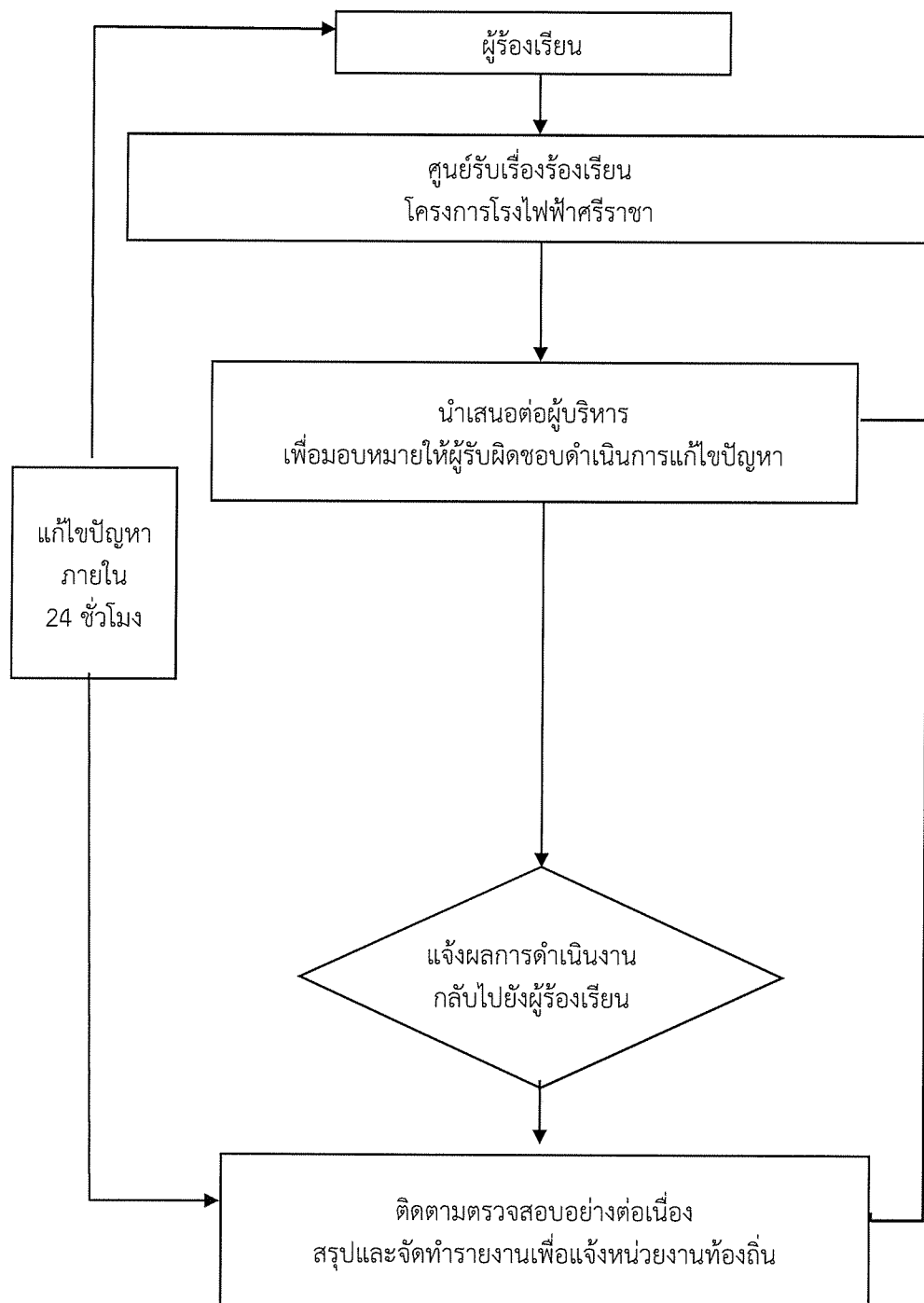
- ในกรณีที่เกิดความไม่เข้าใจกันขึ้นระหว่างโรงไฟฟ้าและชุมชน โครงการจะต้องประชาสัมพันธ์ชี้แจงข้อเท็จจริงให้แก่ประชาชนโดยเร่งด่วน ผ่านช่องทางหรือสื่อต่างๆ เพื่อให้ประชาชนได้รับทราบข้อมูลที่แท้จริง และพร้อมที่จะแสดงให้เห็นว่าโครงการมีความรับผิดชอบและสนใจต่อความรู้สึกของประชาชน

- กรณีที่พิสูจน์ได้ว่าโรงไฟฟ้าเป็นต้นเหตุของผลกระทบดังกล่าว ต้องเร่งดำเนินการแก้ไขและจัดทำเป็นทะเบียนฐานข้อมูลเป็นรายบุคคลหรือกลุ่มบุคคลที่ได้รับผลกระทบและกำหนดเป็นมาตรการป้องกันปัญหาที่รัดกุมยิ่งขึ้น



\*หมายเหตุ: แจ้งความคืบหน้าในการแก้ไขปัญหาต่อผู้ร้องเรียนทุก 7 วัน หรือตามที่ตกลงกันได้

รูปที่ 6.2-5 : ผังการดำเนินงานรับข้อร้องเรียนของโครงการโรงไฟฟ้าศรีราชา



รูปที่ 6.2-6 : ขั้นตอนการรับฟังเรื่องร้องเรียนกรณีฉุกเฉินเร่งด่วน

- กำหนดให้จัดทำทะเบียนผู้ได้รับผลกระทบโดยรวมประเด็นจากข้อร้องเรียน หรือเหตุการณ์ที่เกิดขึ้นจัดทำเป็นทะเบียนหลักฐานที่ชัดเจน รวมทั้งข้อมูลการพิสูจน์ข้อเท็จจริง การแก้ไขปัญหาพร้อมทั้งข้อต่อรองต่างๆ เพื่อรวบรวมไว้เป็นหลักฐานทะเบียนข้อมูลจากการดำเนินงานของโรงไฟฟ้า

#### มาตรการด้านการประชาสัมพันธ์

##### 1. วัตถุประสงค์ของการประชาสัมพันธ์

- เพื่อเปิดโอกาสให้ประชาชนโดยรอบพื้นที่โครงการได้รับทราบข้อมูลข่าวสารของโครงการอย่างต่อเนื่องตั้งแต่ระยะก่อนการก่อสร้างโครงการ ระยะก่อสร้างโครงการ และระยะดำเนินการ

- เป็นช่องทางการสื่อสารระหว่างชุมชนที่อยู่โดยรอบพื้นที่โครงการกับโครงการ เพื่อรับฟังความคิดเห็นของประชาชนโดยรอบที่อาจจะได้รับผลกระทบจากการดำเนินงานของโครงการ ตลอดจนเปิดโอกาสให้ประชาชนได้แสดงความคิดเห็น ให้ข้อเสนอแนะต่อโครงการ

##### 2. ช่องทางการประชาสัมพันธ์/ช่องทางการเผยแพร่ข้อมูลข่าวสารของโครงการ

อย่างน้อย 1 ช่องทาง อย่างใดอย่างหนึ่งดังต่อไปนี้ หรือกิจกรรมอื่นๆ ที่สอดคล้องกับวัตถุประสงค์ดังกล่าว อาทิเช่น

- ผ่านสื่อท้องถิ่น เช่น ผ่านเสียงตามสายของหน่วยงานราชการในพื้นที่ ผ่านเสียงตามสายของชุมชน หรือผ่านสื่อเคเบิลท้องถิ่น ตามความเหมาะสม

- ผ่านการติดป้ายประกาศ/บอร์ดประชาสัมพันธ์ของหน่วยงานราชการในพื้นที่ ชุมชนหรือในที่สาธารณะที่ประชาชนโดยทั่วไปสามารถมองเห็นได้ เช่น บอร์ดประชาสัมพันธ์ของอำเภอที่เกี่ยวข้องกับโครงการ บอร์ดประชาสัมพันธ์ของเทศบาล/องค์การบริหารส่วนตำบลที่เกี่ยวข้องกับโครงการ บอร์ดประชาสัมพันธ์ของชุมชนที่เกี่ยวข้อง หรือบอร์ดประชาสัมพันธ์ของหน่วยงานสาธารณสุขในพื้นที่ศึกษา รวมถึงบริเวณที่ตั้งของโครงการ

- การวางเอกสารประชาสัมพันธ์/แผ่นพับของโครงการ เพื่อดำเนินการเผยแพร่รายละเอียดโครงการ ความก้าวหน้าของโครงการ (ในแต่ละระยะของการดำเนินงาน) ข้อมูลความปลอดภัยและการป้องกันเหตุฉุกเฉิน ช่องทางการติดต่อกรณีเหตุฉุกเฉิน และช่องทางการรับเรื่องราวร้องเรียนที่เกิดขึ้นจากการดำเนินงานของโครงการ ช่องทางการติดต่อสื่อสารของโครงการ เป็นต้น โดยวางไว้ ณ จุดประชาสัมพันธ์ของหน่วยงานราชการ ชุมชนหรือที่จุดประชาชนในพื้นที่เข้าถึง

- ผ่านการแจกสติ๊กเกอร์ที่มีช่องทางการติดต่อกับโครงการ ให้กับชุมชนโดยรอบพื้นที่โครงการ เพื่อเป็นช่องทางการติดต่อกรณีเกิดเหตุฉุกเฉิน หรือต้องการแจ้งข้อมูลผลกระทบที่ได้รับจากการดำเนินงานของโครงการ

- ผ่านการประชาสัมพันธ์ด้วยวิธีการอื่นๆ ตามความเหมาะสม เช่น วิธีการเคาะประตูบ้าน รถกระจายเสียง เป็นต้น

ทั้งนี้ ในการดำเนินงานประชาสัมพันธ์โครงการ ต้องมีรายละเอียดโครงการ ความก้าวหน้าของโครงการระยะก่อสร้าง ผลดี-ผลเสียจากการพัฒนาโครงการ ช่องทางการติดต่อสื่อสารกับโครงการ ช่องทางการรับเรื่องราวร้องเรียนจากการดำเนินงานของโครงการ ช่องทางการติดต่อกรณีเหตุฉุกเฉิน



### (ค) ระยะดำเนินการ

#### มาตรการทั่วไป

- กำหนดมาตรการในการพิจารณารับคนในท้องถิ่น ที่มีคุณสมบัติเหมาะสมตามความต้องการของบริษัทเข้าทำงานเป็นอันดับแรก เพื่อลดผลกระทบต่อความสัมพันธ์ของประชาชนและชุมชน โดยมีการประชาสัมพันธ์ให้ชุมชนทราบในช่วงที่มีตำแหน่งงานว่าง

- กำหนดมาตรการในการคืนประโยชน์ให้กับชุมชน เช่น การสนับสนุนหน่วยงานการศึกษาในพื้นที่ หรือหน่วยงานสาธารณสุข การส่งเสริมและสนับสนุนศาสนา การสนับสนุนสาธารณประโยชน์ต่างๆ เป็นต้น

- มอบหมายให้มีผู้รับผิดชอบในการรับเรื่องร้องเรียน ตลอดจนรับฟังความคิดเห็น และข้อเสนอแนะ โดยผู้ได้รับผลกระทบสามารถร้องเรียนลักษณะผลกระทบหรือปัญหาที่เกิดขึ้นผ่านช่องทางต่างๆ มายังโรงไฟฟ้า ได้แก่ โดยวาจา โทรศัพท์ บันทึกลงจดหมาย จดหมายอิเล็กทรอนิกส์ แฟกซ์ เป็นต้น ดังรูปที่ 6.2-5

- เปิดโอกาสชุมชนเข้าเยี่ยมชมโรงไฟฟ้าเพื่อคลายความวิตกกังวล
- จัดทำนโยบายเสริมสร้างคุณภาพชีวิต สนับสนุนและส่งเสริมธุรกิจชุมชน เพื่อส่งเสริมให้ชุมชนมีการพัฒนาด้านเศรษฐกิจและสังคมอย่างยั่งยืน

- ปฏิบัติและดำเนินงานตามขั้นตอนที่ระบุไว้ในแผนปฏิบัติการฯ อย่างเคร่งครัด เพื่อลดการเกิดอุบัติเหตุ และผลกระทบทั้งต่อโครงการและต่อชุมชน

- กรณีที่พิสูจน์ได้ว่าโรงไฟฟ้าเป็นต้นเหตุของผลกระทบดังกล่าว ต้องเร่งดำเนินการแก้ไขและจัดทำเป็นทะเบียนฐานข้อมูลเป็นรายบุคคลหรือกลุ่มบุคคลที่ได้รับผลกระทบ และกำหนดเป็นมาตรการป้องกันปัญหาที่รัดกุมยิ่งขึ้น

- กำหนดให้จัดทำทะเบียนผู้ได้รับผลกระทบโดยรวมประเด็นจากข้อร้องเรียน หรือเหตุการณ์ที่เกิดขึ้นจัดทำเป็นทะเบียนหลักฐานที่ชัดเจน รวมทั้งข้อมูลการพิสูจน์ข้อเท็จจริง การแก้ไขปัญหาพร้อมทั้งข้อต่อรองต่างๆ เพื่อรวบรวมไว้เป็นหลักฐานทะเบียนข้อมูลจากการดำเนินงานของโรงไฟฟ้า

- ในกรณีที่เกิดความไม่เข้าใจกันขึ้นระหว่างโรงไฟฟ้าและชุมชน โครงการจะต้องประชาสัมพันธ์ชี้แจงข้อเท็จจริงให้แก่ประชาชนโดยเร่งด่วน ผ่านช่องทางหรือสื่อต่างๆ เพื่อให้ประชาชนได้รับทราบข้อมูลที่แท้จริง และพร้อมที่จะแสดงให้เห็นว่าโครงการมีความรับผิดชอบและสนใจต่อความรู้สึกของประชาชน

#### มาตรการด้านการประชาสัมพันธ์

##### 1. วัตถุประสงค์ของการประชาสัมพันธ์

- เพื่อเปิดโอกาสให้ประชาชนโดยรอบพื้นที่โครงการได้รับทราบข้อมูลข่าวสารของโครงการอย่างต่อเนื่องตั้งแต่ระยะก่อนการก่อสร้างโครงการ ระยะก่อสร้างโครงการ และระยะดำเนินการ

- เป็นช่องทางการสื่อสารระหว่างชุมชนที่อยู่โดยรอบพื้นที่โครงการกับโครงการ เพื่อรับฟังความคิดเห็นของประชาชนโดยรอบที่อาจจะได้รับผลกระทบจากการดำเนินงานของโครงการ ตลอดจนเปิดโอกาสให้ประชาชนได้แสดงความคิดเห็น ให้ข้อเสนอแนะต่อโครงการ

2. ช่องทางการประชาสัมพันธ์/ช่องทางการเผยแพร่ข้อมูลข่าวสารของโครงการ อย่างน้อย 1 ช่องทาง อย่างใดอย่างหนึ่งดังต่อไปนี้หรือกิจกรรมอื่นๆ ที่สอดคล้องกับวัตถุประสงค์ดังกล่าว อาทิเช่น

- ผ่านสื่อท้องถิ่น เช่น ผ่านเสียงตามสายของหน่วยงานราชการในพื้นที่ผ่านเสียงตามสายของชุมชน หรือผ่านสื่อเคเบิลท้องถิ่น ตามความเหมาะสม

- ผ่านการติดป้ายประกาศ/บอร์ดประชาสัมพันธ์ของหน่วยงานราชการในพื้นที่ ชุมชนหรือในที่สาธารณะที่ประชาชนโดยทั่วไปสามารถมองเห็นได้ เช่น บอร์ดประชาสัมพันธ์ของอำเภอที่เกี่ยวข้องกับโครงการ บอร์ดประชาสัมพันธ์ของเทศบาล/องค์การบริหารส่วนตำบลที่เกี่ยวข้องกับโครงการ บอร์ดประชาสัมพันธ์ของชุมชนที่เกี่ยวข้อง หรือบอร์ดประชาสัมพันธ์ของหน่วยงานสาธารณสุขในพื้นที่ศึกษา รวมถึงบริเวณที่ตั้งของโครงการ

- การวางเอกสารประชาสัมพันธ์/แผ่นพับของโครงการ เพื่อดำเนินการเผยแพร่รายละเอียดโครงการ ความก้าวหน้าของโครงการ (ในแต่ละระยะของการดำเนินงาน) ข้อมูลความปลอดภัยและการป้องกันเหตุฉุกเฉิน ช่องทางการติดต่อกรณีเหตุฉุกเฉิน และช่องทางการรับเรื่องราวร้องเรียนที่เกิดขึ้นจากการดำเนินงานของโครงการ ช่องทางการติดต่อสื่อสารของโครงการ เป็นต้น โดยวางไว้ ณ จุดประชาสัมพันธ์ของหน่วยงานราชการ ชุมชนหรือที่จุดประชาชนในพื้นที่เข้าถึง

- ผ่านการแจกสติ๊กเกอร์ที่มีช่องทางการติดต่อกับโครงการ ให้กับชุมชนโดยรอบพื้นที่โครงการ เพื่อเป็นช่องทางการติดต่อกรณีเกิดเหตุฉุกเฉิน หรือต้องการแจ้งข้อมูลผลกระทบที่ได้รับจากการดำเนินงานของโครงการ

- ผ่านการประชาสัมพันธ์ด้วยวิธีการอื่นๆ ตามความเหมาะสม เช่น วิธีการเคาะประตูบ้าน รถกระจายเสียง เป็นต้น

ทั้งนี้ ในการดำเนินงานประชาสัมพันธ์โครงการ ต้องมีรายละเอียดโครงการ ความก้าวหน้าของโครงการระยะก่อสร้าง จากการพัฒนาโครงการและมาตรการป้องกันและแก้ไขผลกระทบสิ่งแวดล้อม ช่องทางการติดต่อสื่อสารกับโครงการ ช่องทางการรับเรื่องราวร้องเรียนจากการดำเนินงานของโครงการ ช่องทางการติดต่อกรณีเหตุฉุกเฉิน

#### (ก) ระยะก่อนก่อสร้าง

##### สำรวจความคิดเห็น

- |                     |   |   |  |
|---------------------|---|---|--|
| ดัชนีตรวจวัด        | : | - | ความคิดเห็นของประชาชน  |
| กลุ่มเป้าหมาย       | : | - | ประชาชนในชุมชนรอบพื้นที่โครงการในรัศมี 5 กิโลเมตร                |
|                     |   | - | ประชาชนในชุมชนที่เป็นสถานีตรวจวัดคุณภาพสิ่งแวดล้อม               |
|                     |   | - | ผู้นำชุมชน ผู้นำท้องถิ่น และหน่วยงานราชการที่เกี่ยวข้องในพื้นที่ |
| วิธีการตรวจวัด      | : |   | สัมภาษณ์โดยใช้แบบสอบถาม ขนาดตัวอย่างตามหลักการคำนวณทางสถิติ      |
| ความถี่             | : |   | ก่อนก่อสร้าง 3 เดือน จำนวน 1 ครั้ง                               |
| ค่าใช้จ่ายโดยประมาณ | : |   | 720,000 บาท/ครั้ง  |



(5) ระยะเวลาดำเนินการ

(5.1) มาตรการป้องกันและแก้ไขผลกระทบสิ่งแวดล้อม

- (ก) ระยะก่อนก่อสร้าง : ก่อนก่อสร้าง 3 เดือน
- (ข) ระยะก่อสร้าง : ต่อเนื่องตลอดระยะเวลาก่อสร้างโครงการ
- (ค) ระยะดำเนินการ : ต่อเนื่องตลอดระยะเวลาดำเนินการโครงการ

(5.2) มาตรการติดตามตรวจสอบผลกระทบสิ่งแวดล้อม

- (ก) ระยะก่อนก่อสร้าง : ก่อนก่อสร้าง 3 เดือน จำนวน 1 ครั้ง
- (ข) ระยะก่อสร้าง : ปีละ 1 ครั้งตลอดระยะเวลาก่อสร้างโครงการ
- (ค) ระยะดำเนินการ : ปีละ 1 ครั้ง ตลอดอายุโครงการ

(6) หน่วยงานรับผิดชอบ

- (ก) ระยะก่อสร้าง : บริษัท กัลฟ์ เอส์อาร์ทซี จำกัด
- (ข) ระยะดำเนินการ : บริษัท กัลฟ์ เอส์อาร์ทซี จำกัด

(7) การบริหารแผนงาน

- (ก) ระยะก่อนก่อสร้าง : บริษัท กัลฟ์ เอส์อาร์ทซี จำกัด

ควบคุมการปฏิบัติงานของผู้รับเหมาตาม มาตรการป้องกันและแก้ไขผลกระทบสิ่งแวดล้อม ที่เสนอแนะอย่างเคร่งครัด พร้อมทั้งรายงานผลการดำเนินการตามมาตรการฯ ให้สำนักงาน คณะกรรมการกำกับกิจการพลังงาน การนิคมอุตสาหกรรมแห่งประเทศไทย สำนักงานนโยบาย และแผนทรัพยากรธรรมชาติและสิ่งแวดล้อม จังหวัดชลบุรีและจังหวัดระยอง ทราบทุกๆ 6 เดือน

- (ข) ระยะก่อสร้าง : บริษัท กัลฟ์ เอส์อาร์ทซี จำกัด

ควบคุมการปฏิบัติงานของผู้รับเหมาตาม มาตรการป้องกันและแก้ไขผลกระทบสิ่งแวดล้อม ที่เสนอแนะอย่างเคร่งครัด พร้อมทั้งรายงานผลการดำเนินการตามมาตรการฯ ให้สำนักงาน คณะกรรมการกำกับกิจการพลังงาน การนิคมอุตสาหกรรมแห่งประเทศไทย สำนักงานนโยบาย และแผนทรัพยากรธรรมชาติและสิ่งแวดล้อม จังหวัดชลบุรีและจังหวัดระยอง ทราบทุกๆ 6 เดือน

- (ค) ระยะดำเนินการ : บริษัท กัลฟ์ เอส์อาร์ทซี จำกัด

ดำเนินงานตามมาตรการป้องกันและแก้ไข ผลกระทบสิ่งแวดล้อมที่เสนอแนะอย่างเคร่งครัด พร้อมทั้งรายงานผลการดำเนินการตามมาตรการฯ ให้สำนักงานคณะกรรมการกำกับกิจการพลังงาน

การนิคมอุตสาหกรรมแห่งประเทศไทย สำนักงาน  
นโยบายและแผนทรัพยากรธรรมชาติและ  
สิ่งแวดล้อม จังหวัดชลบุรีและจังหวัดระยอง  
ทราบทุกๆ 6 เดือน

(8) งบประมาณ

- (ก) ระยะก่อนก่อสร้าง : รวมอยู่ในค่าดำเนินงานตามแผนฯ ของโครงการ  
(ข) ระยะก่อสร้าง : รวมอยู่ในค่าดำเนินงานตามแผนฯ ของโครงการ  
(ค) ระยะดำเนินการ : รวมอยู่ในค่าดำเนินงานตามแผนฯ ของโครงการ

### 6.2.10 แผนปฏิบัติการด้านการประชาสัมพันธ์และการมีส่วนร่วมของประชาชน

#### (1) หลักการและเหตุผล

จากผลการดำเนินด้านการมีส่วนร่วมของประชาชนต่อโครงการในขั้นตอนการศึกษา  
ผลกระทบสิ่งแวดล้อม พบว่าประชาชนในพื้นที่ศึกษาโครงการบางกลุ่มยังมีข้อกังวลเกี่ยวกับการดำเนินงาน  
ของโครงการ ดังนั้นการให้ข้อมูลข่าวสารกับประชาชน รวมถึงให้ประชาชนสามารถเข้ามามีส่วนร่วมในการ  
พัฒนาโครงการจะสามารถลดความวิตกกังวลจากการดำเนินการโครงการได้ในระดับหนึ่ง และยังสามารถ  
เป็นช่องทางในการติดต่อสื่อสาร รวมทั้งแลกเปลี่ยนข้อมูลความคิดเห็นข้อเสนอแนะต่างๆ ที่มีต่อ  
โครงการฯ เพื่อให้เกิดความรู้ความเข้าใจเกี่ยวกับโครงการ ซึ่งจะช่วยสร้างความเชื่อมั่นในการพัฒนา  
โครงการได้เป็นอย่างดี โครงการจึงได้กำหนดแผนปฏิบัติการด้านการมีส่วนร่วมขึ้น เพื่อสร้างความมั่นใจ  
และเป็นการให้ข้อมูลข่าวสารของโครงการอย่างชัดเจนและต่อเนื่อง

#### (2) วัตถุประสงค์

- เพื่อเผยแพร่ข้อมูลข่าวสารของโครงการให้ประชาชนได้รับทราบ ตลอดระยะเวลา  
ก่อสร้าง และการดำเนินการโครงการอย่างถูกต้องชัดเจนและต่อเนื่อง เช่น แผนการดำเนินการโครงการ  
ผลการปฏิบัติตามมาตรการป้องกันผลกระทบต่อสิ่งแวดล้อมทั้งในระยะก่อสร้างและดำเนินการ และผล  
จากการติดตามตรวจสอบผลกระทบต่อประชาชนและสาธารณะอย่างต่อเนื่อง
- เพื่อติดตามประสานงาน และดูแลผลกระทบที่อาจเกิดขึ้นแก่ชุมชนตลอดระยะเวลา  
การดำเนินโครงการฯ อันจะก่อให้เกิดความสัมพันธ์อันดีระหว่างโครงการและชุมชน
- เพื่อเป็นช่องทางในการติดต่อกับโครงการในการติดต่อสื่อสาร
- เพื่อสร้างความเชื่อมั่นต่อการปฏิบัติตามมาตรการด้านสิ่งแวดล้อม
- เพื่อเป็นการช่วยเหลือและสนับสนุนกิจกรรมต่างๆ ของชุมชน หน่วยงานราชการ  
เพื่อก่อให้เกิดประโยชน์ต่อชุมชน

#### (3) พื้นที่ดำเนินการ

พื้นที่ชุมชนในพื้นที่ศึกษารัศมี 5 กิโลเมตรจากที่ตั้งโครงการโรงไฟฟ้าศรีราชา ในนิคม  
อุตสาหกรรมเหมราช อีสเทิร์นซีบอร์ด ซึ่งครอบคลุมพื้นที่ 6 ตำบล ใน 4 อำเภอ ของจังหวัดชลบุรี และ  
จังหวัดระยอง ดังแสดงในรูปที่ 6.2-7 และตารางที่ 6.2-2



ตารางที่ 6.2-2

พื้นที่ดำเนินการด้านกรมีส่วนร่วมของประชาชน

| จังหวัด       | อำเภอ         | เขตการปกครอง                    | ตำบล                |
|---------------|---------------|---------------------------------|---------------------|
| จังหวัดชลบุรี | อำเภอศรีราชา  | 1. อบต. เขาคันทรง               | 1. ตำบลเขาคันทรง    |
|               |               | 2. อบต. บ่อวิน                  | 2. ตำบลบ่อวิน       |
|               | รวม           |                                 | 2 ตำบล              |
|               | อำเภอบ้านบึง  | 1. อบต. คลองกิ่ว                | 1. ตำบลคลองกิ่ว     |
|               |               | รวม                             |                     |
|               | อำเภอหนองใหญ่ | 1. อบต. หนองเสือช้าง            | 1. ตำบลหนองเสือช้าง |
| รวม           |               | 1 ตำบล                          |                     |
| จังหวัดระยอง  | อำเภอปลวกแดง  | 1. อบต. ตาสีทิพย์               | 1. ตำบลตาสีทิพย์    |
|               |               | 2. เทศบาลตำบลจอมพล<br>เจ้าพระยา |                     |
|               |               | 3. อบต. ปลวกแดง                 | 2. ตำบลปลวกแดง      |
|               | รวม           |                                 | 2 ตำบล              |
|               | รวมทั้งหมด    |                                 | 6 ตำบล              |

(4) วิธีดำเนินการ

(4.1) มาตรการป้องกันและแก้ไขผลกระทบสิ่งแวดล้อม

(ก) ระยะก่อนก่อสร้าง

- การมีส่วนร่วมรับรู้ข่าวสารของโครงการโรงไฟฟ้าศรีราชา โดยการเผยแพร่ข้อมูลโครงการฯ ผ่านสื่อ หรือดำเนินการอย่างใดอย่างหนึ่งดังต่อไปนี้ วิทยุท้องถิ่น การติดตั้งป้ายประกาศ แผนการก่อสร้างในพื้นที่บริเวณจุดสำคัญต่างๆ เช่น ที่ทำการผู้นำชุมชน สำนักงานองค์การบริหารส่วนตำบล (อบต.) หรือวิธีการอื่นๆ ที่สอดคล้องกับวัตถุประสงค์ของมาตรการดังกล่าวเป็นต้น ในช่วง 1 เดือนก่อนก่อสร้าง

- ให้การช่วยเหลือสนับสนุนกิจกรรมภายในชุมชนตามความเหมาะสม เพื่อสร้างความสัมพันธ์อันดี เป็นการตอบแทนชุมชนและสังคม

- เริ่มต้นกระบวนการจัดตั้งคณะกรรมการติดตามตรวจสอบผลกระทบสิ่งแวดล้อม เพื่อให้แล้วเสร็จก่อนช่วงก่อสร้าง

องค์ประกอบ

คณะกรรมการติดตามตรวจสอบผลกระทบสิ่งแวดล้อมของโครงการฯ ประกอบด้วย ผู้แทนจากชุมชน ผู้แทนจากภาครัฐ ผู้ทรงคุณวุฒิ และผู้แทนจากโรงไฟฟ้า โดยมีรายละเอียดดังนี้ ผู้แทนจากชุมชน ให้มาจากตัวแทนตำบลและเขตปกครองต่างๆ ในรัศมี 5 กิโลเมตร รอบโรงไฟฟ้า ตามที่กำหนดไว้ในรายงานการวิเคราะห์ผลกระทบสิ่งแวดล้อม (EIA) ประกอบด้วย ผู้แทนจากตำบลที่ตั้งโรงไฟฟ้า คือ ตำบลเขาคันทรง จำนวน 3 คน และตำบลหรือเขตปกครองอื่นๆ อีก เขตละ 2 คน (จำนวนไม่น้อยกว่ากึ่งหนึ่งของจำนวนกรรมการฯ ทั้งหมด)

- ผู้แทนจากภาครัฐ จำนวน 4-6 คน ให้มาจาก ผู้แทนจากอำเภอศรีราชา และผู้แทนจากองค์การบริหารส่วนตำบลเขาคันทรง หน่วยงานละ 1 คน และผู้แทนจากส่วนราชการอื่นๆ ที่เกี่ยวข้อง อีกหน่วยงานละ 1 คน



- ผู้ทรงคุณวุฒิ จำนวน 2 คน โดยต้องเป็นผู้ที่มีความรู้ในการติดตามตรวจสอบผลกระทบสิ่งแวดล้อม หรือผู้ที่ชุมชนพิจารณาเห็นชอบร่วมกัน
  - ผู้แทนจากโรงไฟฟ้า จำนวน 1 คน
- การสรรหา มีขั้นตอนดังนี้
- ผู้แทนจากชุมชน อาจได้มาจากการสรรหา หรือการเลือกตั้ง หรือการเสนอชื่อ โดยมีขั้นตอนดังนี้

(1) โรงไฟฟ้าจัดทำหนังสือขอความอนุเคราะห์ไปยังพื้นที่ดำเนินการ (องค์การบริหารส่วนตำบล/เทศบาลตำบล) ในรัศมี 5 กิโลเมตร เพื่อให้ดำเนินการเสนอชื่อบุคคล ที่สมควรเป็นกรรมการผู้แทนชุมชนมายังโรงไฟฟ้า จากนั้น ให้พื้นที่ดำเนินการคัดเลือกตัวแทนให้เป็นกรรมการผู้แทนชุมชน ตามโครงสร้างคณะกรรมการฯ โดยวิธีการของแต่ละตำบล กำหนดระยะเวลาให้แล้วเสร็จภายใน 30 วัน หลังจากที่ได้รับหนังสือดังกล่าวจากโรงไฟฟ้า และส่งรายชื่อกรรมการผู้แทนชุมชนกลับมายังโรงไฟฟ้า

(2) เป็นผู้ที่มีชื่ออยู่ในทะเบียนบ้านในพื้นที่ตำบลนั้นๆ ก่อนวันสรรหาหรือแต่งตั้งไม่น้อยกว่าหนึ่งปี

(3) อายุไม่ต่ำกว่า 25 ปี บริบูรณ์ ในวันที่มีการสรรหา หรือเลือกตั้ง หรือเสนอชื่อ

(4) ไม่มีคุณสมบัติดังต่อไปนี้

- : มีความประพฤติไม่เหมาะสม ทุจริตต่อหน้าที่
- : ต้องคำพิพากษาให้เป็นบุคคลล้มละลาย หรือต้องคำพิพากษาถึงที่สุดให้จำคุก เว้นแต่ความผิดลหุโทษ หรือความผิดอันกระทำโดยประมาท

: วิกลจริต หรือจิตฟั่นเฟือน หรือถูกศาลสั่งให้เป็นบุคคลไร้ความสามารถ หรือเหมือนไร้ความสามารถ

- ผู้แทนจากภาครัฐ ได้รับการเสนอชื่อ โดยนายอำเภอศรีราชา และนายกองค์การบริหารส่วนตำบลเขาคันทรง หน่วยงานละ 1 คน ส่วนผู้แทนจากภาครัฐอื่นๆ ให้ทางโรงไฟฟ้าเป็นผู้กำหนดร่วมกับผู้แทนชุมชนว่า ควรมาจากหน่วยงานใด เช่น อาจกำหนดให้มาจากสำนักงานทรัพยากรธรรมชาติและสิ่งแวดล้อมจังหวัด สำนักงานอุตสาหกรรมจังหวัด หรือหน่วยงานภาครัฐอื่นๆ ที่เกี่ยวข้อง และให้หน่วยงานนั้นๆ เสนอชื่อผู้แทนมาให้แก่ผู้แทนจากโรงไฟฟ้าต่อไป

- ผู้ทรงคุณวุฒิ ให้มาจากการสรรหาร่วมกัน ระหว่างผู้แทนจากชุมชนจากโรงไฟฟ้า โดยต้องเป็นผู้ที่มีความรู้ในการติดตามตรวจสอบผลกระทบสิ่งแวดล้อม หรือผู้ที่ชุมชนเห็นชอบร่วมกัน และเสนอรายชื่อมายังผู้แทนจากโรงไฟฟ้าเพื่อพิจารณาคัดเลือกให้เหลือ จำนวน 2 คน

- ผู้แทนจากโรงไฟฟ้า ให้มาจากการแต่งตั้งของโรงไฟฟ้า

อำนาจ มีดังนี้

- กำหนดแนวทางและวิธีปฏิบัติในการตรวจสอบผลกระทบสิ่งแวดล้อม ของโรงไฟฟ้าระยะก่อสร้างและดำเนินการ

- รับเรื่องร้องเรียน พิจารณาและวินิจฉัยคำร้องทุกข์ตลอดจนข้อเสนอแนะของประชาชนเกี่ยวกับผลกระทบต่อสิ่งแวดล้อมจากการก่อสร้างและดำเนินการโรงไฟฟ้า

- มีความเห็นหรือข้อเสนอให้โรงไฟฟ้าปรับปรุงหรือแก้ไขการก่อสร้างและดำเนินการ ให้สอดคล้องกับที่กำหนดไว้ในรายงานวิเคราะห์ผลกระทบสิ่งแวดล้อม



- เสนอแนะไปยังหน่วยงานราชการ เพื่อให้โรงไฟฟ้าหยุดการก่อสร้าง และหยุดดำเนินการเป็นการชั่วคราวได้ หากไม่ปฏิบัติตามที่กำหนดไว้ในรายงานวิเคราะห์ผลกระทบสิ่งแวดล้อมของโครงการ

- แต่งตั้งผู้ช่วยเหลืองานอื่นๆ ตามความเหมาะสม

หน้าที่ มีดังนี้

- จัดให้มีการประชุม อย่างน้อย 3 เดือนต่อ 1 ครั้ง

- ประชาสัมพันธ์ข้อมูลที่ถูกต้องของโรงไฟฟ้าให้แก่ประชาชนได้รับทราบ

- ลงพื้นที่เพื่อตรวจสอบการก่อสร้างและการดำเนินการของโรงไฟฟ้า

- ปิดประกาศคำร้องทุกข์ หรือข้อร้องเรียน ที่ประชาชนนำเสนอต่อคณะกรรมการและประกาศคำวินิจฉัยของคณะกรรมการ ไว้บริเวณที่ทำการของหน่วยงานราชการในพื้นที่ โดยเปิดเผยหรือปิดประกาศในที่สาธารณะ ไม่น้อยกว่า 3 แห่ง

- กำหนดระเบียบในการรับเรื่องร้องทุกข์ ระเบียบการอุทธรณ์คำวินิจฉัยคำร้องทุกข์ของประชาชน หรือระเบียบอื่นๆที่จำเป็นแก่การปฏิบัติงาน

- พิจารณาค่าชดเชยความเสียหาย กรณีพิสูจน์ได้ว่าเป็นผลกระทบที่เกิดจากการดำเนินงานของโครงการ

หมายเหตุ: ทั้งนี้ องค์กรประกอบ การสรรหา อำนาจหน้าที่ หรือ ระเบียบปฏิบัติอื่นใด ของคณะกรรมการติดตามตรวจสอบผลกระทบสิ่งแวดล้อมของโครงการฯ ทั้งช่วงก่อนก่อสร้าง ก่อสร้าง และดำเนินการ อาจมีการเปลี่ยนแปลงได้ตามความเห็นหรือมติของคณะกรรมการติดตามตรวจสอบผลกระทบสิ่งแวดล้อมของโครงการฯ

#### (ข) ระยะเวลาก่อสร้าง

• ให้การช่วยเหลือสนับสนุนกิจกรรมภายในชุมชนตามความเหมาะสม เพื่อสร้างความสัมพันธ์อันดี เป็นการตอบแทนชุมชนและสังคม

• เผยแพร่ข้อมูลข่าวสารโครงการฯ และแจ้งความก้าวหน้าของการดำเนินการ โดยระบุข้อมูลที่เกี่ยวข้องกับโครงการ เช่น ชื่อโครงการฯ แผนการก่อสร้างโครงการฯ บริษัทผู้รับเหมา บริษัทเจ้าของโครงการฯ ผู้ประสานงานและหมายเลขโทรศัพท์ เป็นต้น ผ่านสื่อท้องถิ่น โดยดำเนินการอย่างใดอย่างหนึ่งดังต่อไปนี้ วิทยุท้องถิ่น ติดตั้งป้ายประกาศแผนการก่อสร้างในพื้นที่บริเวณจุดสำคัญต่างๆ เช่น ที่ทำการผู้นำชุมชน หน้าที่ตั้งโครงการฯ หรือกิจกรรมอื่นๆ ที่สอดคล้องกับวัตถุประสงค์ของมาตรการดังกล่าวอย่างต่อเนื่องตลอดระยะเวลาก่อสร้าง

• สร้างสัมพันธ์อันดีต่อเจ้าหน้าที่ราชการในท้องถิ่นและคนในชุมชน ด้วยการพบปะเยี่ยมเยียนอย่างสม่ำเสมอ และพร้อมที่จะแก้ไขปัญหาความเดือดร้อนที่อาจเกิดขึ้นจากโครงการฯ

• เปิดรับข้อมูลข่าวสารจากชุมชนอย่างสม่ำเสมอและต่อเนื่อง

#### (ค) ระยะดำเนินการ

• เผยแพร่ข้อมูลข่าวสาร และประชาสัมพันธ์รายละเอียดโครงการฯ ให้กับชุมชนในพื้นที่รับทราบ พร้อมเปิดโอกาสให้ชุมชนเข้ามามีส่วนร่วมในการติดตามตรวจสอบโครงการฯ ตลอดอายุโครงการฯ ในช่องทางหลายรูปแบบ เช่น แผ่นพับ สื่อ หรือกิจกรรมอื่นๆ ที่สอดคล้องกับวัตถุประสงค์ของมาตรการดังกล่าว

• การมีส่วนร่วมให้ข้อคิด ข้อมูล และข้อเสนอแนะ

➤ จัดสนทนากลุ่มย่อย 1 ครั้ง ในระยะ 3 ปีแรก ของการดำเนินการของ  
โครงการ โรงไฟฟ้าศรีราชา โดยมีวิธีการดังนี้

- ประสานงานแจ้งต่อหน่วยงานราชการ และองค์กรปกครองส่วนท้องถิ่น
  - ดำเนินการสนทนากลุ่มย่อยในระดับตำบล/อำเภอ โดยให้ความสำคัญ  
กับกลุ่มที่เคยเก็บข้อมูลไว้ในชั้นศึกษา ระยะก่อนก่อสร้าง และระยะ  
ก่อสร้าง โครงการโรงไฟฟ้าศรีราชา
  - หัวข้อหลักของการประชุม เน้นการเปรียบเทียบสภาพก่อนหลังการ  
พัฒนาโครงการ และการเปลี่ยนแปลงด้านสังคม วิถีชีวิต เศรษฐกิจ  
และสิ่งแวดล้อม
  - จัดทำแบบสอบถามภายหลังการประชุม เน้นประเด็นเกี่ยวกับการ  
ติดตามความคิดเห็นของชุมชนต่อโครงการ
  - สรุปผลการจัดสนทนากลุ่มย่อย
- กำหนดมาตรการในการคืนประโยชน์ให้กับชุมชน เช่น สนับสนุนหน่วยงาน  
การศึกษาในพื้นที่ หรือหน่วยงานสาธารณสุข การส่งเสริมและสนับสนุนศาสนา การสนับสนุนสาธารณสุขประโยชน์  
ต่างๆ เป็นต้น
  - สร้างสัมพันธ์อันดีต่อเจ้าหน้าที่ราชการในท้องถิ่นและคนในชุมชน ด้วยการ  
พบปะเยี่ยมเยียนอย่างสม่ำเสมอ และพร้อมที่จะแก้ไขปัญหาความเดือดร้อนที่อาจเกิดขึ้นจากโครงการฯ
  - เปิดรับข้อมูลข่าวสารจากชุมชนอย่างสม่ำเสมอและต่อเนื่อง
  - มอบหมายให้มีผู้รับผิดชอบในการรับเรื่องร้องเรียน เพื่อประชาสัมพันธ์โครงการ  
ตลอดจนรับฟังความคิดเห็น และข้อเสนอแนะ โดยผู้ได้รับผลกระทบสามารถร้องเรียนลักษณะผลกระทบหรือ  
ปัญหาที่เกิดขึ้นผ่านช่องทางต่างๆ มายังโรงไฟฟ้า ได้แก่ โดยวาจา โทรศัพท์ บันทึกลงจดหมาย จดหมาย  
อิเล็กทรอนิกส์ แฟกซ์ เป็นต้น โดยมีผัง/ขั้นตอนการรับเรื่องร้องเรียน แสดงดังรูปที่ 6.2-5
  - สนับสนุนกิจกรรมส่งเสริม อนุรักษ์พันธุ์สัตว์น้ำ หรือสิ่งแวดล้อม อาทิ การปล่อย  
พันธุ์ปลาของหน่วยงานที่เกี่ยวข้อง ที่อ่างเก็บน้ำหนองปลาไหล คลอง หรือแหล่งน้ำอื่นๆ ในท้องถิ่น
  - จัดให้มีคณะกรรมการติดตามตรวจสอบผลกระทบสิ่งแวดล้อม โดยดำเนินการ  
ตั้งแต่ระยะก่อนก่อสร้างจนถึงระยะดำเนินการ มีระยะเวลาในการดำรงตำแหน่งวาระละ 4 ปี ติดต่อกันไม่เกิน  
2 วาระ

#### (4.2) มาตรการติดตามตรวจสอบผลกระทบสิ่งแวดล้อม

แผนด้านการประชาสัมพันธ์และการมีส่วนร่วมของประชาชน

##### (ก) ระยะก่อสร้างและดำเนินการ

- |                     |   |   |
|---------------------|---|---|
| ดัชนีตรวจวัด        | : | - บันทึกกิจกรรมที่โครงการดำเนินการร่วมกับ<br>ชุมชนในพื้นที่ |
| กลุ่มเป้าหมาย       | : | - ชุมชนรอบพื้นที่โครงการในรัศมี 5 กิโลเมตร                  |
| วิธีการตรวจวัด      | : | - บันทึกกิจกรรมที่โครงการดำเนินการร่วมกับ<br>ชุมชนในพื้นที่ |
| ความถี่             | : | - ตลอดระยะเวลาก่อสร้าง และดำเนินการ                         |
| ค่าใช้จ่ายโดยประมาณ | : | - อยู่ในงบประมาณบริษัท                                      |

การจัดตั้งคณะกรรมการติดตามตรวจสอบผลกระทบสิ่งแวดล้อม

- ดัชนีตรวจวัด : - บันทึกสรุปผลการดำเนินงานของคณะกรรมการฯ  
ทุก 6 เดือน
- ความถี่ : ตลอดระยะเวลาก่อสร้าง และดำเนินการ
- ค่าใช้จ่ายโดยประมาณ : อยู่ในงบประมาณบริษัท
- (5) ระยะเวลาดำเนินการ
- (ก) ระยะก่อนก่อสร้าง : ก่อนการก่อสร้างโครงการ
- (ข) ระยะก่อสร้าง : ดำเนินการตลอดระยะเวลาก่อสร้างโครงการ
- (ค) ระยะดำเนินการ : ดำเนินการตลอดระยะเวลาดำเนินการโครงการ
- (6) หน่วยงานรับผิดชอบ
- (ก) ระยะก่อนก่อสร้าง : บริษัท กัลฟ์ เอส์อาร์ทซี จำกัด และคณะกรรมการ  
ติดตามตรวจสอบ
- (ข) ระยะก่อสร้าง : บริษัท กัลฟ์ เอส์อาร์ทซี จำกัด และคณะกรรมการ  
ติดตามตรวจสอบ
- (ค) ระยะดำเนินการ : บริษัท กัลฟ์ เอส์อาร์ทซี จำกัด และคณะกรรมการ  
ติดตามตรวจสอบ
- (7) การบริหารแผนงาน
- (ก) ระยะก่อนก่อสร้าง : บริษัท กัลฟ์ เอส์อาร์ทซี จำกัด  
ควบคุมการปฏิบัติงานของผู้รับเหมาตาม  
มาตรการป้องกันและแก้ไขผลกระทบสิ่งแวดล้อม  
ที่เสนอแนะอย่างเคร่งครัด พร้อมทั้งรายงานผล  
การดำเนินการตามมาตรการฯ ให้สำนักงาน  
คณะกรรมการกำกับกิจการพลังงาน การนิคม  
อุตสาหกรรมแห่งประเทศไทย สำนักงานนโยบาย  
และแผนทรัพยากรธรรมชาติและสิ่งแวดล้อม  
จังหวัดชลบุรีและจังหวัดระยอง ทราบทุกๆ 6 เดือน
- (ข) ระยะก่อสร้าง : บริษัท กัลฟ์ เอส์อาร์ทซี จำกัด  
ควบคุมการปฏิบัติงานของผู้รับเหมาตาม  
มาตรการป้องกันและแก้ไขผลกระทบสิ่งแวดล้อม  
ที่เสนอแนะอย่างเคร่งครัด พร้อมทั้งรายงานผล  
การดำเนินการตามมาตรการฯ ให้สำนักงาน  
คณะกรรมการกำกับกิจการพลังงาน การนิคม  
อุตสาหกรรมแห่งประเทศไทย สำนักงานนโยบาย  
และแผนทรัพยากรธรรมชาติและสิ่งแวดล้อม  
จังหวัดชลบุรีและจังหวัดระยอง ทราบทุกๆ 6 เดือน

(ค) ระยะดำเนินการ : บริษัท กัลฟ์ เอส์อาร์ทซี จำกัด  
ดำเนินงานตามมาตรการป้องกันและแก้ไข  
ผลกระทบต่อสิ่งแวดล้อมที่เสนอแนะอย่างเคร่งครัด  
พร้อมทั้งรายงานผลการดำเนินการตามมาตรการฯ  
ให้สำนักงานคณะกรรมการกำกับกิจการพลังงาน  
การนิคมอุตสาหกรรมแห่งประเทศไทย สำนักงาน  
นโยบายและแผนทรัพยากรธรรมชาติและ  
สิ่งแวดล้อม จังหวัดชลบุรีและจังหวัดระยอง  
ทราบทุกๆ 6 เดือน

(8) งบประมาณ

(ก) ระยะก่อนก่อสร้าง : รวมอยู่ในงบประมาณการก่อสร้างโครงการ  
(ข) ระยะก่อสร้าง : รวมอยู่ในงบประมาณการก่อสร้างโครงการ  
(ค) ระยะดำเนินการ : รวมอยู่ในงบประมาณการบริหารงานของ  
โครงการ

### 6.2.11 แผนปฏิบัติการด้านสาธารณสุข/อาชีวอนามัยและความปลอดภัย

(1) หลักการและเหตุผล

การดำเนินการของโครงการอาจส่งผลกระทบต่อประชาชนทางด้านสาธารณสุข/อาชีว  
อนามัยและความปลอดภัย ทั้งในระยะก่อสร้างและระยะดำเนินการ โดยผลกระทบในช่วงก่อสร้างส่วนใหญ่  
มักเกิดขึ้นจากการจัดการระบบสุขาภิบาลสิ่งแวดล้อมในพื้นที่ก่อสร้าง และพื้นที่พักอาศัยของคณา  
งาน เช่น ปัญหาการจัดการขยะของชุมชน ปัญหาเรื่องสถานพยาบาลไม่เพียงพอ เป็นต้น อันเนื่องมาจากการเข้ามาใน  
พื้นที่ของแรงงานอพยพมากขึ้น และเมื่อโครงการเปิดดำเนินการประชาชนอาจมีความเสี่ยงทางด้าน  
สาธารณสุข อันเนื่องมาจากสภาพเศรษฐกิจในท้องถิ่นมีความเจริญมากขึ้น ทำให้มีแรงงานเข้ามาในท้องถิ่น  
เพิ่มขึ้น ซึ่งอาจก่อให้เกิดปัญหาต่อภาวะสุขภาพของประชาชนในบริเวณใกล้เคียงทั้งทางด้านร่างกายและ  
จิตใจ อย่างไรก็ตาม ปัญหาดังกล่าวสามารถเฝ้าระวังมิให้เกิดขึ้นหรือสามารถลดความรุนแรงของปัญหาลง  
ได้ โดยการกำหนดแผนปฏิบัติการและมาตรการเพื่อป้องกัน และแก้ไขผลกระทบดังกล่าว

สำหรับผลกระทบด้านสาธารณสุข/อาชีวอนามัย และความปลอดภัย ในระยะก่อสร้าง  
นั้น ผลกระทบหลักที่อาจเกิดขึ้นแก่คณากรก่อสร้างและพนักงานของโครงการ ได้แก่ ปัญหาด้าน  
สภาพแวดล้อมในการทำงาน เช่น ฝุ่นละออง เสียงดัง และปัญหาความไม่ปลอดภัยในการทำงานก่อสร้าง  
เป็นต้น ส่วนผลกระทบด้านอาชีวอนามัยและความปลอดภัย ในระยะดำเนินการนั้น ผู้ปฏิบัติงานอาจได้รับ  
ผลกระทบจากสภาพแวดล้อมในการทำงานที่ไม่เหมาะสม หรือผลกระทบจากสภาพการทำงานที่  
ไม่ปลอดภัย เป็นต้น

ดังนั้น โครงการจึงได้กำหนดแผนปฏิบัติการด้านสาธารณสุข/อาชีวอนามัย และความ  
ปลอดภัยขึ้น เพื่อป้องกันและแก้ไขผลกระทบให้อยู่ในระดับต่ำที่สุด พร้อมทั้งกำหนดมาตรการติดตาม  
ตรวจสอบผลกระทบ

## (2) วัตถุประสงค์

- เพื่อป้องกันและแก้ไขผลกระทบด้านสาธารณสุข/อาชีวอนามัย ความปลอดภัย และสิ่งแวดล้อมจากโครงการ ในระยะก่อสร้างและระยะดำเนินการ
- เพื่อติดตามตรวจสอบผลการปฏิบัติงานตามมาตรการในแผนปฏิบัติการฯ และเฝ้าระวังการเกิดผลกระทบต่อภาวะสุขภาพของประชาชนและผู้ปฏิบัติงาน ทั้งในระยะก่อสร้างและระยะดำเนินการ

## (3) พื้นที่ดำเนินการ

- (ก) ระยะก่อสร้าง : พื้นที่ก่อสร้างโครงการ และชุมชนใกล้เคียงในรัศมี 5 กิโลเมตรจากที่ตั้งโครงการ
- (ข) ระยะดำเนินการ : พื้นที่โครงการ และชุมชนใกล้เคียงในรัศมี 5 กิโลเมตรจากที่ตั้งโครงการ

## (4) วิธีดำเนินการ

### (4.1) มาตรการป้องกันและแก้ไขผลกระทบสิ่งแวดล้อม

#### (ก) ระยะก่อสร้าง

##### สาธารณสุข

- จัดให้มีหน่วยปฐมพยาบาลเบื้องต้นและเวชภัณฑ์พื้นฐาน รวมทั้งรถรับส่งในกรณีฉุกเฉิน ตามกฎกระทรวงแรงงาน ว่าด้วยการจัดสวัสดิการในสถานประกอบกิจการ พ.ศ.2548 ในบริเวณพื้นที่ก่อสร้าง
- จัดให้มีน้ำดื่มสะอาดสำหรับคนงาน
- จัดเตรียมห้องสุขาที่ถูกต้องสุขาภิบาล โดยกำหนดในอัตราส่วนสำหรับคนงานก่อสร้าง 15 คนต่อห้อง
- อบรมคนงานเรื่องสุขอนามัยและการป้องกันโรค ความประพฤติก การไม่ก่อเหตุรำคาญ สิ่งเสพติด
- กำกับให้ผู้รับเหมาปฏิบัติตามกฎหมายแรงงานว่าด้วยการตรวจสุขภาพร่างกายและสุขภาพตามความเสี่ยง
- จัดทำบัญชีรายชื่อคนงานก่อสร้าง แจ้งจำนวน และโรคประจำตัวของคนงานก่อสร้างแก่สถานบริการสาธารณสุขในพื้นที่ที่รับผิดชอบทราบก่อนเข้าปฏิบัติงาน
- ก่อนเริ่มก่อสร้างโครงการฯ ควรมีการอบรมให้ความรู้ด้านสุขภาพ และวิธีการปฏิบัติตัวกรณีเกิดอุบัติเหตุร้ายแรงหรือเหตุฉุกเฉิน แก่คนงานก่อสร้าง พนักงานโครงการฯ
- จัดระบบสุขาภิบาลสิ่งแวดล้อมในบริเวณที่พักคนงานก่อสร้าง และพื้นที่ก่อสร้างให้ถูกสุขลักษณะ
- จัดระบบการรักษาความปลอดภัยในที่พักคนงานก่อสร้างให้เข้มงวด
- จัดให้มีการเฝ้าระวังโรคติดต่อโดยหน่วยงานสาธารณสุขในพื้นที่ร่วมกับโครงการฯ
- กำกับและดูแลให้บริษัทรับเหมาปฏิบัติตามข้อตกลงอย่างเคร่งครัด เช่น การตรวจติดตามแคมป์ที่พักอาศัย การสุ่มตรวจสิ่งเสพติด การแยกขยะในที่พักคนงานตามหลักวิธีการติดตามการจัดการขยะของผู้รับเหมาช่วง

- กำหนดช่องทางร้องเรียนผ่านคณะกรรมการติดตามตรวจสอบผลกระทบสิ่งแวดล้อม

- กำกับให้บริษัทรับเหมาประสานงานกับโรงเรียนโดยเฉพาะระดับอนุบาลถึงประถมอย่างน้อย 6 เดือน ก่อนเริ่มก่อสร้างโครงการ ในกรณีที่คนงานจะนำลูกหลานเข้ามาเรียนในพื้นที่ **อาชีวอนามัย ความปลอดภัย และสิ่งแวดล้อม**

#### **มาตรการด้านความปลอดภัยทั่วไป**

- ระบุข้อตกลงเกี่ยวกับมาตรการด้านอาชีวอนามัยและความปลอดภัย กับผู้รับเหมาก่อสร้างในสัญญาว่าจ้างอย่างชัดเจน ดังนี้

- โครงการฯ กำหนดเงื่อนไขให้กับผู้รับเหมาก่อสร้าง และทีมงานที่เข้ามาปฏิบัติงานภายในโรงไฟฟ้าในสัญญาจัดจ้าง และบังคับใช้มาตรการด้านความปลอดภัย อาชีวอนามัย และสภาพแวดล้อมในการทำงาน ทั้งในส่วนการออกแบบ ก่อสร้าง และดำเนินการ เพื่อให้สอดคล้องกับมาตรฐานและกฎระเบียบด้านอาชีวอนามัยและความปลอดภัย

- จัดให้มีบุคลากรที่มีความรู้ความสามารถรับผิดชอบดูแลด้านความปลอดภัย อาชีวอนามัย และสภาพแวดล้อมในการทำงาน

- โครงการฯ และผู้รับเหมาก่อสร้างหลัก จะต้องจัดตั้งคณะกรรมการความปลอดภัย อาชีวอนามัย และสภาพแวดล้อมในการทำงาน ซึ่งคณะกรรมการจะต้องครอบคลุมไปถึงหัวหน้าผู้รับเหมารายย่อยต่างๆ ในโครงการฯ ด้วย โดยผู้จัดการความปลอดภัย อาชีวอนามัย และสภาพแวดล้อมในการทำงาน จะรายงานตรงต่อผู้จัดการโครงการฯ และกำหนดให้จัดประชุมอย่างน้อยเดือนละ 1 ครั้ง เพื่อประเมินผลและเสนอแนะแนวทางในการแก้ไข

- จัดให้มีหน่วยปฐมพยาบาลเบื้องต้นและเวชภัณฑ์พื้นฐาน รวมทั้งรถรับส่งในกรณีฉุกเฉิน ตามกฎกระทรวงแรงงาน ว่าด้วยการจัดสวัสดิการในสถานประกอบกิจการ พ.ศ.2548 ในบริเวณพื้นที่ก่อสร้าง

- กำหนดให้มีการตรวจสอบอุปกรณ์คุ้มครองความปลอดภัยส่วนบุคคล (Personal Protective Equipment) อย่างสม่ำเสมอ หรือตามที่กำหนดไว้ในคู่มือความปลอดภัยในการทำงานของโครงการฯ (Safety Procedure)

#### **มาตรการลดความเสี่ยงอันตราย**

- หน่วยผลิตไอน้ำติดตั้งเป็นโครงสร้างเหล็กโดยมีทางเดิน และบันไดขึ้นลง เพื่อเข้าไปทำงานได้อย่างมั่นคง ปลอดภัย

- ติดตั้งฉนวนกันความร้อนของระบบท่อไอน้ำและน้ำร้อน เพื่อความปลอดภัยต่อการปฏิบัติงาน

- การติดตั้งอุปกรณ์และก่อสร้างจะดำเนินการโดยบริษัทผู้รับเหมา ที่มีความน่าเชื่อถือและมีประสบการณ์การทำงาน โดยจะมีเจ้าหน้าที่ความปลอดภัยในการทำงานควบคุมดูแลในข้อปฏิบัติความปลอดภัยอย่างเคร่งครัด มีการตรวจสอบและทดสอบการติดตั้งให้ได้มาตรฐานโดยวิศวกร

- ก่อนการเดินระบบ จะมีการตรวจสอบความปลอดภัยในการทำงานของหน่วยผลิตไอน้ำ และทดสอบสภาพการทำงานของลื่นนิรภัย โดยการควบคุมจากวิศวกรผู้ที่ได้รับอนุญาตให้ตรวจสอบหม้อไอน้ำ ตามพระราชบัญญัติวิชาชีพวิศวกร

### การป้องกันเพลิงไหม้และระบบดับเพลิง

- ผู้รับเหมาก่อสร้างหลัก จะต้องจัดเตรียมอุปกรณ์ดับเพลิงไว้ให้พร้อม และเพียงพอกับผู้ปฏิบัติงานที่จะเข้าทำงานในพื้นที่อันตราย หรืองานที่เกี่ยวข้องกับความร้อนสูง ซึ่งเสี่ยงต่อการเกิดเพลิงไหม้ เช่น การเชื่อมโลหะ ที่มงานช่างเชื่อมทุกชุดจะต้องมีสารเคมีดับเพลิงอยู่ข้างจุดทำงานเสมอ สำหรับการเชื่อมโลหะบนที่สูงจะต้องมีการปูนวนกันไฟไว้ด้านใต้บริเวณที่ทำงานเชื่อมโลหะ ป้องกันสะเก็ดไฟเชื่อมตกลงไปยังเบื้องล่าง ซึ่งเป็นการไม่ปลอดภัยต่อผู้ปฏิบัติงานที่อยู่เบื้องล่าง เป็นต้น
- ผู้รับเหมาก่อสร้างหลัก จะต้องจัดเตรียมแผนการประสานงานกับหน่วยงานดับเพลิงของท้องถิ่น เพื่อให้มีความพร้อมในยามเกิดเหตุการณ์ฉุกเฉิน
- มีการควบคุมการเข้า-ออกพื้นที่อันตรายจากงานก่อสร้าง ควบคุมการจราจร ปิดป้ายเตือนอันตรายอย่างชัดเจน โดยหัวหน้าผู้คุมงานหรือเจ้าหน้าที่ความปลอดภัยในการทำงาน
- มีการตรวจสอบสภาพการทำงานและอุปกรณ์ที่ใช้ในการก่อสร้าง โดยเฉพาะจุดที่เสี่ยงต่อการเกิดอันตรายหรือเกิดอัคคีภัย
- มีการตรวจสอบการทำงานของอุปกรณ์ดับเพลิงอย่างสม่ำเสมอ ตามที่กำหนดไว้ในคู่มือความปลอดภัยในการทำงานของโครงการฯ (Safety Procedure)

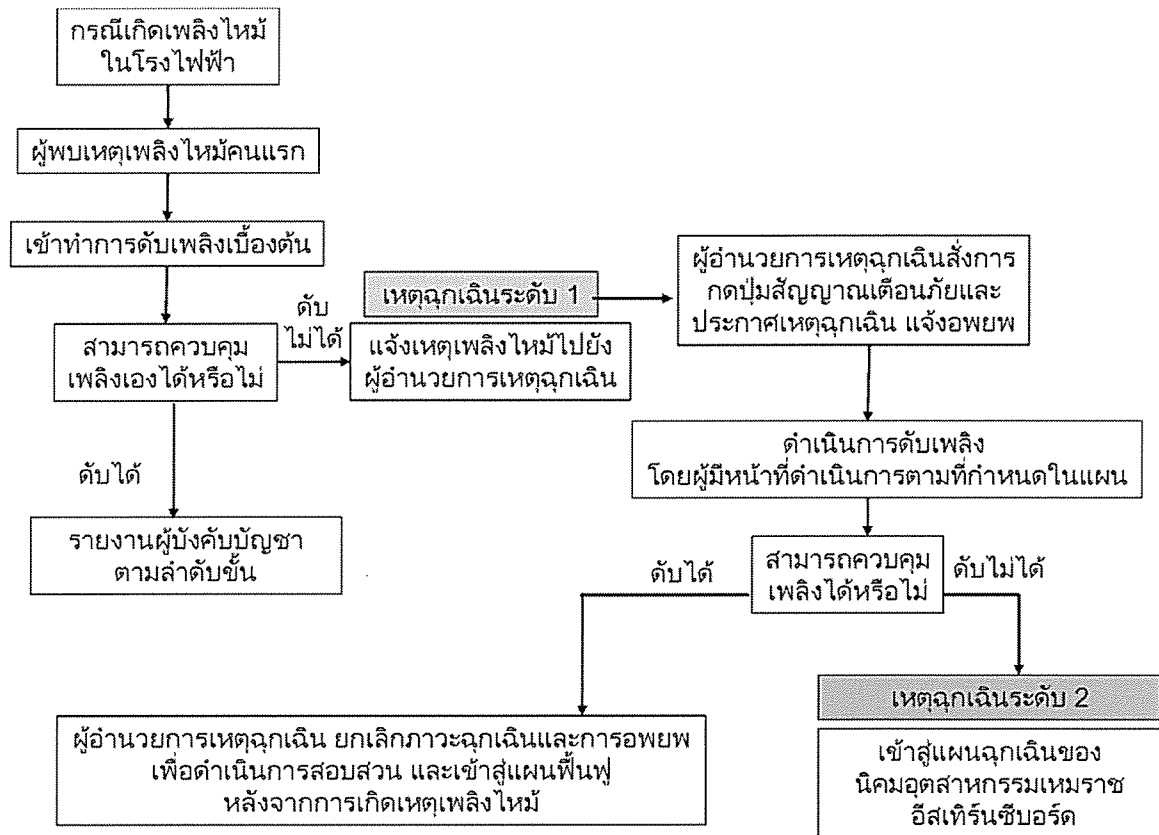
### (ข) ระยะดำเนินการ

#### สาธารณสุข

- จัดให้มีหน่วยปฐมพยาบาลเบื้องต้นและเวชภัณฑ์พื้นฐาน รวมทั้งรถรับส่งในกรณีฉุกเฉิน ตามกฎกระทรวงแรงงาน ว่าด้วยการจัดสวัสดิการในสถานประกอบกิจการ พ.ศ.2548 ในบริเวณพื้นที่โรงไฟฟ้า
- ตรวจสอบสภาพพนักงานก่อนเข้าทำงาน และตรวจสอบสุขภาพประจำ ปีอย่างน้อย 1 ครั้ง
- จัดกิจกรรมเพื่อส่งเสริมสุขภาพ และให้ความรู้เพิ่มเติมด้านสิ่งแวดล้อมและสุขภาพแก่ชุมชน
- สนับสนุนหน่วยงานสาธารณสุขในพื้นที่ ทั้งในด้านส่งเสริม ฟื้นฟู ป้องกัน และการดูแลสุขภาพสุขภาพแก่ชุมชน
- สำรวจสถิติการเจ็บป่วยของประชาชนในรัศมี 5 กิโลเมตรจากที่ตั้งโครงการ **อาชีวอนามัย ความปลอดภัย และสิ่งแวดล้อม**
- จัดตั้งคณะกรรมการความปลอดภัยอาชีวอนามัย และสภาพแวดล้อมในการทำงาน เพื่อดูแลและควบคุมการปฏิบัติงาน มีการประชุมระดับคณะกรรมการด้านความปลอดภัย อาชีวอนามัย และสภาพแวดล้อมในการทำงาน อย่างน้อย 1 ครั้งต่อเดือน เพื่อประเมินผล เสนอแนวทางการแก้ไขปัญหา ปรับปรุงและส่งเสริมกิจกรรมด้านความปลอดภัย อาชีวอนามัย และสภาพแวดล้อมในการทำงาน
- จัดทำเป็นคู่มือความปลอดภัยในการทำงานของโครงการฯ (Safety Procedure) เพื่อใช้อ้างอิงในการปฏิบัติงานและฝึกอบรมพนักงานโรงไฟฟ้า โดยคู่มือนี้จะสอดคล้องกับรายละเอียดของเครื่องจักรอุปกรณ์ต่างๆ ที่ติดตั้งภายในโรงไฟฟ้า และสอดคล้องกับข้อกำหนดว่าด้วยเรื่องความปลอดภัย และสิ่งแวดล้อมในการปฏิบัติงาน เช่น มีการฝึกอบรมหลักสูตรด้านความปลอดภัยในการทำงาน ให้แก่พนักงานโรงไฟฟ้าใหม่ทุกคน เป็นต้น

- จัดเตรียมอุปกรณ์คุ้มครองความปลอดภัยส่วนบุคคล (Personal Protective Equipment) ให้กับพนักงานทุกคนอย่างเพียงพอและเหมาะสมกับสภาพการทำงาน
- จัดให้มีอุปกรณ์ปฐมพยาบาลเบื้องต้นและเวชภัณฑ์พื้นฐาน รวมทั้งรถรับส่งในกรณีฉุกเฉิน ตามกฎกระทรวงแรงงาน ว่าด้วยการจัดสวัสดิการในสถานประกอบกิจการ พ.ศ.2548 ในบริเวณพื้นที่โรงไฟฟ้า
- ระบุชนิดและจำนวนอุปกรณ์ความปลอดภัยต่างๆ โดยให้เป็นไปตามมาตรฐานที่กำหนดและให้มีการตรวจสอบความพร้อมของอุปกรณ์สม่ำเสมอ
- ระบบไฟฟ้าและแสงสว่าง โครงการต้องจัดให้มีระบบไฟฟ้าสำรองเมื่อเกิดสถานการณ์ฉุกเฉิน และมีการออกแบบให้มีความปลอดภัยและแสงสว่างเพียงพอต่อการปฏิบัติงานด้วย
- มีการตรวจสอบสุขภาพพนักงานก่อนเข้าทำงาน และตรวจประจำอย่างน้อย 1 ครั้งต่อปี
- มีการจัดกิจกรรมสัปดาห์ความปลอดภัย เพื่อกระตุ้นและฝึกทักษะการปฏิบัติด้านความปลอดภัย
- จัดให้มีระบบป้องกันเพลิงไหม้และระบบดับเพลิงของโรงไฟฟ้า ตาม National Fire Protection Association (NFPA) ข้อกำหนด และมาตรฐานต่างๆ ที่เกี่ยวข้อง
- กำหนดให้มีการตรวจสอบการทำงานอุปกรณ์ป้องกันอย่างสม่ำเสมอ ตามที่กำหนดไว้ในคู่มือความปลอดภัยในการทำงานของโครงการฯ (Safety Procedure)
- กำหนดให้มีแผนฉุกเฉิน เพื่อใช้เป็นแนวทางในการปฏิบัติ ในกรณีเกิดเหตุฉุกเฉิน โดยแบ่งออกเป็น 2 ระดับ (ดังแสดงในรูปที่ 6.2-8) ดังนี้
  - เหตุฉุกเฉินระดับที่หนึ่ง : เหตุฉุกเฉินระดับที่หนึ่งเป็นเหตุการณ์ที่เกิดขึ้นในบริเวณโรงไฟฟ้า ซึ่งผู้ประสานงานฉุกเฉินสามารถควบคุมสถานการณ์และจำกัดความเสียหายได้โดยอาศัยพนักงาน คนงาน และอุปกรณ์ต่างๆ ที่มีอยู่ในโรงงานจนกระทั่งเหตุการณ์กลับเข้าสู่ภาวะปกติ
  - เหตุฉุกเฉินระดับที่สอง : เหตุฉุกเฉินระดับที่สองเป็นเหตุการณ์ที่สามารถเกิดขึ้นได้ทั้งภายในและภายนอกโรงไฟฟ้า เมื่อมีผู้ประสานงานฉุกเฉินได้ประเมินสถานการณ์แล้วว่า แผนที่เตรียมไว้สำหรับรองรับเหตุฉุกเฉินระดับที่หนึ่งไม่สามารถใช้ได้ ต้องขอความช่วยเหลือทั้งในด้านกำลังคนและอุปกรณ์ จากนิคมอุตสาหกรรมเหมราช อีสเทิร์นซีบอร์ด ในการควบคุมสถานการณ์
- จัดให้มีการซ้อมแผนฉุกเฉินประจำปี ทั้งในส่วนของโรงไฟฟ้าเองและการซ้อมแผนฉุกเฉินร่วมกับนิคมอุตสาหกรรมเหมราช อีสเทิร์นซีบอร์ด และหน่วยงานภายนอก รวมทั้งจัดให้มีการอบรมบุคลากรให้มีทักษะและความชำนาญในการบรรเทาเหตุฉุกเฉินอย่างน้อยปีละ 1 ครั้ง
- ให้มีเจ้าหน้าที่ความปลอดภัยในโรงไฟฟ้า และจัดกิจกรรมเพื่อส่งเสริมความรู้และเข้าใจในด้านอาชีวอนามัย ความปลอดภัย และสิ่งแวดล้อมในการปฏิบัติงานร่วมกับโรงเรียนใกล้เคียงโครงการ อาทิเช่น โรงเรียนชุมชนบริษัทน้ำตาลตะวันออก อย่างน้อยปีละ 1 ครั้ง





หมายเหตุ : แผนฉุกเฉินของนิคมอุตสาหกรรมเหมราช อีสเทิร์นซีบอร์ด รายงานการเปลี่ยนแปลงรายละเอียดโครงการ  
ในรายงานการวิเคราะห์ผลกระทบสิ่งแวดล้อม โครงการนิคมอุตสาหกรรมเหมราช อีสเทิร์นซีบอร์ด ครั้งที่ 2  
พ.ศ.2558

รูปที่ 6.2-8 : ผังขั้นตอนในการดำเนินการควบคุมเหตุฉุกเฉินจากโรงไฟฟ้า

#### มาตรการด้านการขนถ่ายน้ำมันดีเซล

- การฝึกอบรมการปฏิบัติตามแผนฉุกเฉิน
  - Environmental Health & Safety (EH&S) และคณะกรรมการความปลอดภัย มีหน้าที่จัดฝึกอบรมให้พนักงานทุกคนมีความรู้พื้นฐานเกี่ยวกับระเบียบการปฏิบัติงาน วิธีการปฏิบัติงานและเอกสารที่เกี่ยวข้อง และในกรณีที่มีการเปลี่ยนแปลงรายละเอียดของระเบียบการปฏิบัติงาน/เอกสารสนับสนุน ซึ่งเกี่ยวกับการเตรียมพร้อมรับภาวะฉุกเฉิน ตลอดจนแผนการป้องกันและระงับภาวะฉุกเฉิน EH&S ต้องแจ้งรายละเอียดการเปลี่ยนแปลงให้พนักงานทุกคนรับทราบ
- การดำเนินการป้องกันน้ำมันรั่วไหล
  - แผนก/ฝ่ายที่มีการปฏิบัติงานกับน้ำมัน จะต้องปฏิบัติตามวิธีปฏิบัติงานเรื่อง Fuel Oil Unloading Procedure.
  - สำหรับพนักงานผู้ปฏิบัติงานกับน้ำมัน จะต้องปฏิบัติงานด้วยความระมัดระวัง เพื่อมิให้เกิดการหกหรือออกสู่สิ่งแวดล้อมภายนอก โดยปฏิบัติตาม Fuel Oil Unloading Procedure และ MSDS ที่เกี่ยวข้อง

- การจัดเตรียม/ตรวจสอบอุปกรณ์สำหรับภาวะฉุกเฉิน จะต้องเตรียมอุปกรณ์สำหรับภาวะฉุกเฉินไว้ตลอดเวลา ดังนี้
  - วัสดุอุปกรณ์ป้องกันอันตรายส่วนบุคคลที่เหมาะสม เช่น ถุงมือยาง ผ้าปิดปาก หน้ากากกรองอากาศ หรืออุปกรณ์อื่นตามความเหมาะสมดูดซับ เช่น ทราาย ชีลื้อย ผ้า หรือวัสดุอื่นๆ ที่มีคุณสมบัติในการดูดซับหรือป้องกันการแพร่กระจายของน้ำมันสำหรับพนักงานผู้ปฏิบัติงานกับน้ำมัน จะต้องปฏิบัติงานด้วยความระมัดระวัง เพื่อมิให้เกิดการหกหรือออกสู่สิ่งแวดล้อมภายนอก โดยปฏิบัติตาม Fuel Oil Unloading Procedure และ MSDS ที่เกี่ยวข้อง
  - อุปกรณ์ป้องกันอันตรายส่วนบุคคลที่เหมาะสม เช่น ถุงมือยาง ผ้าปิดปาก หน้ากากกรองอากาศ หรืออุปกรณ์อื่นตามความเหมาะสม
  - ภาชนะสำหรับใส่ของเสียที่ปนเปื้อนน้ำมัน จะต้องมีการตรวจสอบสภาพถังบรรจุ วาล์ว และลึ้นนิริภัยเป็นประจำทุกเดือน โดยผู้ที่มีคุณสมบัติตามที่กฎหมายกำหนด
- การดำเนินการตอบโต้เหตุการณ์น้ำมันรั่วไหลจะต้องเตรียมอุปกรณ์สำหรับภาวะฉุกเฉินไว้ตลอดเวลา ดังนี้
  - กรณีน้ำมันรั่วไหลในปริมาณเล็กน้อย
    - > ในกรณีเกิดเหตุน้ำมันหกหรือรั่วไหลในปริมาณไม่มากนัก ให้ผู้ประสบเหตุเข้าทำการแก้ไขโดยทันที
    - > นำทราาย ชีลื้อย หรือ วัสดุอื่นๆ ที่ทางหน่วยงานจัดเตรียมไว้ให้ มาโรยรอบบริเวณที่มีน้ำมันหกหรือรั่วไหล เพื่อกันมิให้น้ำมันหกหรือรั่วไหลไปมากกว่านี้
    - > แจ้งให้หัวหน้างาน และพนักงานที่รับผิดชอบดูแลพื้นที่ที่มีน้ำมันรั่วไหลทราบทันที เพื่อช่วยกันป้องกันระงับเหตุการณ์ที่เกิดขึ้น
    - > ใช้เศษผ้าหรือวัสดุดูดซับน้ำมันในการทำความสะอาดในบริเวณที่มีน้ำมันหกหรือรั่วไหล
    - > รวบรวมวัสดุทั้งหมดที่ใช้ในการแก้ไขระงับเหตุน้ำมันรั่วไหล นำไปทิ้งในภาชนะที่จัดเตรียมไว้สำหรับรวบรวมขยะอันตราย (ตามระเบียบปฏิบัติงานการจัดการของเสีย)
    - > ทำความสะอาดบริเวณที่เกิดน้ำมันหกหรือรั่วไหลให้เรียบร้อย เพื่อป้องกันมิให้เกิดผลกระทบต่อสิ่งแวดล้อม
    - > หัวหน้างาน และพนักงานผู้รับผิดชอบพื้นที่ที่มีการหกหรือรั่วไหลทำการประชุมหามาตรการป้องกัน เพื่อมิให้เกิดขึ้นซ้ำ
  - กรณีน้ำมันหกหรือรั่วไหลในปริมาณมาก
    - > ผู้ประสบเหตุพบน้ำมันหกหรือรั่วไหลปริมาณมากให้รีบแจ้งหัวหน้าหน่วยงานหรือพนักงานที่รับผิดชอบดูแลพื้นที่และผู้ที่เกี่ยวข้องทันที เพื่อเข้าแก้ไขเหตุการณ์ฉุกเฉิน
    - > กันพื้นที่ที่น้ำมันหกหรือรั่วไหลจำนวนมาก เพื่อป้องกันการแพร่กระจายในวงกว้างมากขึ้น และสะดวกในการแก้ไขระงับเหตุ
    - > การเข้าปฏิบัติการเกี่ยวกับน้ำมัน ผู้ทำการระงับเหตุควรอยู่ทางด้านเหนือลม เพื่อหลีกเลี่ยงไอระเหยของน้ำมัน รวมทั้งมีอุปกรณ์ที่เกี่ยวกับความปลอดภัย เช่น หน้ากากกันไอระเหย เพื่อความปลอดภัย
    - > การระงับเหตุการณ์รั่วไหลของน้ำมัน ดำเนินการตามแผนป้องกันและตอบโต้้น้ำมันหกหรือรั่วไหล

### มาตรการด้านความปลอดภัยในการขนส่งสารเคมี

การดำเนินการขนส่งวัตถุอันตรายให้ปลอดภัยต่อชุมชน ทรัพย์สิน และสิ่งแวดล้อม นั้น ผู้ประกอบการขนส่งสารเคมีหรือวัตถุอันตราย ต้องปฏิบัติตามที่กำหนดไว้ในคู่มือความปลอดภัยในการทำงานของโครงการฯ (Safety Procedure) กฎหมายและมาตรฐานที่เกี่ยวข้อง อาทิ เช่น คู่มือการขนส่งวัตถุอันตรายของกรมควบคุมมลพิษ, กันยายน 2554 คู่มือการบริหารและการจัดการสารเคมีอันตรายในสถานประกอบการ, กรกฎาคม 2556 และประกาศกรมโรงงานอุตสาหกรรม เรื่อง คู่มือการเก็บรักษาสารเคมีและวัตถุอันตราย พ.ศ.2550 อาทิเช่น

- ขอใบอนุญาตประกอบการขนส่ง
- ติดเครื่องหมายฉลากและป้ายบนรถขนส่งสารเคมี ให้ถูกต้องตามข้อกำหนดของกรมการขนส่งทางบก
- จัดแยกและขนถ่ายสารเคมีให้ถูกต้องและปลอดภัย
- จัดทำใบกำกับการขนส่ง (Shipping Paper)
- จัดทำข้อมูลความปลอดภัยของสารเคมี (Material Safety Data Sheet : MSDS) เกี่ยวกับลักษณะอันตรายตามคุณสมบัติของวัตถุนั้นๆ ทั้งภาษาไทย และภาษาอังกฤษ
- จัดหาเครื่องมือและอุปกรณ์คุ้มครองความปลอดภัยส่วนบุคคล (Personal Protective Equipment) ไว้ประจำรถขนส่งสารเคมี
- จัดฝึกอบรมพนักงานขับรถให้มีความรู้ ความเข้าใจเกี่ยวกับอันตรายของสารเคมีที่ขนส่ง และมีทักษะในการขับขีรถขนส่งสารเคมีอย่างปลอดภัย รวมทั้งสามารถแก้ไขปัญหาเบื้องต้นได้เมื่อเกิดเหตุฉุกเฉิน

### มาตรการด้านความปลอดภัยในการเก็บกักสารเคมี

มาตรการด้านความปลอดภัยในการเก็บกักสารเคมีของโรงไฟฟ้าศรีราชา จะต้องปฏิบัติตามประกาศกรมโรงงานอุตสาหกรรม เรื่อง คู่มือเก็บรักษาสารเคมีและวัตถุอันตราย พ.ศ.2550 และคู่มือการบริหารและการจัดการสารเคมีอันตรายในสถานประกอบการ, เมษายน 2554 อาทิ เช่น

- จัดทำข้อมูลความปลอดภัยของสารเคมี (Material Safety Data Sheet : MSDS) เกี่ยวกับลักษณะอันตรายตามคุณสมบัติของวัตถุนั้นๆ ทั้งภาษาไทย และภาษาอังกฤษ
- แบ่งวัตถุอันตรายรายการต่างๆ ออกเป็นชนิดที่ 1 (ต้องปฏิบัติตามหลักเกณฑ์และวิธีการที่กำหนด) ชนิดที่ 2 (ต้องแจ้งพนักงานเจ้าหน้าที่ทราบก่อนปฏิบัติตามหลักเกณฑ์และวิธีการที่กำหนด) ชนิดที่ 3 (ต้องได้รับใบอนุญาต) และชนิดที่ 4 (ห้ามผลิต จำหน่าย หรือมีไว้ในครอบครอง)
- สถานที่เก็บ วิธีการเก็บสารเคมีอันตราย ต้องปลอดภัยตามสภาพหรือตามคุณลักษณะของสารเคมีอันตราย

### มาตรการด้านความปลอดภัยในการใช้สารเคมี

มาตรการด้านความปลอดภัยในการใช้สารเคมีของโครงการฯ จะยึดตามมาตรฐานของ OSHA และกฎกระทรวงกำหนดมาตรฐานในการบริหาร จัดการ และดำเนินการด้านความปลอดภัย อาชีวอนามัย และสภาพแวดล้อมในการทำงานเกี่ยวกับสารเคมีอันตราย พ.ศ.2556 โดยรายละเอียดของมาตรการดังกล่าวจะระบุในคู่มือความปลอดภัยในการทำงานของโครงการ (Safety Procedure) ประกอบด้วย

- จัดทำข้อมูลความปลอดภัยของสารเคมี (Material Safety Data Sheet : MSDS) เกี่ยวกับลักษณะอันตรายตามคุณสมบัติของวัตถุนั้นๆ ทั้งภาษาไทยและภาษาอังกฤษ ตั้งไว้ ณ จุดปฏิบัติงาน

- จัดให้มีป้ายห้าม ป้ายให้ปฏิบัติ หรือป้ายเตือน ในการทำงานเกี่ยวกับสารเคมีอันตรายไว้ในที่เปิดเผยเห็นได้ชัดเจน
- จัดให้มีสถานที่และอุปกรณ์เพื่อคุ้มครองความปลอดภัย ในบริเวณที่ทำงานเกี่ยวกับสารเคมีอันตราย ได้แก่ ที่ล้างตา ที่ล้างมือและหน้า และฝักบัวชำระล้างร่างกาย จากสารเคมีอันตราย
- จัดอุปกรณ์คุ้มครองความปลอดภัยส่วนบุคคล (Personal Protective Equipment) ตามลักษณะอันตรายและความรุนแรงของสารเคมี หรือลักษณะของงาน ให้พนักงานสวมใส่เพื่อป้องกันอันตรายที่อาจเกิดขึ้น
- จัดให้มีมาตรการป้องกันอันตรายที่อาจเกิดขึ้นจากสารเคมี ในบริเวณสถานที่เก็บรักษาสารเคมีอันตราย รวมทั้งมาตรการเบื้องต้นในการแก้ไขเยียวยาอันตรายที่เกิดขึ้น เช่น มีระบบระบายอากาศที่เหมาะสม มีการป้องกันสาเหตุที่อาจทำให้เกิดอัคคีภัย จัดทำคันกัน (Dike) กักมิให้สารเคมีไหลออกจากสถานที่เก็บสารเคมีอันตราย และมีระบบระบายสารเคมีที่รั่วไหลเพื่อนำไปกำจัดอย่างปลอดภัย โดยต้องแยกออกจากระบบระบายน้ำ
- จัดให้มีระบบป้องกันและควบคุม เพื่อมิให้ระดับความเข้มข้นของสารเคมีอันตรายในบรรยากาศของสถานที่ทำงาน หรือสถานที่เก็บรักษาสารเคมีอันตรายเกินขีดจำกัดความเข้มข้นของสารเคมีอันตรายตามที่กำหนด
- จัดให้มีการตรวจวัดและวิเคราะห์ระดับความเข้มข้นของสารเคมีอันตราย ในบรรยากาศของสถานที่ทำงานและสถานที่เก็บรักษาสารเคมีอันตราย
- จัดเตรียมอุปกรณ์ดับเพลิง รวมทั้งจัดอุปกรณ์และเวชภัณฑ์การปฐมพยาบาล ให้ลูกจ้างให้เหมาะสม
- กำหนดความรับผิดชอบของบุคคล เพื่อทำหน้าที่ปรับปรุงแผนความปลอดภัยในการใช้สารเคมี (นักเคมี)
- นักเคมี และผู้จัดการฝ่ายอาชีวอนามัย ความปลอดภัย และสิ่งแวดล้อม จะต้องตรวจสอบ และจัดทำแผนการตรวจสอบสารเคมีอันตรายที่มีขึ้นแต่ละพื้นที่ทำงาน พร้อมทั้งให้มีการทบทวนและปรับปรุงแผน อย่างน้อยปีละ 1 ครั้ง
- มีการอบรมให้พนักงานที่ต้องทำงานเกี่ยวข้องกับสารเคมีทราบถึงวิธีการใช้งานสารเคมีต่างๆ อย่างปลอดภัย รวมถึงแนวทางปฏิบัติเพื่อป้องกันและตรวจสอบการรั่วไหลของสารเคมี

#### (4.2) มาตรการติดตามตรวจสอบผลกระทบต่อสิ่งแวดล้อม

##### สาธารณสุข

###### ประชาชน

- |                |   |  |
|----------------|---|--|
| ดัชนีตรวจวัด   | : | สถิติการเจ็บป่วยของประชาชนในรัศมี 5 กิโลเมตร จากที่ตั้งโครงการ   |
| สถานที่ตรวจวัด | : | ชุมชนใกล้เคียง   |
| วิธีการรวบรวม  | : | - ประสานงานกับหน่วยงานสาธารณสุขในพื้นที่หรือหน่วยงานที่เกี่ยวข้องเพื่อตรวจสอบสุขภาพแก่ประชาชนในพื้นที่ |

- จัดให้มีการสัมภาษณ์ประชาชนในชุมชนที่อยู่อาศัยในรัศมี 5 กิโลเมตร จากที่ตั้งโครงการ และชุมชนที่อยู่ในบริเวณที่มีการตรวจวัดคุณภาพสิ่งแวดล้อมของโครงการ ปีละ 1 ครั้ง
  - รวบรวมข้อมูลสภาวะสุขภาพของประชาชนจากสถานบริการสาธารณสุขในพื้นที่ โดยวิเคราะห์และเปรียบเทียบสภาวะสุขภาพของประชาชนก่อนและหลังมีโครงการ
- ความถี่ : - รวบรวมข้อมูลสภาวะสุขภาพของประชาชนจากสถานบริการสาธารณสุขในพื้นที่ปีละ 1 ครั้ง
- ค่าใช้จ่ายโดยประมาณ : รวมอยู่ในงบประมาณประจำปีของโครงการ
- พนักงาน
- ดัชนีตรวจวัด : - สถิติอุบัติเหตุ การเจ็บป่วย และการบาดเจ็บของพนักงาน ปัญหาสาธารณสุข และสุขภาพพนักงาน
- สถานที่ตรวจวัด : พื้นที่โครงการ
- วิธีการรวบรวม : - ตรวจสอบสุขภาพให้กับพนักงานที่ปฏิบัติงานในโครงการ
- ความถี่ : - จัดทำรายงานสรุปทุกเดือน และตรวจสอบสุขภาพให้กับพนักงานที่ปฏิบัติงาน ปีละ 1 ครั้ง
- ค่าใช้จ่ายโดยประมาณ : รวมอยู่ในงบประมาณประจำปีของโครงการ

#### อาชีพอนามัยและความปลอดภัย

##### (ก) ระยะก่อสร้าง

- บันทึกสถิติการเกิดอุบัติเหตุ โดยระบุสาเหตุ ลักษณะการเกิดอุบัติเหตุ ผลต่อสุขภาพ จำนวนผู้ได้รับบาดเจ็บ พร้อมทั้งระบุวิธีการแก้ไขปัญหาและข้อเสนอแนะ
- บันทึกการประชุมคณะกรรมการด้านความปลอดภัย อาชีวอนามัย และสภาพแวดล้อมในการทำงาน

##### (ข) ระยะดำเนินการ

- บันทึกสถิติการเกิดอุบัติเหตุ โดยระบุสาเหตุ ลักษณะการเกิดอุบัติเหตุ ผลต่อสุขภาพ จำนวนผู้ได้รับบาดเจ็บ พร้อมทั้งระบุวิธีการแก้ไขปัญหาและข้อเสนอแนะ
- บันทึกการประชุมคณะกรรมการด้านความปลอดภัย อาชีวอนามัย และสภาพแวดล้อมในการทำงาน
- กำหนดให้มีมาตรการบันทึกสถิติอุบัติเหตุ สาเหตุ ความสูญเสีย การแก้ไข และวิธีการป้องกันไม่ให้เกิดซ้ำ
- ประเมินผลการซ่อมแผนฉุกเฉิน เพื่อนำไปปรับแผนและทักษะการปฏิบัติงานของพนักงาน

- กำหนดให้มีมาตรการในการจัดทำผังแสดงเส้นเสียง (Noise Mapping/Noise Contour Map) เพื่อใช้กำหนดพื้นที่ที่มีเสียงดัง ในปีแรกของการดำเนินการ และดำเนินการต่อเนื่องทุก 3 ปี
- กำหนดให้มีมาตรการในการตรวจวัดเสียง ความร้อน แสงสว่างในที่ทำงาน และสุขภาพของพนักงาน สม่าเสมอ ดังนี้

**เสียงในสถานที่ทำงาน**

ดัชนีตรวจวัด : ระดับเสียง เฉลี่ย 8 ชั่วโมง (Leq 8 hrs)

สถานที่ตรวจวัด : บริเวณพื้นที่ที่มีเสียงดัง เช่น

- บริเวณ Cooling Tower
- บริเวณ Gas Compressor
- บริเวณ Boiler Feed Pump
- บริเวณ Gas Turbine
- บริเวณ Steam Turbine

วิธีการวิเคราะห์ : Integrated Sound Level Measurement หรือใช้วิธีการที่กำหนด และ/หรือ เห็นชอบโดยหน่วยงานราชการที่เกี่ยวข้อง

ความถี่ : ปีละ 4 ครั้ง

ค่าใช้จ่ายโดยประมาณ : 10,000 บาท

ดัชนีตรวจวัด : จัดทำแผนผังแสดงเส้น (Noise Mapping/Noise Contour) เพื่อใช้กำหนดพื้นที่ที่มีเสียงดัง

สถานที่ตรวจวัด : บริเวณกระบวนการผลิตไฟฟ้าที่มีเสียงดัง

วิธีการวิเคราะห์ : Integrated Sound Level หรือใช้วิธีการที่กำหนด และ/หรือ เห็นชอบโดยหน่วยงานราชการที่เกี่ยวข้อง

ความถี่ : ในปีแรกของการดำเนินการ และดำเนินการต่อเนื่องทุก 3 ปี

ค่าใช้จ่ายโดยประมาณ : 100,000 บาท

**ความร้อน**

กำหนดให้มีการตรวจวัดความร้อน (WBGT) ภายในพื้นที่โครงการ พร้อมทั้งแนบแผนผังแสดงตำแหน่งจุดตรวจวัดด้วย

ดัชนีตรวจวัด : อุณหภูมิเวทบัลบ์โกลบ (Wet Bulb Globe Temperature: WBGT)

สถานที่ตรวจวัด : - บริเวณ Condenser Exhaust Unit  
- บริเวณท่อลำเสียงไอน้ำ  
- บริเวณ Steam Turbine  
- บริเวณ Gas Turbine

วิธีการวิเคราะห์ : WBGT Method หรือใช้วิธีการที่กำหนด และ/หรือ เห็นชอบโดยหน่วยงานราชการที่เกี่ยวข้อง

ความถี่ : ปีละ 4 ครั้ง

- ค่าใช้จ่ายโดยประมาณ : 5,000 บาท
- แสงสว่าง**
- ดัชนีตรวจวัด : ระดับความเข้มของแสง
- สถานที่ตรวจวัด : - Electrical and Control Building  
- Administration Building  
- Workshop
- วิธีการวิเคราะห์ : Lux Meter หรือใช้วิธีการที่กำหนด และ/หรือ  
เห็นชอบโดยหน่วยงานราชการที่เกี่ยวข้อง
- ความถี่ : ปีละ 4 ครั้ง
- ค่าใช้จ่ายโดยประมาณ : 10,000 บาท
- สุขภาพ**
- การตรวจสุขภาพทั่วไป สำหรับพนักงานใหม่**
- ดัชนีตรวจวัด : - ตรวจร่างกายโดยแพทย์  
- เอ็กซเรย์ปอด  
- ตรวจเลือด : ความสมบูรณ์ของเม็ดเลือด หมู่  
เลือด ภูมิคุ้มกันตับอักเสบปี
- ความถี่ : ก่อนเข้าทำงาน ภายในระยะเวลาที่กฎหมาย  
กำหนด
- การตรวจสุขภาพทั่วไป สำหรับพนักงานประจำ**
- ดัชนีตรวจวัด : - เอ็กซเรย์ปอด  
- การมองเห็น  
- ตรวจสมรรถภาพการได้ยิน  
- ตรวจร่างกายโดยแพทย์  
- ตรวจสมรรถภาพการทำงานของปอด  
- ตรวจเลือด: ความสมบูรณ์ของเม็ดเลือด หมู่  
เลือด ภูมิคุ้มกันตับอักเสบปี
- ความถี่ : ปีละ 1 ครั้ง
- (5) ระยะเวลาดำเนินการ
- (ก) ระยะก่อสร้าง : ดำเนินการตลอดระยะเวลาก่อสร้าง
- (ข) ระยะดำเนินการ : ดำเนินการตลอดระยะเวลาดำเนินการ
- (6) หน่วยงานรับผิดชอบ
- (ก) ระยะก่อสร้าง : บริษัท กัลฟ์ เอส์อาร์ทซี จำกัด
- (ข) ระยะดำเนินการ : บริษัท กัลฟ์ เอส์อาร์ทซี จำกัด

(7) การบริหารแผนงาน

- (ก) ระยะก่อสร้าง : บริษัท กัลฟ์ เอส์อาร์ทซี จำกัด  
ควบคุมการปฏิบัติงานของผู้รับเหมาตาม  
มาตรการป้องกันและแก้ไขผลกระทบสิ่งแวดล้อม  
ที่เสนอแนะอย่างเคร่งครัด พร้อมทั้งรายงานผล  
การดำเนินการตามมาตรการฯ ให้สำนักงาน  
คณะกรรมการกำกับกิจการพลังงาน การนิคม  
อุตสาหกรรมแห่งประเทศไทย สำนักงานนโยบาย  
และแผนทรัพยากรธรรมชาติและสิ่งแวดล้อม  
จังหวัดชลบุรีและจังหวัดระยอง ทราบทุกๆ 6 เดือน
- (ข) ระยะดำเนินการ : บริษัท กัลฟ์ เอส์อาร์ทซี จำกัด  
ดำเนินงานตามมาตรการป้องกันและแก้ไข  
ผลกระทบสิ่งแวดล้อมที่เสนอแนะอย่างเคร่งครัด  
พร้อมทั้งรายงานผลการดำเนินการตามมาตรการฯ  
ให้สำนักงานคณะกรรมการกำกับกิจการพลังงาน  
การนิคมอุตสาหกรรมแห่งประเทศไทย สำนักงาน  
นโยบายและแผนทรัพยากรธรรมชาติและ  
สิ่งแวดล้อม จังหวัดชลบุรีและจังหวัดระยอง  
ทราบทุกๆ 6 เดือน
- (8) งบประมาณ
- (ก) ระยะก่อสร้าง : รวมอยู่ในงบประมาณการก่อสร้างโครงการ
- (ข) ระยะดำเนินการ : รวมอยู่ในงบประมาณการบริหารงานของโครงการ

6.2.12 แผนปฏิบัติการด้านการเกิดอันตรายร้ายแรง

(1) หลักการและเหตุผล

ผลกระทบที่อาจเกิดจากการรั่วไหลของเชื้อเพลิงก๊าซธรรมชาติและน้ำมันดีเซลของ  
โครงการ และเกิดการติดไฟในรูปแบบต่างๆ ซึ่งส่งผลกระทบโดยตรงกับผู้ปฏิบัติงาน เครื่องจักร และบริเวณ  
ใกล้เคียงพื้นที่โครงการ

ดังนั้นโครงการจึงได้กำหนดแผนปฏิบัติการด้านการป้องกันการเกิดอันตรายร้ายแรง  
เพื่อป้องกันและแก้ไขผลกระทบให้อยู่ในระดับต่ำที่สุด พร้อมทั้งกำหนดมาตรการติดตามตรวจสอบ  
ผลกระทบและการปฏิบัติตามมาตรการในแผนปฏิบัติการด้านการเกิดอันตรายร้ายแรง

(2) วัตถุประสงค์

- เพื่อป้องกันและแก้ไขผลกระทบจากการเกิดการรั่วไหล และติดไฟของท่อก๊าซ  
ธรรมชาติและท่อน้ำมันดีเซลในพื้นที่โครงการในระยะก่อสร้างและดำเนินการ
- เพื่อติดตามตรวจสอบผลการปฏิบัติงานตามมาตรการในแผนปฏิบัติการฯ และเฝ้า  
ระวังการเกิดอันตรายร้ายแรงต่อผู้ปฏิบัติงาน และทรัพย์สินของโครงการ



(3) พื้นที่ดำเนินการ

บริเวณพื้นที่โครงการ

(4) วิธีดำเนินการ

(4.1) มาตรการป้องกันและแก้ไขผลกระทบสิ่งแวดล้อม

(ก) ระยะเวลาก่อสร้าง

- กำหนดให้พื้นที่ที่จะเชื่อมต่อบริเวณท่อส่งก๊าซธรรมชาติและระบบท่อส่งน้ำมันดีเซลเป็นพื้นที่เฉพาะ ห้ามมีการทำงานที่เกี่ยวข้องกับความร้อนหรือประกายไฟ โดยจัดทำป้ายเตือนอันตรายโดยรอบ ในกรณีที่มีความจำเป็นต้องเข้าไปทำงานในพื้นที่ดังกล่าว จะต้องขออนุญาตก่อนเข้าพื้นที่ทำงาน
- กั้นบริเวณพื้นที่ที่ดำเนินการเชื่อม พร้อมทั้งติดตั้งเครื่องหมายเตือนแสดงเขตหวงห้ามที่อาจเกิดอันตราย พร้อมทั้งจัดให้มีระบบการขออนุญาตเข้าทำงาน (Work Permit)
- ก่อนการก่อสร้างผู้รับเหมาก่อสร้างจะต้องจัดทำ และส่งแผนปฏิบัติการความปลอดภัยและอาชีวอนามัย ให้บริษัท กัลฟ์ เอ็นเนอร์จี จำกัด ให้ความเห็นชอบและควบคุมให้เป็นไปตามแผนดังกล่าว
- จัดเตรียมอุปกรณ์คุ้มครองความปลอดภัยส่วนบุคคล (Personal Protective Equipment) ให้กับพนักงานทุกคนอย่างเพียงพอและเหมาะสมกับสภาพการทำงาน
- จัดให้มีเจ้าหน้าที่ความปลอดภัย ดูแลและตรวจสอบการทำงาน คอยดูแล และควบคุมให้มีการสวมใส่อุปกรณ์ป้องกันภัยส่วนบุคคลให้เหมาะสมตามความจำเป็นของงานในขณะปฏิบัติงาน
- จัดหาอุปกรณ์ดับเพลิงชนิดเคมี และสามารถเคลื่อนย้ายได้ไว้ในจำนวนที่เหมาะสม และเตรียมไว้ในพื้นที่ที่มีกิจกรรมการก่อสร้างที่อาจก่อให้เกิดอัคคีภัยได้
- จัดให้มีหน่วยปฐมพยาบาลเบื้องต้นและเวชภัณฑ์พื้นฐาน รวมทั้งรถรับส่งในกรณีฉุกเฉิน ตามกฎกระทรวงแรงงาน ว่าด้วยการจัดสวัสดิการในสถานประกอบกิจการ พ.ศ.2548 ในบริเวณพื้นที่ก่อสร้าง
- พื้นที่ที่อาจจะก่อให้เกิดอันตราย ต้องติดป้ายเตือนให้พนักงานทราบ และกำหนดบังคับไม่ให้ทำงานในพื้นที่ดังกล่าวเป็นเวลานาน โดยปราศจากเครื่องป้องกันอันตรายส่วนบุคคล
- ติดต่อประสานงานกับโรงพยาบาลที่อยู่ใกล้พื้นที่โครงการ เพื่อรับส่งผู้ป่วยในกรณีฉุกเฉิน

(ข) ระยะดำเนินการ

มาตรการเชิงป้องกันระบบท่อส่งก๊าซธรรมชาติและท่อส่งน้ำมันดีเซลในพื้นที่โครงการ

- กำหนดให้พื้นที่บริเวณสถานีควบคุมความดันและวัดปริมาตรก๊าซธรรมชาติเป็นพื้นที่เฉพาะ ห้ามมีการทำงานที่เกี่ยวข้องกับความร้อนหรือประกายไฟ โดยจัดทำป้ายเตือนอันตรายบริเวณสถานีควบคุมความดันและวัดปริมาตรก๊าซธรรมชาติและบริเวณถังเก็บน้ำมันดีเซล ในกรณีที่มีความจำเป็นเข้าไปในพื้นที่ดังกล่าว จะต้องมีการตรวจสอบและควบคุมอย่างเคร่งครัด พร้อมทั้งมีระบบการขออนุญาตที่ถูกต้อง
- บำรุงรักษาระบบท่อส่งก๊าซธรรมชาติ ระบบท่อส่งน้ำมันดีเซล และอุปกรณ์ในการปฏิบัติงานให้มีสภาพพร้อมใช้งานและมีการเผื่อระวัง เพื่อให้เกิดความปลอดภัยอยู่เสมอ

- จัดให้มีการตรวจสอบความหนาของเส้นทางส่งก๊าซธรรมชาติ และระดับสึกหรอของเส้นท่ออย่างสม่ำเสมอ
  - สํารวจหารอยรั่วของระบบขนส่งก๊าซธรรมชาติและน้ำมันดีเซลทางท่อ (Leakage Survey) ให้เป็นไปตามมาตรฐานที่เกี่ยวข้อง
  - กำหนดเขตอันตรายและมาตรการควบคุมและป้องกัน เพื่อความปลอดภัยโดยเคร่งครัด เช่น เขตห้ามสูบบุหรี่ เขต Hot Work ต้องมีการขออนุญาต เป็นต้น
  - จัดให้มีระบบตรวจสอบการรั่วไหลของก๊าซธรรมชาติ โดยใช้เครื่องวัดก๊าซเป็นตัวจับการรั่วไหลของก๊าซ ได้แก่ จุดเชื่อมต่อที่อยู่เหนือพื้นดินบริเวณสถานีควบคุมความดันและวัดปริมาณก๊าซ และ Gas Compressor อย่างสม่ำเสมอตามที่กำหนดไว้ในคู่มือความปลอดภัยในการทำงานของโครงการ (Safety Procedure)
  - จัดให้มีการติดตั้งป้ายแสดงแนวท่อ พร้อมทั้งแสดงค่าเตือน ทั้งนี้เพื่อป้องกันการกระทำใดๆในบริเวณพื้นที่เหนือแนวท่อที่จะส่งผลกระทบต่อแนวท่อ และเพื่อให้ผู้ที่เห็นเหตุการณ์ผิดปกติสามารถแจ้งต่อผู้ที่รับผิดชอบได้
  - จัดทำและบังคับใช้ระเบียบวิธีการปฏิบัติงาน เพื่อความปลอดภัยในการทำงานเกี่ยวกับท่อส่งก๊าซธรรมชาติ
  - จัดให้มีระบบควบคุมการ Shutdown และระบบการทำงานของ Relief Valve ให้สามารถตรวจสอบความผิดปกติ ของความดันภายในเส้นท่อได้อย่างถูกต้องและรวดเร็ว
  - ถังเก็บน้ำมันดีเซลจะตั้งอยู่ในบริเวณที่มีคันคอนกรีตล้อมรอบ ซึ่งสามารถรองรับน้ำมันเชื้อเพลิงได้ร้อยละ 100 ของปริมาณความจุของถังใบใหญ่ที่สุดในกรณีที่เกิดถังแตกหรือรั่วตามกฎกระทรวง เรื่องคลังน้ำมัน พ.ศ.2556 ของกระทรวงพลังงาน
  - บริเวณที่ใช้เป็นสถานีสูบน้ำของรถบรรทุก จะมีลักษณะเป็นพื้นคอนกรีตที่มีคันล้อมรอบ เพื่อให้มีน้ำฝนที่ไหลชะคราบน้ำมันที่อาจหกหรือรั่วไหลในบริเวณดังกล่าว ไหลลงสู่ท่อรวบรวมน้ำเสียเพื่อส่งไปบำบัดยังบ่อแยกน้ำมัน (Oil Separator) ต่อไป
- มาตรการในการควบคุมเฝ้าระวัง**
- กำหนดให้มีเขตอันตรายขึ้น ผู้ที่เข้าไปในเขตอันตรายจะต้องปฏิบัติตามมาตรการควบคุมและป้องกันเพื่อความปลอดภัยโดยเคร่งครัด อาทิเช่น
- ห้ามสูบบุหรี่
  - ห้ามนำไฟแช็ก ไม้ขีดไฟ หรือสิ่งทำให้เกิดประกายไฟ เข้าไปในเขตอันตรายที่ถูกกำหนดเอาไว้
  - ห้ามนำหรือเก็บสารที่ช่วยในการเผาไหม้ในเขตอันตราย
  - ห้ามนำหรือเก็บสารที่เกิดสารสันดาปได้เองในเขตอันตราย เช่น พोटฟอรัส เหลือง หรือขาว และ Magnesium Alloys เป็นต้น
  - งานที่เกี่ยวข้องกับความร้อน (Hot Work) เช่น งานเชื่อม ตัดโลหะ เป็นต้น จะต้องได้รับอนุญาตจากผู้มีอำนาจก่อน
  - ต้องมีการวางแผนมาตรการเกี่ยวกับความปลอดภัยก่อนเริ่มปฏิบัติงาน
  - ห้ามผู้ที่ไม่มีความรู้ที่เกี่ยวข้องกับการปฏิบัติงานเข้าไปในเขตอันตราย

## แผนป้องกันและระงับเหตุฉุกเฉินและอัคคีภัยอันเกิดจากก๊าซธรรมชาติ

### 1. วัตถุประสงค์

- เพื่อป้องกันการเกิดเพลิงไหม้ เนื่องจากก๊าซธรรมชาติ
- เพื่อให้มีการเตรียมการ และดำเนินการในขณะที่เกิดเพลิงไหม้อย่างมีประสิทธิภาพ

ประสิทธิภาพ

### 2. ข้อมูลเบื้องต้นที่ควรทราบ

เพื่อให้เกิดความปลอดภัยในการปฏิบัติงานเกี่ยวกับก๊าซธรรมชาติ จะต้องทราบถึงคุณลักษณะต่างๆ ที่ก่อให้เกิดอันตรายจากก๊าซธรรมชาติ และวิธีปฏิบัติโดยทั่วไป ดังนี้

- คุณสมบัติพื้นฐานและคุณสมบัติที่จะก่อให้เกิดอันตรายจากก๊าซธรรมชาติ

- ก๊าซธรรมชาติที่นำมาใช้กับหน่วยผลิตไฟฟ้า เป็นก๊าซมีเทน (Methane) เกือบทั้งหมด ซึ่งเรียกว่า ก๊าซธรรมชาติแห้ง (Dry Gas)

- ก๊าซธรรมชาติที่มีความหนาแน่นไอ เท่ากับ 0.6 เมื่อเปรียบเทียบกับอากาศโดยน้ำหนัก (อากาศ เท่ากับ 1)

- ก๊าซมีเทนมีลักษณะเป็นไอในอุณหภูมิและความดันบรรยากาศปกติ

- ก๊าซมีเทนเหลวขยายตัวเป็นไอได้หลายเท่าตัวเมื่อเทียบกับก๊าซอื่น

- อัตราส่วนผสมของก๊าซมีเทนกับอากาศ ที่สามารถติดไฟได้เรียกว่า

“Flammable and Explosive Limit” อยู่ระหว่าง 5.0-14.0% (Low to High Limit)

- อันตรายที่เกิดจากการใช้ก๊าซธรรมชาติ

- เกิดจากการไหล และระบายออกสู่บรรยากาศ (ก๊าซมีเทนมีอันตรายเมื่อผสมกับอากาศในปริมาณที่พอเหมาะ)

- ก๊าซธรรมชาติไม่มีสี ไม่มีกลิ่นเป็นอันตรายต่อร่างกาย แต่ถ้าเข้าไปในกลุ่มก๊าซอาจทำให้หมดสติเนื่องจากขาดอากาศหายใจ

- ข้อควรปฏิบัติในกรณีมีก๊าซรั่วเกิดขึ้น

- การเข้าใกล้ไฟหรือตำแหน่งที่รั่วของก๊าซจะต้องเข้าทางด้านเหนือลม

- ให้ทุกคนออกจากบริเวณที่มีกลุ่มก๊าซและก๊าซลอยผ่าน ขจัดสิ่งที่เป็นต้นเหตุที่อาจทำให้ก๊าซติดไฟได้ และให้ปฏิบัติทันที

- จัดให้มีคนเฝ้าบริเวณก๊าซรั่ว ห้ามคนเข้าใกล้บริเวณก๊าซรั่วในระยะไม่น้อยกว่า 200 ฟุต เว้นแต่ผู้ที่จะต้องเข้าไปปฏิบัติงาน

- ก๊าซรั่วแต่ไม่ติดไฟ

: ปิดวาล์ว (Valve) เพื่อหยุดการไหลของก๊าซ

: ใช้น้ำฉีดเป็นฝอยเพื่อลดไอก๊าซ การฉีดให้ฉีดในลักษณะตัดกับทิศทางของก๊าซที่พุ่งออกมา อาจฉีดเพื่อเปลี่ยนทิศทางไปทางที่ปลอดภัย

: ถ้าไม่สามารถหยุดการรั่วของก๊าซหรือกลุ่มของก๊าซได้ ต้องทำการควบคุมการลุกไหม้ โดยใช้ปริมาณมากฉีดไปยังส่วนของโลหะที่ร้อน เช่น ท่อ หรือผิวโลหะที่ร้อน เป็นต้น

: หลีกเลี่ยงแหล่งที่ทำให้เกิดไฟ

- ก๊าซรั่วและติดไฟ
  - : ปิดวาล์ว (Valve) เพื่อหยุดการไหลของก๊าซ
  - : ห้ามใช้เครื่องดับเพลิงจนกว่าจะทำการหยุดการรั่วของก๊าซแล้วเสร็จ
  - : ใช้น้ำฉีดพื้นที่ร้อนจัด เช่น คอนกรีต ท่อ ผิวดโลหะ และปล่อยให้มีการลุกไหม้ที่ถูกระบาย
  - : ถ้ามีการลุกไหม้ที่วาล์ว ซึ่งเป็นตัวการหยุดการรั่วไหลของก๊าซ ให้ใช้น้ำฉีดเป็นฝอย และให้ผู้ที่เกี่ยวข้องเข้าไปทำการปิดวาล์วสวมใส่เสื้อผ้าป้องกันไฟ
  - : ผงเคมีแห้งใช้ได้ผลดีในการดับไฟไหม้ก๊าซที่มีขนาดไม่ใหญ่มาก และให้ฉีดไปยังจุดที่มีก๊าซรั่ว ให้ใช้ CO<sub>2</sub> ในการดับไฟ สำหรับก๊าซที่มีความดันต่ำมากๆ
  - : ถ้าไม่สามารถควบคุมการรั่วไหลของก๊าซได้ ให้ควบคุมไอก๊าซที่พุ่งออกโดยการฉีดน้ำป้องกันอุปกรณ์รอบๆ บริเวณที่มีการรั่วเกิดขึ้น
- การป้องกันอันตรายเมื่อเกิดมีการรั่วของก๊าซ
  - : เมื่อทราบว่ามีการรั่วไหลของก๊าซเกิดขึ้น ให้หยุดอุปกรณ์ไฟฟ้าทุกชนิดที่ไม่ใช่ Explosion Proof Type ในบริเวณที่เกิดการรั่ว
  - : ปิดวาล์วเพื่อหยุดการไหลของก๊าซ
  - : ควบคุมแหล่งที่อาจทำให้เกิดการลุกไหม้ เช่น เปลวไฟ ผิวดความร้อน ประกายไฟ เป็นต้น
  - : ตรวจสอบวัดอัตราส่วนของก๊าซกับอากาศบริเวณจุดที่รั่ว เพื่อให้ทราบจุดอันตราย และระบายอากาศเพื่อไล่ก๊าซ
  - : ผู้ปฏิบัติงานที่ไม่สวมชุดป้องกันขณะปฏิบัติงาน ควรตรวจสอบเสื้อผ้าด้วยตัวเอง เพราะอาจมีก๊าซซึมติดอยู่กับเสื้อผ้า และระบายออกมาภายหลังการปฏิบัติงานอาจเกิดอันตรายได้
- การตรวจสอบหาตำแหน่งที่อาจเกิดการรั่วไหลของก๊าซ
  - กำหนดจุดที่จะทำการวัดปริมาณก๊าซรั่ว
  - กำหนดหมายเลขลำดับของวาล์ว และหน้าแปลนทุกตัวที่จะตรวจสอบ เพื่อจัดทำตารางตรวจสอบ
  - จัดทำตารางตรวจสอบ ระยะเวลาในการตรวจสอบ
  - ทำการตรวจสอบ โดยใช้เครื่องมือสำหรับการตรวจสอบก๊าซ
- การซ่อมแซมหรือบำรุงรักษาเกี่ยวกับอุปกรณ์หรือท่อที่ก๊าซไหลผ่าน
  - : ปิดกั้นก่อนลงมือปฏิบัติการซ่อมเกี่ยวกับอุปกรณ์ หรือท่อที่มีการไหลผ่าน
  - : ระบายอากาศอย่างเพียงพอในบริเวณที่มีการปฏิบัติงานซ่อม
  - : ตรวจสอบวัดอัตราส่วนของก๊าซกับอากาศก่อนปฏิบัติงาน และขณะปฏิบัติงานซ่อมเป็นระยะๆ



- (ข) ระยะดำเนินการ : บริษัท กัลฟ์ เอส์อาร์ทซี จำกัด  
ดำเนินงานตามมาตรการป้องกันและแก้ไข  
ผลกระทบสิ่งแวดล้อมที่เสนอแนะอย่างเคร่งครัด  
พร้อมทั้งรายงานผลการดำเนินการตามมาตรการฯ  
ให้สำนักงานคณะกรรมการกำกับกิจการพลังงาน  
การนิคมอุตสาหกรรมแห่งประเทศไทย สำนักงาน  
นโยบายและแผนทรัพยากรธรรมชาติและ  
สิ่งแวดล้อม จังหวัดชลบุรีและจังหวัดระยอง  
ทราบทุกๆ 6 เดือน

(8) งบประมาณ

- (ก) ระยะก่อสร้าง : รวมอยู่ในงบประมาณการก่อสร้างโครงการ  
(ข) ระยะดำเนินการ : รวมอยู่ในงบประมาณการบริหารงานของโครงการ

### 6.2.13 แผนปฏิบัติการด้านพื้นที่สีเขียวและสุนทรียภาพ

(1) หลักการและเหตุผล

กิจกรรมการก่อสร้างก่อให้เกิดมลพิษทางสายตา (Visual Pollution) อย่างหลีกเลี่ยงไม่ได้  
จากการติดตั้งอุปกรณ์เครื่องจักรต่างๆ อย่างไรก็ตาม พื้นที่โครงการตั้งอยู่ในพื้นที่ของนิคมอุตสาหกรรม  
และไม่พบว่า มีสถานที่ที่มีคุณค่าความงามเป็นพิเศษ ดังนั้นผลกระทบที่เกิดขึ้นจึงอยู่ในระดับต่ำ

อย่างไรก็ตาม มีความจำเป็นต้องกำหนดมาตรการดำเนินการด้านสุนทรียภาพที่ชัดเจน  
เพื่อลดผลกระทบที่จะเกิดขึ้นที่มีความเป็นไปได้มากที่สุด เพื่อโครงการใช้เป็นแนวทางในการดำเนินงานต่อไป  
โดยการวางผังพื้นที่สีเขียวตามลักษณะการใช้ประโยชน์พื้นที่โครงการ ในรายงานการวิเคราะห์ผลกระทบ  
สิ่งแวดล้อม โครงการโรงไฟฟ้าศรีราชา ฉบับที่ได้รับความเห็นชอบ ดังรูปที่ 6.2-9 ทั้งนี้การเปลี่ยนแปลง  
รายละเอียดโครงการในครั้งนี้ จะไม่ส่งผลกระทบต่อสัดส่วนของโครงการ ซึ่งโครงการได้แสดงรายละเอียด  
ผังพื้นที่สีเขียวของโครงการให้สอดคล้องกับผังโครงการใหม่ ดังรูปที่ 6.2-10

(2) วัตถุประสงค์

เพื่อลดมลพิษทางสายตา (Visual Pollution) แก่ผู้พบเห็นโดยทั่วไป และลดผลกระทบ  
เนื่องจากการฟุ้งกระจายของฝุ่นละออง

(3) พื้นที่ดำเนินการ

- (ก) ระยะดำเนินการ : พื้นที่โครงการ

(4) วิธีดำเนินการ

(4.1) มาตรการป้องกันและแก้ไขผลกระทบสิ่งแวดล้อม

(ก) ระยะดำเนินการ

- จัดให้มีพื้นที่สีเขียวในบริเวณโครงการ ไม่น้อยกว่าร้อยละ 5 ของพื้นที่โครงการ  
โดยจะทำการปลูกไม้ยืนต้น ไม้พุ่ม และหญ้า โดยปลูก 3 แถว สลับฟันปลาระหว่างไม้ยืนต้นและไม้พุ่มทรงสูง  
ดังแสดงในรูปที่ 6.2-10 ตัวอย่างพันธุ์ไม้ยืนต้นที่จะนำมาปลูก อาทิเช่น อโศกอินเดีย นนทรี แคนา  
สุพรรณิภา หรือพันธุ์ไม้ชนิดอื่นที่มีความเหมาะสม ที่มีขนาดเส้นผ่านศูนย์กลางไม่น้อยกว่า 5 นิ้ว โดยมี  
ระยะห่างระหว่างต้นเหมาะสมกับขนาดทรงพุ่มเมื่อโตเต็มที่ของชนิดพันธุ์ไม้ที่ปลูก









- ต้นไม้ยืนต้นที่ปลูกในพื้นที่โครงการต้องมีความสูงของต้นไม้ ไม่น้อยกว่า 1.50 เมตร และมีสัดส่วนไม่น้อยกว่า 450 ต้น เพื่อให้สอดคล้องกับประกาศการนิคมอุตสาหกรรมแห่งประเทศไทย ที่ 103/2556 เรื่อง การพัฒนาที่ดินสำหรับผู้ประกอบกิจการในนิคมอุตสาหกรรม ข้อ 27 ที่ระบุว่า “ผู้ประกอบกิจการจะต้องดำเนินการปลูกต้นไม้ยืนต้น ในพื้นที่โรงงานที่อยู่ในความรับผิดชอบซึ่งมีขนาดตามความเหมาะสมกับพื้นที่เป็นจำนวนสัดส่วนไม่น้อยกว่า 1 ต้นต่อพื้นที่ 1 ไร่ และความสูงของต้นไม้ต้องไม่น้อยกว่า 1.50 เมตร โดยให้แสดงไว้ในแบบผังบริเวณที่ยื่นขออนุญาตก่อสร้าง ต่อ กนอ”

- บริเวณพื้นที่สีเขียวของโครงการ ต้องมีการปรับสภาพดินให้มีความเหมาะสมในการปลูกต้นไม้

- ในกรณีที่ต้นไม้ตาย หรือได้รับความเสียหาย โครงการจะทำการปลูกซ่อมแซมให้แล้วเสร็จภายใน 1 เดือน เพื่อรักษา และคงสภาพพื้นที่สีเขียวตามสัดส่วนที่กำหนด

- ดูแลรักษาพื้นที่สีเขียวของโครงการให้อยู่ในสภาพสวยงาม เป็นระเบียบเรียบร้อยอยู่เสมอ โดยติดตั้งหัวจ่ายน้ำอัตโนมัติ ให้ครอบคลุมบริเวณพื้นที่สีเขียว และจัดสรรงบประมาณดำเนินงานของโครงการ สำหรับดูแลจัดการพื้นที่สีเขียวอย่างเพียงพอทุกปี

(5) ระยะเวลาดำเนินการ

(ก) ระยะดำเนินการ : ดำเนินการตลอดระยะเวลาดำเนินการ

(6) หน่วยงานรับผิดชอบ

(ก) ระยะดำเนินการ : บริษัท กัลฟ์ เอส์อาร์ทซ์ จำกัด

(7) หน่วยงานรับผิดชอบ

(ก) ระยะดำเนินการ : บริษัท กัลฟ์ เอส์อาร์ทซ์ จำกัด

ดำเนินงานตามมาตรการป้องกันและแก้ไขผลกระทบสิ่งแวดล้อมที่เสนอแนะอย่างเคร่งครัด พร้อมทั้งรายงานผลการดำเนินการตามมาตรการฯ ให้สำนักงานคณะกรรมการกำกับกิจการพลังงาน การนิคมอุตสาหกรรมแห่งประเทศไทย สำนักงานนโยบายและแผนทรัพยากรธรรมชาติและสิ่งแวดล้อม จังหวัดชลบุรีและจังหวัดระยอง ทราบทุกๆ 6 เดือน

(8) งบประมาณ

(ก) ระยะดำเนินการ : รวมอยู่ในงบประมาณการบริหารงานของโครงการ

## 6.2.14 แผนปฏิบัติการด้านติดตามตรวจสอบความร้อนจากโรงไฟฟ้า

### (1) หลักการและเหตุผล

ในระยะดำเนินการของโครงการ อาจก่อให้เกิดผลกระทบจากการแพร่กระจายความร้อนที่เกิดขึ้นจากโครงการโรงไฟฟ้าศรีราชา ซึ่งจากการรวบรวมข้อมูลจาก <http://hpe4.anamai.moph.go.th/hia/measure2.php#> พบว่า โครงการโรงไฟฟ้าราชบุรีได้มีการศึกษาการเปลี่ยนแปลงอุณหภูมิบริเวณโรงไฟฟ้าและพื้นที่บริเวณใกล้เคียง โดยใช้ภาพถ่ายดาวเทียมเปรียบเทียบทั้งฤดูฝนและฤดูแล้ง พบว่า ในฤดูฝนบริเวณปล่องของโรงไฟฟ้าจะมีอุณหภูมิสูงกว่าในพื้นที่โดยรอบเล็กน้อย ส่วนในบริเวณอื่นๆ เช่น

พื้นที่เกษตร พื้นที่รอบๆ โรงไฟฟ้าค่าสีที่แสดงยังเป็นอุณหภูมิที่อยู่ในระดับปกติของบรรยากาศทั่วไป ไม่มีลักษณะเป็นการกระจายคลื่นความร้อนจากโรงไฟฟ้า ส่วนฤดูแล้งอุณหภูมิโดยรอบจะสูงขึ้น เนื่องจากมีการเผาฟางข้าวในที่นาโดยรอบพื้นที่โรงไฟฟ้า ทั้งนี้ ความร้อนหรืออุณหภูมิของอากาศ จึงผันแปรไปตามการใช้ประโยชน์ของพื้นที่บริเวณนั้นๆ เป็นสำคัญ ดังนั้น จากข้อมูลดังกล่าวข้างต้น ผลกระทบที่เกิดขึ้นจากโรงไฟฟ้าศรีราชาต่อพื้นที่โดยรอบโครงการฯ คาดว่าจะอยู่ในระดับต่ำ อย่างไรก็ตาม เพื่อเป็นการติดตามตรวจสอบและเฝ้าระวังผลกระทบที่อาจเกิดขึ้นจากการดำเนินโครงการ

## (2) วัตถุประสงค์

เพื่อตรวจสอบวัดการแพร่กระจายความร้อนที่อาจเกิดขึ้นจากการดำเนินการ โดยจะเก็บข้อมูลตั้งแต่ระยะก่อนก่อสร้าง ระยะก่อสร้าง (ก่อนดำเนินการทดสอบเดินเครื่อง) และระยะดำเนินการ

## (3) พื้นที่ดำเนินการ

### (ก) ระยะก่อนก่อสร้าง

และระยะก่อสร้าง : ครอบคลุมพื้นที่ก่อสร้างโครงการ และพื้นที่สถานีตรวจวัดคุณภาพอากาศและอุณหภูมิของโครงการ

(ข) ระยะดำเนินการ : ครอบคลุมพื้นที่โครงการ และพื้นที่สถานีตรวจวัดคุณภาพอากาศ และอุณหภูมิของโครงการ

## (4) วิธีดำเนินการ

### (4.1) มาตรการติดตามตรวจสอบคุณภาพสิ่งแวดล้อม

#### (ก) ระยะก่อนก่อสร้างและระยะก่อสร้าง

ดัชนีตรวจวัด : - ภาพถ่ายดาวเทียมโดยแสดงข้อมูลอุณหภูมิ

สถานีตรวจวัด : ครอบคลุมบริเวณพื้นที่ก่อสร้างโครงการ และพื้นที่สถานีตรวจวัดคุณภาพอากาศของโครงการฯ

วิธีการตรวจวัด : - ภาพถ่ายดาวเทียม โดยให้สำนักงานพัฒนาเทคโนโลยีทางอากาศและภูมิสารสนเทศ (องค์การมหาชน) หรือ สทอภ. หรือหน่วยงาน/บริษัทที่สามารถดำเนินการศึกษาและวิเคราะห์ภาพถ่ายดาวเทียม ได้เป็นผู้ดำเนินการศึกษาและวิเคราะห์ภาพถ่ายดาวเทียม โดยแสดงข้อมูลอุณหภูมิพื้นผิวด้วยดาวเทียม

ความถี่ : - จัดทำรายงานสรุปผลการดำเนินงานทุกเดือน  
3 ครั้ง ก่อนเริ่มดำเนินการทดสอบเดินเครื่อง ครอบคลุมทุกฤดูกาลโดย ตรวจวัดช่วงฤดูร้อน (กลางเดือนกุมภาพันธ์ ถึงประมาณกลางเดือนพฤษภาคม) ฤดูฝน (กลางเดือนพฤษภาคม ถึงประมาณกลางเดือนตุลาคม) และฤดูหนาว (กลางเดือนตุลาคมถึงประมาณกลางเดือนกุมภาพันธ์) อ้างอิงจากกรมอุตุนิยมวิทยา [www.tmd.go.th](http://www.tmd.go.th)

ค่าใช้จ่ายโดยประมาณ : 90,000 บาท/ครั้ง

- (ข) ระยะดำเนินการ
- ดัชนีตรวจวัด : ภาพถ่ายดาวเทียมโดยแสดงข้อมูลอุณหภูมิ
- สถานีตรวจวัด : ครอบคลุมบริเวณพื้นที่โครงการ และพื้นที่สถานีตรวจวัดคุณภาพอากาศของโครงการฯ
- วิธีการตรวจวัด : ภาพถ่ายดาวเทียม โดยให้สำนักงานพัฒนาเทคโนโลยีทางอวกาศและภูมิสารสนเทศ (องค์การมหาชน) หรือ สทอภ. หรือหน่วยงาน/บริษัทที่สามารถดำเนินการศึกษาและวิเคราะห์ภาพถ่ายดาวเทียม ได้เป็นผู้ดำเนินการศึกษาและวิเคราะห์ภาพถ่ายดาวเทียม โดยแสดงข้อมูลอุณหภูมิพื้นผิวดั้วดาวเทียม
- ความถี่ : ตรวจวัดช่วงฤดูร้อน (กลางเดือนกุมภาพันธ์ ถึงประมาณกลางเดือนพฤษภาคม) ฤดูฝน (กลางเดือนพฤษภาคม ถึงประมาณกลางเดือนตุลาคม) และฤดูหนาว (กลางเดือนตุลาคมถึงประมาณกลางเดือนกุมภาพันธ์) ภายใน 1 ปีแรกของการดำเนินการ จากนั้นตรวจวัดทุกช่วงฤดูทุกๆ 3 ปีตลอดอายุ โครงการฯ อ้างอิงจากกรมอุตุนิยมวิทยา [www.tmd.go.th](http://www.tmd.go.th)
- ค่าใช้จ่ายโดยประมาณ : 90,000 บาท/ครั้ง
- (5) ระยะเวลาดำเนินการ
- (ก) ระยะก่อนก่อสร้าง และระยะก่อสร้าง : ดำเนินการตลอดระยะเวลาก่อสร้าง
- (ข) ระยะดำเนินการ : ดำเนินการตลอดระยะเวลาดำเนินการ
- (6) หน่วยงานรับผิดชอบ
- (ก) ระยะก่อนก่อสร้าง และระยะก่อสร้าง : บริษัท กัลฟ์ เอสอาร์ซี จำกัด
- (ข) ระยะดำเนินการ : บริษัท กัลฟ์ เอสอาร์ซี จำกัด
- (7) การบริหารแผนงาน
- (ก) ระยะก่อนก่อสร้าง และระยะก่อสร้าง : บริษัท กัลฟ์ เอสอาร์ซี จำกัด
- ควบคุมการปฏิบัติงานของผู้รับเหมาตามมาตรการป้องกันและแก้ไขผลกระทบสิ่งแวดล้อมที่เสนอแนะอย่างเคร่งครัด พร้อมทั้งรายงานผลการดำเนินการตามมาตรการฯ ให้สำนักงานคณะกรรมการกำกับกิจการพลังงาน การนิคมอุตสาหกรรมแห่งประเทศไทย สำนักงานนโยบายและแผนทรัพยากรธรรมชาติและสิ่งแวดล้อม

- จังหวัดชลบุรีและจังหวัดระยอง ทราบทุกๆ 6 เดือน
- (ข) ระยะเวลาดำเนินการ : บริษัท กัลฟ์ เอสอาร์ซี จำกัด  
ดำเนินงานตามมาตรการป้องกันและแก้ไขผลกระทบต่อสิ่งแวดล้อมที่เสนอแนะอย่างเคร่งครัด พร้อมทั้งรายงานผลการดำเนินการตามมาตรการฯ ให้สำนักงานคณะกรรมการกำกับกิจการพลังงาน การนิคมอุตสาหกรรมแห่งประเทศไทย สำนักงานนโยบายและแผนทรัพยากรธรรมชาติและสิ่งแวดล้อม จังหวัดชลบุรีและจังหวัดระยอง ทราบทุกๆ 6 เดือน
- (8) งบประมาณ
- (ก) ระยะก่อสร้าง : รวมอยู่ในงบประมาณการก่อสร้างโครงการ
- (ข) ระยะเวลาดำเนินการ : รวมอยู่ในงบประมาณการบริหารงานของโครงการ

#### 6.2.15 แผนปฏิบัติการด้านติดตามตรวจสอบค่าความเป็นกรด-ด่างของน้ำฝน และอนุมลซัลเฟตในดิน

##### (1) หลักการและเหตุผล

เนื่องจากโครงการตั้งอยู่นิคมอุตสาหกรรมเหมราชอีสเทิร์นซีบอร์ด ซึ่งบริเวณใกล้เคียงมีโรงงานอุตสาหกรรมที่มีการปล่อยมลสารทางอากาศอยู่แล้ว เช่น ก๊าซซัลเฟอร์ไดออกไซด์ ก๊าซไนโตรเจนไดออกไซด์ เป็นต้น ดังนั้น เพื่อเป็นการเฝ้าระวังการเปลี่ยนแปลงค่าความเป็นกรด-ด่างของน้ำฝนในพื้นที่ และค่าอนุมลซัลเฟตในดิน โครงการจึงกำหนดให้มีมาตรการติดตามตรวจสอบผลกระทบต่อสิ่งแวดล้อมในเรื่องดังกล่าว

##### (2) วัตถุประสงค์

เพื่อเฝ้าระวังการเปลี่ยนแปลงค่าความเป็นกรด-ด่างของน้ำฝนในพื้นที่ และค่าอนุมลซัลเฟตในดินที่อาจเกิดขึ้น โดยจะเก็บข้อมูลตั้งแต่ระยะก่อนก่อสร้าง ระยะก่อสร้าง (ก่อนดำเนินการทดสอบเดินเครื่อง) และระยะดำเนินการ

##### (3) พื้นที่ดำเนินการ

###### น้ำฝน

###### (ก) ระยะก่อนก่อสร้าง

และระยะก่อสร้าง

: พื้นที่ก่อสร้างโครงการ

###### (ข) ระยะเวลาดำเนินการ

: พื้นที่โครงการ

###### อนุมลซัลเฟตในดิน

###### (ก) ระยะก่อนก่อสร้าง

และระยะก่อสร้าง

: โรงเรียนบริษัทน้ำตาลตะวันออก และวัดจอมพลเจ้าพระยา

(ข) ระยะเวลาดำเนินการ : โรงเรียนบริษัทน้ำตาลตะวันออก และวัดจอมพล  
เจ้าพระยา

(4) วิธีดำเนินการ

(4.1) มาตรการติดตามตรวจสอบคุณภาพสิ่งแวดล้อม

(ก) ระยะเวลาก่อสร้างและระยะก่อสร้าง

การตรวจวัดค่าความเป็นกรด-ด่างของน้ำฝน

ดัชนีตรวจวัด : ความเป็นกรด-ด่าง (pH) ของน้ำฝน  
สถานีตรวจวัด : พื้นที่โครงการ  
วิธีการตรวจวัด : ตรวจวัดด้วยเครื่องวัดค่ากรด-ด่าง (pH Meter)  
ของโครงการ ด้วยวิธีการตามที่ระบุใน Standard  
Methods for the Examination of Water and  
Wastewater และกำหนดให้มีการสอบเทียบ  
เครื่องมือวัด (Calibrate) เครื่องวัดค่ากรด-ด่าง  
(pH Meter) ของโครงการโดยหน่วยงานที่ขึ้น  
ทะเบียนกับหน่วยงานราชการ เป็นประจำ อย่าง  
น้อยปีละ 1 ครั้ง และแนบรายละเอียดการสอบ  
เทียบเครื่องมือวัด (Calibrate) ในรายงาน  
ติดตามตรวจสอบผลกระทบทุกครั้งที่มีการ  
สอบเทียบ

ความถี่ : เดือนละ 2 ครั้ง ในฤดูฝน (ช่วงเดือนพฤษภาคม-  
ตุลาคม)

การตรวจวัดค่าอนุมูลซัลเฟตในดิน

ดัชนีตรวจวัด : - อนุมูลซัลเฟตในดิน (ที่ระดับความลึก 15  
เซนติเมตร)

สถานีตรวจวัด : • สถานีที่ 1 โรงเรียนชุมชนบริษัทน้ำตาล  
ตะวันออก  
• สถานีที่ 2 วัดจอมพลเจ้าพระยา

วิธีการตรวจวัด : Leachate Extraction, Turbidimetric Method  
หรือวิธีการที่หน่วยงานราชการกำหนด

ความถี่ : ปีละ 2 ครั้ง

(ข) ระยะเวลาดำเนินการ

การตรวจวัดค่าความเป็นกรด-ด่างของน้ำฝน

ดัชนีตรวจวัด : ความเป็นกรด-ด่าง (pH) ในน้ำฝน

สถานีตรวจวัด : พื้นที่โครงการ

วิธีการตรวจวัด : ตรวจวัดด้วยเครื่องวัดค่ากรด-ด่าง (pH Meter)  
ของโครงการ ด้วยวิธีการตามที่ระบุใน Standard  
Methods for the Examination of Water  
and Wastewater และกำหนดให้มีการสอบเทียบ

- เครื่องมือวัด (Calibrate) เครื่องวัดค่ากรด-ด่าง (pH Meter) ของโครงการโดยหน่วยงานที่ขึ้นทะเบียนกับหน่วยงานราชการ เป็นประจำ อย่างน้อยปีละ 1 ครั้ง และแนบรายละเอียดการสอบเทียบเครื่องมือวัด (Calibrate) ในรายงานติดตามตรวจสอบผลกระทบทุกครั้งที่มีการสอบเทียบ
- ความถี่ : เดือนละ 2 ครั้ง ในฤดูฝน (ช่วงเดือนพฤษภาคม-ตุลาคม)
- การตรวจวัดค่าอนุมูลซัลเฟตในดิน
- ดัชนีตรวจวัด : - อนุมูลซัลเฟตในดิน (ที่ระดับความลึก 15 เซนติเมตร)
- สถานีตรวจวัด : • สถานีที่ 1 โรงเรียนชุมชนบริษัทน้ำตาลตะวันออก  
• สถานีที่ 2 วัดจอมพลเจ้าพระยา
- วิธีการตรวจวัด : Leachate Extraction, Turbidimetric Method หรือวิธีการที่หน่วยงานราชการกำหนด
- ความถี่ : ปีละ 2 ครั้ง
- (5) ระยะเวลาดำเนินการ
- (ก) ระยะก่อนก่อสร้าง และระยะก่อสร้าง : ดำเนินการตลอดระยะเวลาก่อสร้าง
- (ข) ระยะดำเนินการ : ดำเนินการตลอดระยะเวลาดำเนินการ
- (6) หน่วยงานรับผิดชอบ
- (ก) ระยะก่อนก่อสร้าง และระยะก่อสร้าง : บริษัท กัลป์ เอสอาร์ซี จำกัด
- (ข) ระยะดำเนินการ : บริษัท กัลป์ เอสอาร์ซี จำกัด
- (7) การบริหารแผนงาน
- (ก) ระยะก่อนก่อสร้าง และระยะก่อสร้าง : บริษัท กัลป์ เอสอาร์ซี จำกัด
- ควบคุมการปฏิบัติงานของผู้รับเหมาตามมาตรการป้องกันและแก้ไขผลกระทบสิ่งแวดล้อมที่เสนอแนะอย่างเคร่งครัด พร้อมทั้งรายงานผลการดำเนินการตามมาตรการฯ ให้สำนักงานคณะกรรมการกำกับกิจการพลังงาน การนิคมอุตสาหกรรมแห่งประเทศไทย สำนักงานนโยบายและแผนทรัพยากรธรรมชาติและสิ่งแวดล้อม จังหวัดชลบุรีและจังหวัดระยอง ทราบทุกๆ 6 เดือน

- (ข) ระยะเวลาดำเนินการ : บริษัท กัลฟ์ เอส์อาร์ทซี จำกัด  
ดำเนินงานตามมาตรการป้องกันและแก้ไข  
ผลกระทบสิ่งแวดล้อมที่เสนอแนะอย่างเคร่งครัด  
พร้อมทั้งรายงานผลการดำเนินการตามมาตรการฯ  
ให้สำนักงานคณะกรรมการกำกับกิจการพลังงาน  
การนิคมอุตสาหกรรมแห่งประเทศไทย สำนักงาน  
นโยบายและแผนทรัพยากรธรรมชาติและ  
สิ่งแวดล้อม จังหวัดชลบุรีและจังหวัดระยอง  
ทราบทุกๆ 6 เดือน

(8) งบประมาณ

- (ก) ระยะก่อสร้าง : รวมอยู่ในงบประมาณการก่อสร้างโครงการ  
(ข) ระยะเวลาดำเนินการ : รวมอยู่ในงบประมาณการบริหารงานของโครงการ

### 6.3 สรุปแผนปฏิบัติการป้องกันและแก้ไขผลกระทบสิ่งแวดล้อม และมาตรการติดตาม ตรวจสอบผลกระทบสิ่งแวดล้อม

สำหรับแผนปฏิบัติการป้องกันและแก้ไขผลกระทบสิ่งแวดล้อม ประกอบด้วย มาตรการทั่วไป  
ดังตารางที่ 6.3-1 มาตรการในระยะก่อนก่อสร้าง ระยะก่อสร้าง สรุปได้ดังตารางที่ 6.3-2 มาตรการใน  
ระยะดำเนินการ สามารถสรุปได้ดังตารางที่ 6.3-3 และแผนปฏิบัติการติดตามตรวจสอบผลกระทบ  
สิ่งแวดล้อม ในระยะก่อนก่อสร้าง และระยะก่อสร้าง สรุปดังตารางที่ 6.3-4 และแผนปฏิบัติการติดตาม  
ตรวจสอบผลกระทบสิ่งแวดล้อม ในระยะดำเนินการ สามารถสรุปได้ดังตารางที่ 6.3-5

ตารางที่ 6.3-1

มาตรการทั่วไป โครงการโรงไฟฟ้าศรีราชา ของบริษัท กัลฟ์ เอสอาร์ซี จำกัด ตั้งอยู่ที่อำเภอศรีราชา จังหวัดชลบุรี

| องค์ประกอบด้านสิ่งแวดล้อม | มาตรการป้องกันและแก้ไขผลกระทบสิ่งแวดล้อม   | สถานที่ดำเนินการ   | ระยะเวลาดำเนินการ   | ผู้รับผิดชอบ  |
|---------------------------|--|--|---|---|
| 1. มาตรการทั่วไป          | <p>(1) ปฏิบัติตามมาตรการป้องกันและแก้ไขผลกระทบสิ่งแวดล้อม และมาตรการติดตามตรวจสอบคุณภาพสิ่งแวดล้อมในรูปแบบปฏิบัติการด้านสิ่งแวดล้อม ตามที่เสนอในรายงานการวิเคราะห์ผลกระทบสิ่งแวดล้อมโครงการโรงไฟฟ้าศรีราชา ของบริษัท กัลฟ์ เอสอาร์ซี จำกัด ตั้งอยู่ที่อำเภอศรีราชา จังหวัดชลบุรี และใช้เป็นแนวทางในการกำกับ ควบคุม ติดตามตรวจสอบของหน่วยงาน ประชาชน และองค์กรที่เกี่ยวข้อง</p> <p>(2) ให้บริษัท กัลฟ์ เอสอาร์ซี จำกัด นำรายละเอียดมาตรการในแผนปฏิบัติการด้านสิ่งแวดล้อม ไปกำหนดเป็นเงื่อนไขในสัญญาจ้างบริษัทผู้รับจ้าง และให้ถือปฏิบัติโดยเคร่งครัดเพื่อให้เกิดประสิทธิภาพ</p> <p>(3) ให้บริษัท กัลฟ์ เอสอาร์ซี จำกัด รายงานผลการปฏิบัติตามปฏิบัติการด้านสิ่งแวดล้อม ให้สำนักงานคณะกรรมการกำกับกิจการพลังงาน การนิคมอุตสาหกรรมแห่งประเทศไทย สำนักงานนโยบายและแผนทรัพยากรธรรมชาติและสิ่งแวดล้อม จังหวัดชลบุรีและจังหวัดระยอง พิจารณาทุก 6 เดือน โดยให้เป็นไปตามแนวทางการนำเสนอผลการติดตามตรวจสอบผลกระทบสิ่งแวดล้อมของสำนักงาน</p> <p>(4) ให้บริษัท กัลฟ์ เอสอาร์ซี จำกัด บำรุงรักษา ดูแลการทำงานของบริษัทให้อยู่ในสภาพที่ใช้งานได้ดีเป็นประจำ และมีความปลอดภัยต่อผู้ปฏิบัติงานและประชาชนบริเวณใกล้เคียง</p> | <ul style="list-style-type: none"> <li>- พื้นที่โครงการ</li> <li>- พื้นที่โครงการ</li> <li>- พื้นที่โครงการ</li> <li>- พื้นที่โครงการ</li> </ul> | <p>ตลอดระยะก่อสร้างและดำเนินการ</p> <p>ตลอดระยะก่อสร้างและดำเนินการ</p> <p>ตลอดระยะก่อสร้างและดำเนินการ</p> <p>ตลอดระยะก่อสร้างและดำเนินการ</p> | <p>บริษัท กัลฟ์ เอสอาร์ซี จำกัด</p> <p>บริษัท กัลฟ์ เอสอาร์ซี จำกัด</p> <p>บริษัท กัลฟ์ เอสอาร์ซี จำกัด</p> <p>บริษัท กัลฟ์ เอสอาร์ซี จำกัด</p> |



ตารางที่ 6.3-1 (ต่อ)

มาตรการทั่วไป โครงการโรงไฟฟ้าศรีราชา ของบริษัท กัลฟ์ เอสอาร์ซี จำกัด ตั้งอยู่ที่อำเภอศรีราชา จังหวัดชลบุรี

| องค์ประกอบด้านสิ่งแวดล้อม     | มาตรการป้องกันและแก้ไขผลกระทบสิ่งแวดล้อม  | สถานที่ดำเนินการ   | ระยะเวลาดำเนินการและดำเนินการ   | ผู้รับผิดชอบ  |
|-------------------------------|---|--|---|---|
| <p>1. มาตรการทั่วไป (ต่อ)</p> | <p>มาตรการป้องกันและแก้ไขผลกระทบสิ่งแวดล้อม</p> <p>(5) กรณีที่ผลการติดตามตรวจสอบคุณภาพสิ่งแวดล้อมมีแนวโน้มที่จะเกิดปัญหา รวมถึงกรณีที่มีการร้องเรียนจากชุมชนที่มีเหตุมาจากการดำเนินการ ให้บริษัท กัลฟ์ เอสอาร์ซี จำกัด ปรับปรุงแก้ไขปัญหาดังกล่าวโดยเร็ว และแจ้งให้สำนักงานคณะกรรมการกำกับกิจการพลังงาน การนิคมอุตสาหกรรมแห่งประเทศไทย สำนักงานนโยบายและแผนทรัพยากรธรรมชาติและสิ่งแวดล้อม จังหวัดชลบุรีและจังหวัดระยอง ทราบทุกครั้ง เพื่อให้ประสานความร่วมมือในการแก้ไขปัญหา</p> <p>(6) หากบริษัท กัลฟ์ เอสอาร์ซี จำกัด มีความประสงค์จะเปลี่ยนแปลงรายละเอียดโครงการและ/หรือมาตรการป้องกันและแก้ไขผลกระทบสิ่งแวดล้อม หรือมาตรการติดตามตรวจสอบผลกระทบสิ่งแวดล้อม ให้แจ้งหน่วยงานที่มีอำนาจหน้าที่ในการอนุมัติหรืออนุญาตดำเนินการ ดังนี้</p> <ul style="list-style-type: none"> <li>- หากหน่วยงานผู้อนุมัติหรือผู้อนุญาตเห็นว่า การเปลี่ยนแปลงดังกล่าวเกิดผลดีต่อสิ่งแวดล้อมมากกว่าหรือเทียบเท่า มาตรการที่กำหนดไว้ในรายงานการวิเคราะห์ผลกระทบสิ่งแวดล้อมที่ได้รับพิจารณาเห็นชอบไว้แล้ว ให้หน่วยงานผู้อนุมัติหรือผู้อนุญาตรับจดทะเบียนไปโดยไม่ตามหลักเกณฑ์และเงื่อนไข ที่กำหนดไว้ในกฎหมายนั้นๆ ต่อไป พร้อมกันให้จัดทำสำเนาการเปลี่ยนแปลงดังกล่าวข้างต้นที่รับผิดชอบแจ้งไว้แจ้งสำนักงานนโยบายและแผนทรัพยากรธรรมชาติและสิ่งแวดล้อมเพื่อทราบ</li> <li>- หากหน่วยงานผู้อนุมัติหรือผู้อนุญาตเห็นว่า การเปลี่ยนแปลงดังกล่าวอาจกระทบต่อสาระสำคัญ ในรายงานการวิเคราะห์ผลกระทบสิ่งแวดล้อมที่ได้รับพิจารณาเห็นชอบไว้แล้ว ให้หน่วยงานผู้อนุมัติหรือผู้อนุญาตจัดส่งรายงานการเปลี่ยนแปลงดังกล่าว ให้สำนักงานนโยบายและแผนทรัพยากรธรรมชาติและสิ่งแวดล้อม เพื่อเสนอให้คณะกรรมการผู้ชำนาญการพิจารณารายงานการวิเคราะห์ผลกระทบสิ่งแวดล้อม (คชก.) ชุดที่เกี่ยวข้องให้ความเห็นชอบประกอบ ก่อนดำเนินการเปลี่ยนแปลง</li> </ul> | <p>พื้นที่โครงการ</p> <ul style="list-style-type: none"> <li>- พื้นที่โครงการ</li> </ul> | <p>ตลอดระยะก่อสร้างและดำเนินการ</p> <p>ตลอดระยะก่อสร้างและดำเนินการ</p> | <p>บริษัท กัลฟ์ เอสอาร์ซี จำกัด</p> <p>บริษัท กัลฟ์ เอสอาร์ซี จำกัด</p> |

ตารางที่ 6.3-1 (ต่อ)  
มาตรการทั่วไป โครงการโรงไฟฟ้าศรีราชา ของบริษัท กัลฟ์ เอสอาร์ซี จำกัด ตั้งอยู่ที่อำเภอศรีราชา จังหวัดชลบุรี

| องค์ประกอบด้านสิ่งแวดล้อม | มาตรการป้องกันและแก้ไขผลกระทบต่อสิ่งแวดล้อม  | สถานที่ดำเนินการ   | ระยะเวลาดำเนินการ   | ผู้รับผิดชอบ  |
|---------------------------|--|--|---|---|
| 1. มาตรการทั่วไป (ต่อ)    | <p>(7) กรณีที่มีข้อร้องเรียนของชุมชนต่อการดำเนินการของโครงการ บริษัทฯ ต้องรีบแก้ไข ปัญหาดังกล่าวโดยเร็ว และให้บันทึกเป็นรายงานไว้ด้วย</p> <p>(8) เมื่อโครงการฯ ดำเนินการผลิตและมีสภาวะการผลิตคงตัว (Steady State) แล้วพบว่า การระบายสารมลพิษทางอากาศข้างต้นมีค่าต่ำกว่า ให้ใช้ค่าดังกล่าวเป็นค่าควบคุม และแจ้งให้สำนักงานนโยบายและแผนทรัพยากรธรรมชาติและสิ่งแวดล้อมทราบโดยเร็ว</p> | <ul style="list-style-type: none"> <li>- พื้นที่โครงการ</li> <li>- พื้นที่โครงการ</li> </ul> | ตลอดระยะก่อสร้าง และดำเนินการ ตลอดระยะก่อสร้าง และดำเนินการ | <p>บริษัท กัลฟ์ เอสอาร์ซี จำกัด</p> <p>บริษัท กัลฟ์ เอสอาร์ซี จำกัด</p> |