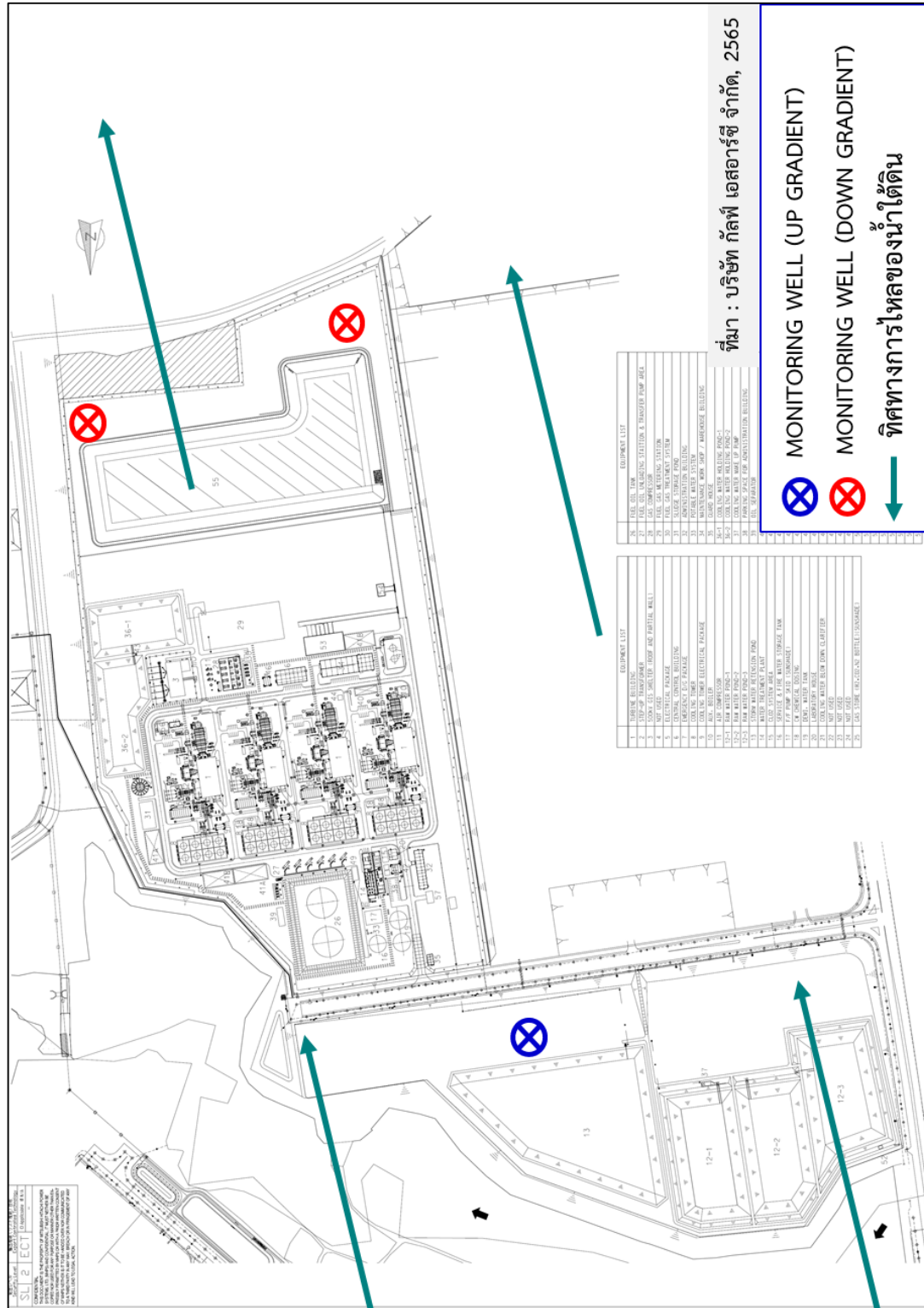


รูปที่ 5.2-3 : สถานีติดตามตรวจสอบคุณภาพน้ำทั้งของโครงการ



รูปที่ 5.2-4 : ตำแหน่งบ่อสังเกตการณ์คุณภาพน้ำใต้ดินของโครงการโรงไฟฟ้าศรีราชา

- กำหนดให้ภายในพื้นที่ก่อสร้างต้องมีร่องระบายน้ำ และบ่อพักน้ำทิ้ง เพื่อรองรับน้ำเสียจากกิจกรรมก่อสร้างที่ไม่ปนเปื้อน เพื่อตรวจสอบคุณภาพให้เป็นไปตามข้อกำหนดของ นิคมอุตสาหกรรมดับบลิวเอชเอ อีสเทิร์นซีบอร์ด ก่อนระบายลงสู่ระบบบำบัดน้ำเสียส่วนกลางของนิคมฯ ต่อไป

- ควบคุมการจัดการน้ำเสียที่ปนเปื้อน อาทิเช่น จากการเปลี่ยนถ่ายน้ำมันเครื่อง บรรจุน้ำมันถังและส่งไปกำจัดโดยหน่วยงานที่ได้รับอนุญาตจากหน่วยราชการ

- มีการซ่อมบำรุงยานพาหนะ และเครื่องจักรทุกชนิดอย่างสม่ำเสมอ เพื่อป้องกันการรั่วไหลของเชื้อเพลิง ซึ่งการซ่อมบำรุงดังกล่าวจะต้องกระทำในบริเวณที่จัดเอาไว้หรือบนพื้นผิวที่แข็ง และมีวัสดุรองรับการรั่วไหล เพื่อป้องกันไม่ให้เกิดการรั่วไหลลงสู่หนองน้ำมาบกระโดน

มาตรการด้านการจัดการน้ำเสียจากบ้านพักคนงาน

- จัดให้มีระบบบำบัดน้ำเสียสำเร็จรูปในบริเวณบ้านพักคนงาน รวมทั้งบ่อพักน้ำทิ้ง ขนาดความจุอย่างน้อย 1 วัน เพื่อตรวจสอบคุณภาพน้ำทิ้งให้เป็นไปตามคุณสมบัติน้ำทิ้งจากอาคารประเภท ค. ตามมาตรฐานประกาศกระทรวงทรัพยากรธรรมชาติและสิ่งแวดล้อม เรื่อง กำหนดมาตรฐานการระบายน้ำทิ้งจากอาคารบางประเภทและบางขนาด ก่อนระบายออกสู่ภายนอก

มาตรการด้านการจัดการน้ำทิ้งจากการทดสอบการรั่วไหลของท่อฯ ด้วยแรงดันน้ำ

(Hydrostatic Test)

- ติดตั้งตะแกรงหรือตาข่ายที่มีขนาดตาถี่เพื่อดักเศษขยะหรือของแข็งที่ปนเปื้อนมากับน้ำบริเวณปลายท่อระบายน้ำทิ้งจากการทดสอบ

- ตรวจสอบลักษณะน้ำทิ้งจากการทดสอบ ได้แก่ ความเป็นกรด-ด่าง อุณหภูมิ ปริมาณของแข็งแขวนลอย น้ำมันและไขมัน ให้เป็นไปตามที่ นิคมอุตสาหกรรมดับบลิวเอชเอ อีสเทิร์นซีบอร์ด กำหนด

- กรณีคุณภาพน้ำทิ้งไม่เป็นไปตามค่าที่นิคมกำหนดฯ โครงการฯ จะส่งน้ำทิ้งดังกล่าวไปกำจัดโดยหน่วยงานที่ได้รับอนุญาตจากหน่วยงานราชการ

(ข) ระยะดำเนินการ

มาตรการด้านการจัดการน้ำหล่อเย็นของโครงการ

- จัดให้มีบ่อพักน้ำหล่อเย็น จำนวน 2 บ่อ ขนาดความจุบ่อละ 19,000 ลูกบาศก์เมตร ความจุอย่างน้อยบ่อละ 1 วัน เพื่อรองรับน้ำที่ระบายทิ้งจากหอหล่อเย็น โดยเพื่อป้องกันการรั่วซึม แต่ละบ่อจะมีการปูพื้นด้วย High Density Polyethylene (HDPE) หรือเป็นบ่อคอนกรีต

- ติดตั้งระบบ Online Monitoring เพื่อตรวจสอบอุณหภูมิ ค่าความเป็นกรด-ด่าง ค่าการนำไฟฟ้า และค่าออกซิเจนละลายน้ำ บริเวณบ่อพักน้ำหล่อเย็นของโรงไฟฟ้า และสามารถรายงานผลไปยังจอแสดงผลการตรวจวัดหน้าโครงการฯ และศูนย์ควบคุมน้ำเสียของ นิคมอุตสาหกรรมดับบลิวเอชเอ อีสเทิร์นซีบอร์ด

- โครงการต้องควบคุมคุณภาพน้ำระบายทิ้งจากหอหล่อเย็น ให้เป็นไปตามมาตรการฯ ของ นิคมอุตสาหกรรมดับบลิวเอชเอ อีสเทิร์นซีบอร์ด ซึ่งกำหนดให้คุณภาพของน้ำทิ้งจากหอหล่อเย็นต้องเป็นไปตามประกาศกระทรวงอุตสาหกรรมฉบับที่ 2 (พ.ศ.2539) เรื่องกำหนดคุณภาพของน้ำทิ้งที่ระบายออกจากโรงงาน ยกเว้น ค่าของแข็งละลายน้ำทั้งหมด จะเป็นไปตามมาตรฐานคุณภาพน้ำทิ้งในทางน้ำชลประทาน ของกรมชลประทาน (กำหนดให้ TDS ไม่เกิน 1,300 มิลลิกรัมต่อลิตร) และค่าอุณหภูมิ กำหนดให้ไม่เกิน 34 องศาเซลเซียส

- จัดให้มีบ่อ Emergency จำนวน 1 บ่อ ขนาดความจุ 19,000 ลูกบาศก์เมตร ความจุอย่างน้อย 1 วัน เพื่อรองรับน้ำระบายทิ้งจากหอหล่อเย็น ในกรณีที่ผลการตรวจวัดคุณภาพน้ำทิ้งจากหอหล่อเย็นไม่เป็นไปตามมาตรการฯ ของ นิคมอุตสาหกรรมดับบลิวเอชเอ อีสเทิร์นซีบอร์ด ซึ่งกำหนดให้คุณภาพของน้ำทิ้งจากหอหล่อเย็นต้องเป็นไปตามประกาศกระทรวงอุตสาหกรรมฉบับที่ 2 (พ.ศ.2539) เรื่องกำหนดคุณภาพของน้ำทิ้งที่ระบายออกจากโรงงานยกเว้น ค่าของแข็งละลายน้ำทั้งหมด จะเป็นไปตามมาตรฐานคุณภาพน้ำทิ้งในทางน้ำชลประทาน ของกรมชลประทาน (กำหนดให้ TDS ไม่เกิน 1,300 มิลลิกรัมต่อลิตร) และค่าอุณหภูมิ กำหนดให้ไม่เกิน 34 องศาเซลเซียส (ในการทำงานปกติ บ่อ Emergency จะรักษาให้แห้ง)

- กำหนดให้มีเครื่องเติมอากาศในบ่อพักน้ำหล่อเย็น เพื่อเพิ่มค่าออกซิเจนละลายน้ำในน้ำทิ้ง

- ในกรณีค่าออกซิเจนละลายน้ำ (Dissolved Oxygen) มีค่าต่ำกว่า 4 มิลลิกรัมต่อลิตร โครงการฯ จะเดินเครื่องเติมอากาศเพื่อเติมอากาศ จนกว่าค่าออกซิเจนละลายน้ำ (Dissolved Oxygen) ในน้ำทิ้งมีค่าไม่ต่ำกว่า 4 มิลลิกรัมต่อลิตร

- โครงการจะออกแบบระบบกระจายน้ำที่บริเวณจุดปล่อยน้ำลงบ่อพัก เพื่อเป็นการเติมออกซิเจนในน้ำทิ้ง

- ควบคุมค่าคลอไรท์ ในน้ำทิ้งจากหอหล่อเย็นของโครงการฯ ให้มีค่าไม่เกิน 1 มิลลิกรัมต่อลิตร หากพบว่ามีค่าเกินเกณฑ์ดังกล่าว โครงการฯ จะไม่ระบายน้ำทิ้งจากหอหล่อเย็นออกจากโครงการฯ

- ในกรณีที่โครงการฯ จะนำน้ำทิ้งจากหอหล่อเย็นไปรดน้ำต้นไม้ภายในพื้นที่โครงการฯ จะต้องควบคุมค่า SAR ให้อยู่ในช่วง 0-10 ค่าการนำไฟฟ้า (Conductivity) ไม่เกิน 2,000 ไมโครโมห์ต่อเซนติเมตร และค่า TDS ไม่เกิน 1,300 มิลลิกรัมต่อลิตร หากไม่ได้เกณฑ์ที่กำหนดไว้จะต้องปรับปรุงคุณภาพน้ำทิ้งให้ได้เกณฑ์ดังกล่าว ก่อนนำน้ำไปรดต้นไม้ในพื้นที่โครงการฯ

- กรณีที่คุณภาพน้ำระบายทิ้งจากหอหล่อเย็นของโรงไฟฟ้ามีค่าไม่เป็นไปตามค่าที่กำหนดไว้ จะทำการปิดวาล์วน้ำทิ้ง และแก้ไขปรับปรุงคุณภาพน้ำระบายทิ้งจากหอหล่อเย็นในบ่อพักน้ำหล่อเย็นที่มีปัญหา ซึ่งหากโรงไฟฟ้าไม่สามารถแก้ไขคุณภาพน้ำระบายทิ้งจากหอหล่อเย็นที่เกินเกณฑ์มาตรฐานได้ โรงไฟฟ้าจะส่งน้ำทิ้งดังกล่าวไปกำจัด โดยหน่วยงานที่ได้รับอนุญาตจากหน่วยงานราชการต่อไป

- ดูแลและบำรุงรักษาเครื่องควบแน่น (Condenser) และหอหล่อเย็น (Cooling Tower) อย่างสม่ำเสมอ เพื่อช่วยควบคุมคุณภาพน้ำทิ้งจากหอหล่อเย็นก่อนระบายออกจากโครงการ

มาตรการจัดการน้ำทิ้งจากกระบวนการ

- ควบคุมคุณสมบัติของน้ำทิ้งที่จะส่งไปยังระบบบำบัดน้ำเสียส่วนกลางของนิคมฯ ให้เป็นไปตามข้อกำหนดของ นิคมอุตสาหกรรมดับบลิวเอชเอ อีสเทิร์นซีบอร์ด

- จัดให้มีบ่อแยกน้ำ/น้ำมัน (Oil Separator) เพื่อแยกน้ำมันออกจากน้ำเสียที่มีการปนเปื้อนของน้ำมัน แล้วส่งต่อไปยังบ่อพักน้ำทิ้งรวมเพื่อตรวจสอบคุณภาพ ก่อนระบายน้ำทิ้งลงสู่ระบบบำบัดน้ำเสียส่วนกลางของ นิคมอุตสาหกรรมดับบลิวเอชเอ อีสเทิร์นซีบอร์ด

- จัดเตรียมห้องส้วมที่ถูกหลักสุขาภิบาลให้เพียงพอแก่พนักงาน ตามที่กฎหมายกำหนด พร้อมทั้งจัดสร้างบ่อเกรอะ หรือถังบำบัดน้ำเสียสำเร็จรูป เพื่อบำบัดน้ำเสียจากการอุปโภค-บริโภคของพนักงานก่อนระบายน้ำทิ้งลงสู่บ่อพักน้ำทิ้งรวมของโครงการฯ และส่งไปยังระบบบำบัดน้ำเสียส่วนกลางของ นิคมอุตสาหกรรมดับบลิวเอชเอ อีสเทิร์นซีบอร์ด ต่อไป

- จัดให้มีบ่อปรับสภาพความเป็นกรด-ด่าง (Neutralization Pit) เพื่อปรับสภาพน้ำให้เป็นกลาง ก่อนระบายไปยังบ่อพักน้ำทิ้งรวมของโครงการฯ และส่งไปยังระบบบำบัดน้ำเสียส่วนกลางของ นิคมอุตสาหกรรมดับบลิวเอชเอ อีสเทิร์นซีบอร์ด ต่อไป

- จัดเตรียมบ่อพักน้ำทิ้งรวมของโครงการฯ ที่สามารถรองรับน้ำทิ้งได้อย่างน้อย 24 ชั่วโมง เพื่อตรวจสอบคุณภาพก่อนระบายลงสู่ระบบบำบัดน้ำเสียส่วนกลางของ นิคมอุตสาหกรรมดับบลิวเอชเอ อีสเทิร์นซีบอร์ด

- ติดตั้งระบบ Online Monitoring เพื่อตรวจสอบอุณหภูมิ ค่าความเป็นกรด-ด่าง และค่าการนำไฟฟ้า บริเวณบ่อพักน้ำทิ้งรวม และสามารถรายงานผลไปยังศูนย์ควบคุมน้ำเสีย ของ นิคมอุตสาหกรรมดับบลิวเอชเอ อีสเทิร์นซีบอร์ด

- ส่งน้ำที่ผ่านการตรวจสอบคุณภาพแล้วจากบ่อพักน้ำทิ้งรวม ผ่านท่อระบายน้ำทิ้งเพื่อนำไปบำบัดยังระบบบำบัดน้ำเสียส่วนกลาง ของ นิคมอุตสาหกรรมดับบลิวเอชเอ อีสเทิร์นซีบอร์ด

(4.2) มาตรการติดตามตรวจสอบผลกระทบสิ่งแวดล้อม

(ก) ระยะก่อสร้าง

น้ำทิ้งจากการทดสอบการรั่วไหลของท่อด้วยแรงดันน้ำ

ดัชนีตรวจวัด	:	- อุณหภูมิ (Temperature)
		- ความเป็นกรด-ด่าง (pH)
		- ของแข็งแขวนลอย (SS)
		- น้ำมันและไขมัน (Oil & Grease)
สถานีตรวจวัด	:	ปลายท่อที่มีการปล่อยน้ำทิ้งจากการทดสอบ

วิธีการตรวจวัด	:	วิธีการตามที่ระบุใน Standard Methods for the Examination of Water and Wastewater
ความถี่	:	1 ครั้งก่อนระบายน้ำทิ้งจากการทดสอบ
ค่าใช้จ่ายโดยประมาณ	:	8,000 บาท/ครั้ง
น้ำทิ้งจากคนงานก่อสร้างบริเวณบ้านพักคนงาน/อาคารสำนักงาน		
ดัชนีตรวจวัด	:	<ul style="list-style-type: none"> - ความเป็นกรด-ด่าง (pH) - บีโอดี (BOD₅) - ของแข็งแขวนลอย (Suspended Solids) - ซัลไฟด์ (Sulfide) - สารที่ละลายได้ทั้งหมด (Total Dissolved Solid) - ตะกอนหนัก (Settleable Solids) - น้ำมันและไขมัน (Oil and Grease) - ทีเคเอ็น (TKN) - ฟีคอลลีฟอร์มแบคทีเรีย (Fecal Coliform Bacteria)
สถานีตรวจวัด	:	บ่อพักน้ำทิ้งบริเวณบ้านพักคนงาน/อาคารสำนักงาน
วิธีการตรวจวัด	:	วิธีการตามที่ระบุใน Standard Methods for the Examination of Water and Wastewater
ความถี่	:	เดือนละ 1 ครั้ง
ค่าใช้จ่ายโดยประมาณ	:	ประมาณ 5,000 บาท/ครั้ง/สถานี
(ข) ระยะดำเนินการ		
คุณภาพน้ำระบายทิ้งจากหอหล่อเย็น		
ตรวจสอบคุณภาพน้ำแบบต่อเนื่อง		
ดัชนีตรวจวัด	:	<ul style="list-style-type: none"> - อุณหภูมิ (Temperature) - ความเป็นกรด-ด่าง (pH) - ค่าการนำไฟฟ้า (Conductivity) - ค่าออกซิเจนละลายน้ำ (Dissolved Oxygen)
สถานีตรวจวัด	:	บ่อพักน้ำหล่อเย็น 2 หรือ 3 (ขึ้นอยู่กับว่ามีน้ำทิ้งในบ่อพักใด)

วิธีการตรวจวัด : ติดตั้งระบบติดตามตรวจสอบคุณภาพน้ำแบบต่อเนื่อง (Online Monitoring)

ความถี่ : ตลอดระยะดำเนินการ

ตรวจสอบคุณภาพน้ำแบบครั้งคราว

ดัชนีตรวจวัด : - อุณหภูมิ (Temperature)
 - ความเป็นกรด-ด่าง (pH)
 - ของแข็งละลายทั้งหมด (Total Dissolved Solids)
 - ของแข็งแขวนลอย (Suspended Solids)
 - ค่าบีโอดี (BOD5)
 - ค่าออกซิเจนละลายน้ำ (Dissolved Oxygen)
 - ค่าคลอไรต์ (ClO₂-)
 - ค่าโซเดียม (Na) (เพื่อใช้หาค่า SAR) (มิลลิโมลต่อลิตร)
 - ค่าแคลเซียม (Ca) (เพื่อใช้หาค่า SAR) (มิลลิโมลต่อลิตร)
 - ค่าแมกนีเซียม (Mg) (เพื่อใช้หาค่า SAR) (มิลลิโมลต่อลิตร)
 - $SAR = \frac{Na}{\sqrt{(Ca-Mg)}}$

สถานีตรวจวัด : บ่อกักน้ำหล่อเย็น 2 หรือ 3 (ขึ้นอยู่กับว่ามีน้ำทิ้งในบ่อกักใด)

วิธีการตรวจวัด : ใช้วิธีการตามมาตรฐานคุณภาพน้ำในแหล่งน้ำผิวดิน ตามประกาศคณะกรรมการสิ่งแวดล้อมแห่งชาติ ฉบับที่ 8 (พ.ศ.2537) และวิธีตามมาตรฐานของ Standard Methods for the Examination of Water and Wastewater ซึ่งกำหนดโดย APHA, AWWA และ WEF หรือวิธีการที่ทางหน่วยงานราชการกำหนด

ความถี่ : เดือนละ 1 ครั้ง ตลอดระยะดำเนินการ

ค่าใช้จ่ายโดยประมาณ : 10,000 บาท/ครั้ง

ตรวจสอบคุณภาพน้ำแบบรายปี

- ดัชนีตรวจวัด : ทุกดัชนีตามประกาศกระทรวงอุตสาหกรรม ฉบับที่ 2 (พ.ศ.2539) เรื่องกำหนดคุณภาพของน้ำทิ้งที่ระบายออกจากโรงงาน และค่าของแข็งละลายทั้งหมด จะเป็นไปตามมาตรฐานคุณภาพน้ำทิ้งในทางน้ำชลประทาน ของกรมชลประทาน
- สถานีตรวจวัด : บ่อพักน้ำหล่อเย็น 2 หรือ 3 (ขึ้นอยู่กับว่ามีน้ำทิ้งในบ่อพักใด)
- วิธีการตรวจวัด : ใช้วิธีการตามมาตรฐานคุณภาพน้ำในแหล่งน้ำผิวดิน ตามประกาศคณะกรรมการสิ่งแวดล้อมแห่งชาติ ฉบับที่ 8 (พ.ศ.2537) และวิธีตามมาตรฐานของ Standard Methods for the Examination of Water and Wastewater ซึ่งกำหนดโดย APHA, AWWA และ WEF หรือวิธีการที่ทางหน่วยงานราชการกำหนด
- ความถี่ : ปีละ 1 ครั้ง ตลอดระยะดำเนินการ
- ค่าใช้จ่ายโดยประมาณ : 6,000 บาท/ครั้ง

คุณภาพน้ำทิ้งจากกระบวนการ

ตรวจสอบคุณภาพน้ำแบบต่อเนื่อง

- ดัชนีตรวจวัด : - อุณหภูมิ (Temperature)
- ความเป็นกรด-ด่าง (pH)
- ค่าการนำไฟฟ้า (Conductivity)
- สถานีตรวจวัด : บ่อพักน้ำทิ้งรวม
- วิธีการตรวจวัด : ติดตั้งระบบติดตามตรวจสอบคุณภาพน้ำแบบต่อเนื่อง (Online Monitoring)
- ความถี่ : ตลอดระยะดำเนินการ

ตรวจสอบคุณภาพน้ำแบบครั้งคราว

- ดัชนีตรวจวัด : - อุณหภูมิ (Temperature)
- ความเป็นกรด-ด่าง (pH)
- ของแข็งละลายทั้งหมด (Total Dissolved Solids)
- ของแข็งแขวนลอย (Suspended Solids)

		- น้ำมันและไขมัน (Oil & Grease)
		- ค่าบีโอดี (BOD ₅)
สถานีตรวจวัด	:	บ่อพักน้ำทิ้งรวม
วิธีการตรวจวัด	:	ใช้วิธีการตามมาตรฐานคุณภาพน้ำในแหล่งน้ำผิวดินตามประกาศคณะกรรมการสิ่งแวดล้อมแห่งชาติ ฉบับที่ 8 (พ.ศ.2537) และวิธีตามมาตรฐานของ Standard Methods for the Examination of Water and Wastewater ซึ่งกำหนดโดย APHA, AWWA และ WEF หรือวิธีการที่ทางหน่วยงานราชการกำหนด
ความถี่	:	เดือนละ 1 ครั้ง ตลอดระยะดำเนินการ
ค่าใช้จ่ายโดยประมาณ	:	6,000 บาท/ครั้ง
ตรวจสอบคุณภาพน้ำแบบรายปี		
ดัชนีตรวจวัด	:	ทุกดัชนีตามประกาศการนิคมอุตสาหกรรมแห่งประเทศไทย ที่ 78/2554 เรื่องหลักเกณฑ์ทั่วไปในการระบายน้ำเสียเข้าสู่ระบบบำบัดน้ำเสียส่วนกลางในนิคมอุตสาหกรรม
สถานีตรวจวัด	:	บ่อพักน้ำทิ้งรวม
วิธีการตรวจวัด	:	ใช้วิธีการตามมาตรฐานคุณภาพน้ำในแหล่งน้ำผิวดินตามประกาศคณะกรรมการสิ่งแวดล้อมแห่งชาติ ฉบับที่ 8 (พ.ศ.2537) และวิธีตามมาตรฐานของ Standard Methods for the Examination of Water and Wastewater ซึ่งกำหนดโดย APHA, AWWA และ WEF หรือวิธีการที่ทางหน่วยงานราชการกำหนด
ความถี่	:	ปีละ 1 ครั้ง ตลอดระยะดำเนินการ
ค่าใช้จ่ายโดยประมาณ	:	40,000 บาท/ครั้ง
คุณภาพน้ำผิวดิน		
ดัชนีตรวจวัด	:	- อุณหภูมิ (Temperature)
		- ความเป็นกรด-ด่าง (pH)
		- ของแข็งละลายทั้งหมด (Total Dissolved Solids)

- ของแข็งแขวนลอย (SS)
- ค่าบีโอดี (BOD₅)
- ค่าออกซิเจนละลายน้ำ (Dissolved Oxygen)
- ค่าการนำไฟฟ้า (EC)
- ค่าคลอไรท์ (ClO₂)
- ค่าคลอโรฟิลล์ เอ (Chlorophyll a) (เพื่อเฝ้าระวังการเกิด Eutrophication ซึ่ง EPA 1986 Water Quality Criteria for Aquatic Life ระบุว่าค่าคลอโรฟิลล์ เอ ที่จะเกิดปัญหา Eutrophication มีค่าระหว่าง 8-25 มิลลิกรัมต่อลิตร)
- ค่าโซเดียม (Na) (เพื่อใช้หาค่า SAR) (มิลลิโมลต่อลิตร)
- แคลเซียม (Ca) (เพื่อใช้หาค่า SAR) (มิลลิโมลต่อลิตร)
- แมกนีเซียม (Mg) (เพื่อใช้หาค่า SAR) (มิลลิโมลต่อลิตร)
- $$SAR = \frac{Na}{\sqrt{(Ca+Mg)}}$$

สถานีตรวจวัด

- คลองกรำ เหนือเขตพื้นที่นิคมฯ 200 เมตร
- คลองกรำ บริเวณจุดระบายน้ำทิ้งของโครงการ
- คลองกรำ หลังผ่านจุดทิ้งน้ำนิคมฯ 200 เมตร
- คลองระเวียง เหนือเขตพื้นที่นิคมฯ 200 เมตร
- คลองระเวียง จุดบรรจบกับคลองกรำ
- คลองระเวียง หลังฝายบ้านวังแขยง 200 เมตร
- อ่างเก็บน้ำหนองปลาไหล ห่างจากปากคลองระเวียงประมาณ 2 กิโลเมตร
- อ่างเก็บน้ำหนองปลาไหล ห่างจากปากคลองระเวียงประมาณ 4 กิโลเมตร

วิธีการตรวจวัด

- ใช้วิธีการตามมาตรฐานคุณภาพน้ำในแหล่งน้ำผิวดิน ตามประกาศคณะกรรมการสิ่งแวดล้อมแห่งชาติ ฉบับที่ 8 (พ.ศ.2537) และวิธีตามมาตรฐานของ

		Standard Methods for the Examination of Water and Wastewater ซึ่งกำหนดโดย APHA, AWWA และ WEF หรือวิธีการที่ทางหน่วยงานราชการกำหนด
ความถี่	:	ปีละ 2 ครั้ง
คุณภาพน้ำใต้ดิน		
ดัชนีตรวจวัด	:	- อุณหภูมิ (Temperature) - ความเป็นกรด-ด่าง (pH) - ปริมาณออกซิเจนละลายน้ำ (DO) - บีโอดี (BOD ₅) - ของแข็งละลายทั้งหมด (TDS) - ของแข็งแขวนลอย (SS) - น้ำมันและไขมัน (Oil and Grease) - คลอไรท์ (ClO ₂ ⁻)
สถานีตรวจวัด	:	บ่อสังเกตการณ์ (Monitoring Well) แสดงดังรูปที่ 5.2-4
วิธีการตรวจวัด	:	วิธีการตามที่ระบุใน Standard Methods for The Examination of Water and Wastewater
ความถี่	:	ทุก 6 เดือน ตลอดระยะดำเนินการ
ค่าใช้จ่ายโดยประมาณ	:	ประมาณ 5,000 บาท/ครั้ง/สถานี
(5) ระยะเวลาดำเนินการ		
(ก) ระยะเวลาก่อสร้าง	:	ดำเนินการตลอดระยะเวลาก่อสร้าง
(ข) ระยะดำเนินการ	:	ดำเนินการตลอดระยะเวลาดำเนินการ
(6) หน่วยงานรับผิดชอบ		
(ก) ระยะเวลาก่อสร้าง	:	บริษัท กัลฟ์ เอส์อาร์ทซ์ จำกัด
(ข) ระยะดำเนินการ	:	บริษัท กัลฟ์ เอส์อาร์ทซ์ จำกัด
(7) การบริหารแผนงาน		
(ก) ระยะเวลาก่อสร้าง	:	บริษัท กัลฟ์ เอส์อาร์ทซ์ จำกัด
		ควบคุมการปฏิบัติงานของผู้รับเหมาตามมาตรฐานป้องกันและแก้ไขผลกระทบสิ่งแวดล้อมที่เสนอแนะอย่างเคร่งครัด พร้อมทั้งรายงานผลการดำเนินการตามมาตรการฯ ให้สำนักงานคณะกรรมการกำกับ

กิจการพลังงาน การนิคมอุตสาหกรรมแห่งประเทศไทย สำนักงานนโยบายและแผนทรัพยากรธรรมชาติและสิ่งแวดล้อม จังหวัดชลบุรี และจังหวัดระยอง ทราบทุกๆ 6 เดือน

- (ข) ระยะดำเนินการ : บริษัท กัลฟ์ เอส์อาร์ทซ์ จำกัด
- ดำเนินงานตามมาตรการป้องกันและแก้ไขผลกระทบสิ่งแวดล้อมที่เสนอแนะอย่างเคร่งครัด พร้อมทั้งรายงานผลการดำเนินการตามมาตรการฯ ให้สำนักงานคณะกรรมการกำกับกิจการพลังงาน การนิคมอุตสาหกรรมแห่งประเทศไทย สำนักงานนโยบายและแผนทรัพยากรธรรมชาติและสิ่งแวดล้อม จังหวัดชลบุรี และจังหวัดระยอง ทราบทุกๆ 6 เดือน

(8) งบประมาณ

- (ก) ระยะก่อสร้าง : รวมอยู่ในงบประมาณการก่อสร้างโครงการ
- (ข) ระยะดำเนินการ : รวมอยู่ในงบประมาณการบริหารงานของโครงการ

5.2.4 แผนปฏิบัติการด้านสาธารณสุข/อาชีวอนามัยและความปลอดภัย

(1) หลักการและเหตุผล

การดำเนินการของโครงการอาจจะส่งผลกระทบต่อประชาชนทางด้านสาธารณสุข/อาชีวอนามัยและความปลอดภัย ทั้งในระยะก่อสร้างและระยะดำเนินการ โดยผลกระทบในช่วงก่อสร้างส่วนใหญ่มักเกิดขึ้นจากการจัดการระบบสุขาภิบาลสิ่งแวดล้อมในพื้นที่ก่อสร้าง และพื้นที่พักอาศัยของคณา เช่น ปัญหาการจัดการขยะของชุมชน ปัญหาเรื่องสถานพยาบาลไม่เพียงพอ เป็นต้น อันเนื่องมาจากการเข้ามาในพื้นที่ของแรงงานอพยพมากขึ้น และเมื่อโครงการเปิดดำเนินการประชาชนอาจมีความเสี่ยงทางด้านสาธารณสุข อันเนื่องมาจากสภาพเศรษฐกิจในท้องถิ่นมีความเจริญมากขึ้น ทำให้มีแรงงานเข้ามาในท้องถิ่นเพิ่มขึ้น ซึ่งอาจก่อให้เกิดปัญหาต่อภาวะสุขภาพของประชาชนในบริเวณใกล้เคียงทั้งทางด้านร่างกายและจิตใจ อย่างไรก็ตาม ปัญหาดังกล่าวสามารถเฝ้าระวังมิให้เกิดขึ้นหรือสามารถลดความรุนแรงของปัญหาลงได้ โดยการกำหนดแผนปฏิบัติการ และมาตรการเพื่อป้องกันและแก้ไขผลกระทบดังกล่าว

สำหรับผลกระทบด้านสาธารณสุข/อาชีวอนามัย และความปลอดภย ในระยะก่อสร้างนั้น ผลกระทบหลักที่อาจเกิดขึ้นแก่คณา ก่อสร้างและพนักงานของโครงการ ได้แก่ ปัญหาด้านสภาพแวดล้อมในการทำงาน เช่น ฝุ่นละออง เสียงดัง และปัญหาความไม่ปลอดภัยในการทำงานก่อสร้าง เป็นต้น ส่วนผลกระทบ

ด้านอาชีวอนามัยและความปลอดภัย ในระยะดำเนินการนั้น ผู้ปฏิบัติงานอาจได้รับผลกระทบจากสภาพแวดล้อมในการทำงานที่ไม่เหมาะสม หรือผลกระทบจากสภาพการทำงานที่ไม่ปลอดภัย เป็นต้น

ดังนั้น โครงการจึงได้กำหนดแผนปฏิบัติการด้านสาธารณสุข/อาชีวอนามัย และความปลอดภ้ยขึ้น เพื่อป้องกันและแก้ไขผลกระทบให้อยู่ในระดับต่ำที่สุด พร้อมทั้งกำหนดมาตรการติดตามตรวจสอบผลกระทบ

(2) วัตถุประสงค์

- เพื่อป้องกันและแก้ไขผลกระทบด้านสาธารณสุข/อาชีวอนามัย ความปลอดภัย และสิ่งแวดล้อมจากโครงการ ในระยะก่อสร้างและระยะดำเนินการ
- เพื่อติดตามตรวจสอบผลการปฏิบัติงานตามมาตรการในแผนปฏิบัติการฯ และเฝ้าระวังการเกิดผลกระทบต่อภาวะสุขภาพของประชาชนและผู้ปฏิบัติงาน ทั้งในระยะก่อสร้างและระยะดำเนินการ

(3) พื้นที่ดำเนินการ

- (ก) ระยะก่อสร้าง : พื้นที่ก่อสร้างโครงการ และชุมชนใกล้เคียงในรัศมี 5 กิโลเมตรจากที่ตั้งโครงการ
- (ข) ระยะดำเนินการ : พื้นที่โครงการ และชุมชนใกล้เคียงในรัศมี 5 กิโลเมตรจากที่ตั้งโครงการ

(4) วิธีดำเนินการ

(4.1) มาตรการป้องกันและแก้ไขผลกระทบสิ่งแวดล้อม

(ก) ระยะก่อสร้าง

สาธารณสุข

- จัดให้มีหน่วยปฐมพยาบาลเบื้องต้นและเวชภัณฑ์พื้นฐาน รวมทั้งรถรับส่งในกรณีฉุกเฉิน ตามกฎกระทรวงแรงงาน ว่าด้วยการจัดสวัสดิการในสถานประกอบกิจการ พ.ศ.2548 ในบริเวณพื้นที่ก่อสร้าง
- จัดให้มีน้ำดื่มสะอาดสำหรับคนงาน
- จัดเตรียมห้องสุขาที่ถูกหลักสุขาภิบาล โดยกำหนดในอัตราส่วนสำหรับคนงานก่อสร้าง 15 คนต่อห้อง
- อบรมคนงานเรื่องสุขอนามัยและการป้องกันโรค ความประพฤติ การไม่ก่อเหตุรำคาญ สิ่งเสพติด
- กำกับให้ผู้รับเหมาปฏิบัติตามกฎหมายแรงงานว่าด้วยการตรวจสุขภาพร่างกายและสุขภาพตามความเสี่ยง
- จัดทำบัญชีรายชื่อคนงานก่อสร้าง แจ้งจำนวน และโรคประจำตัวของคนงานก่อสร้างแก่สถานบริการสาธารณสุขในพื้นที่ที่รับผิดชอบทราบก่อนเข้าปฏิบัติงาน

- ก่อนเริ่มก่อสร้างโครงการฯ ควรมีการอบรมให้ความรู้ด้านสุขภาพ และวิธีการปฏิบัติตัวกรณีเกิดอุบัติเหตุร้ายแรงหรือเหตุฉุกเฉิน แก่คนงานก่อสร้าง พนักงานโครงการฯ
- จัดระบบสุขภาพสิ่งแวดล้อมในบริเวณที่พักคนงานก่อสร้าง และพื้นที่ก่อสร้างให้ถูกสุขลักษณะ
- จัดระบบการรักษาความปลอดภัยในที่พักคนงานก่อสร้างให้เข้มงวด
- จัดให้มีการเฝ้าระวังโรคติดต่อโดยหน่วยงานสาธารณสุขในพื้นที่ร่วมกับโครงการฯ
- กำกับและดูแลให้บริษัทรับเหมาปฏิบัติตามข้อตกลงอย่างเคร่งครัด เช่น การตรวจติดตามแคมป์ที่พักอาศัย การสุ่มตรวจสิ่งเสพติด การแยกขยะในที่พักคนงานตามหลักวิธีการติดตามการจัดการขยะของผู้รับเหมาช่วง
- กำหนดช่องทางร้องเรียนผ่านคณะกรรมการติดตามตรวจสอบผลกระทบสิ่งแวดล้อม

- กำกับให้บริษัทรับเหมาประสานงานกับโรงเรียนโดยเฉพาะระดับอนุบาลถึงประถมอย่างน้อย 6 เดือน ก่อนเริ่มก่อสร้างโครงการ ในกรณีที่คนงานจะนำลูกหลานเข้ามาเรียนในพื้นที่

อาชีวอนามัย ความปลอดภัย และสิ่งแวดล้อม

มาตรการด้านความปลอดภัยทั่วไป

- ระบุข้อตกลงเกี่ยวกับมาตรการด้านอาชีวอนามัยและความปลอดภัยกับผู้รับเหมาก่อสร้างในสัญญาว่าจ้างอย่างชัดเจน ดังนี้
 - โครงการฯ กำหนดเงื่อนไขให้กับผู้รับเหมาก่อสร้าง และทีมงานที่เข้ามาปฏิบัติงานภายในโรงไฟฟ้าในสัญญาจัดจ้าง และบังคับใช้มาตรการด้านความปลอดภัย อาชีวอนามัย และสภาพแวดล้อมในการทำงาน ทั้งในส่วนการออกแบบ ก่อสร้าง และดำเนินการ เพื่อให้สอดคล้องกับมาตรฐานและกฎระเบียบด้านอาชีวอนามัยและความปลอดภัย
 - จัดให้มีบุคลากรที่มีความรู้ความสามารถรับผิดชอบดูแลด้านความปลอดภัย อาชีวอนามัย และสภาพแวดล้อมในการทำงาน
 - โครงการฯ และผู้รับเหมาก่อสร้างหลัก จะต้องจัดตั้งคณะกรรมการความปลอดภัย อาชีวอนามัย และสภาพแวดล้อมในการทำงาน ซึ่งคณะกรรมการจะต้องครอบคลุมไปถึงหัวหน้าผู้รับเหมารายย่อยต่างๆ ในโครงการฯ ด้วย โดยผู้จัดการความปลอดภัย อาชีวอนามัย และสภาพแวดล้อมในการทำงาน จะรายงานตรงต่อผู้จัดการโครงการฯ และกำหนดให้จัดประชุมอย่างน้อยเดือนละ 1 ครั้ง เพื่อประเมินผลและเสนอแนะแนวทางในการแก้ไข
 - จัดให้มีหน่วยปฐมพยาบาลเบื้องต้นและเวชภัณฑ์พื้นฐาน รวมทั้งรถรับ-ส่งในกรณีฉุกเฉิน ตามกฎกระทรวงแรงงาน ว่าด้วยการจัดสวัสดิการในสถานประกอบกิจการ พ.ศ.2548 ในบริเวณพื้นที่ก่อสร้าง

- กำหนดให้มีการตรวจสอบอุปกรณ์คุ้มครองความปลอดภัยส่วนบุคคล (Personal Protective Equipment) อย่างสม่ำเสมอ หรือตามที่กำหนดไว้ในคู่มือความปลอดภัยในการทำงานของโครงการฯ (Safety Procedure)

มาตรการลดความเสี่ยงอันตราย

- หน่วยผลิตไอน้ำติดตั้งเป็นโครงสร้างเหล็กโดยมีทางเดิน และบันไดขึ้นลง เพื่อเข้าไปทำงานได้อย่างมั่นคง ปลอดภัย

- ติดตั้งฉนวนกันความร้อนของระบบท่อไอน้ำและน้ำร้อน เพื่อความปลอดภัยต่อการปฏิบัติงาน

- การติดตั้งอุปกรณ์และก่อสร้างจะดำเนินการโดยบริษัทผู้รับเหมา ที่มีความน่าเชื่อถือและมีประสบการณ์การทำงาน โดยจะมีเจ้าหน้าที่ความปลอดภัยในการทำงานควบคุมดูแลในข้อปฏิบัติด้านความปลอดภัยอย่างเคร่งครัด มีการตรวจสอบและทดสอบการติดตั้งให้ได้มาตรฐานโดยวิศวกร

- ก่อนการเดินระบบ จะมีการตรวจสอบความปลอดภัยในการทำงานของหน่วยผลิตไอน้ำ และทดสอบสภาพการทำงานของลื่นนิรภัย โดยการควบคุมจากวิศวกรผู้ที่ได้รับอนุญาตให้ตรวจสอบหม้อไอน้ำ ตามพระราชบัญญัติวิชาชีพวิศวกร

การป้องกันเพลิงไหม้และระบบดับเพลิง

- ผู้รับเหมาก่อสร้างหลัก จะต้องจัดเตรียมอุปกรณ์ดับเพลิงไว้ให้พร้อม และเพียงพอกับผู้ปฏิบัติงานที่จะเข้าทำงานในพื้นที่อันตราย หรืองานที่เกี่ยวข้องกับความร้อนสูง ซึ่งเสี่ยงต่อการเกิดเพลิงไหม้ เช่น การเชื่อมโลหะ ทิมงานช่างเชื่อมทุกชุดจะต้องมีสารเคมีดับเพลิงอยู่ข้างจุดทำงานเสมอ สำหรับการเชื่อมโลหะบนที่สูงจะต้องมีการปูนวนกันไฟไว้ด้านใต้บริเวณที่ทำงานเชื่อมโลหะ ป้องกันสะเก็ดไฟเชื่อมตกลงไปยังเบื้องล่าง ซึ่งเป็นการไม่ปลอดภัยต่อผู้ปฏิบัติงานที่อยู่เบื้องล่าง เป็นต้น

- ผู้รับเหมาก่อสร้างหลัก จะต้องจัดเตรียมแผนการประสานงานกับหน่วยงานดับเพลิงของท้องถิ่น เพื่อให้มีความพร้อมในยามเกิดเหตุการณ์ฉุกเฉิน

- มีการควบคุมการเข้า-ออกพื้นที่อันตรายจากงานก่อสร้าง ควบคุมการจราจร ปิดป้ายเตือนอันตรายอย่างชัดเจน โดยหัวหน้าผู้คุมงานหรือเจ้าหน้าที่ความปลอดภัยในการทำงาน

- มีการตรวจสอบสภาพการทำงานและอุปกรณ์ที่ใช้ในการก่อสร้าง โดยเฉพาะจุดที่เสี่ยงต่อการเกิดอันตรายหรือเกิดอัคคีภัย

- มีการตรวจสอบการทำงานของอุปกรณ์ดับเพลิงอย่างสม่ำเสมอ ตามที่กำหนดไว้ในคู่มือความปลอดภัยในการทำงานของโครงการฯ (Safety Procedure)

(ข) ระยะดำเนินการ**สาธารณสุข**

• จัดให้มีหน่วยปฐมพยาบาลเบื้องต้นและเวชภัณฑ์พื้นฐาน รวมทั้งรถรับส่งในกรณีฉุกเฉิน ตามกฎกระทรวงแรงงาน ว่าด้วยการจัดสวัสดิการในสถานประกอบกิจการ พ.ศ.2548 ในบริเวณพื้นที่โรงไฟฟ้า

• ตรวจสอบสภาพพนักงานก่อนเข้าทำงาน และตรวจสอบสภาพประจำ ปีละอย่างน้อย 1 ครั้ง

• จัดกิจกรรมเพื่อส่งเสริมสุขภาพ และให้ความรู้เพิ่มเติมด้านสิ่งแวดล้อมและสุขภาพแก่ชุมชน

• สนับสนุนหน่วยงานสาธารณสุขในพื้นที่ ทั้งในด้านส่งเสริม ฟื้นฟู ป้องกัน และการดูแลรักษาสุขภาพแก่ชุมชน

• สำรวจสถิติการเจ็บป่วยของประชาชนในรัศมี 5 กิโลเมตรจากที่ตั้งโครงการ

อาชีวอนามัย ความปลอดภัย และสิ่งแวดล้อม

• จัดตั้งคณะกรรมการความปลอดภัยอาชีวอนามัย และสภาพแวดล้อมในการทำงาน เพื่อดูแลและควบคุมการปฏิบัติงาน มีการประชุมระดับคณะกรรมการด้านความปลอดภัย อาชีวอนามัย และสภาพแวดล้อมในการทำงาน อย่างน้อย 1 ครั้งต่อเดือน เพื่อประเมินผล เสนอแนวทางการแก้ไขปัญหา ปรับปรุงและส่งเสริมกิจกรรมด้านความปลอดภัย อาชีวอนามัย และสภาพแวดล้อมในการทำงาน

• จัดทำเป็นคู่มือความปลอดภัยในการทำงานของโครงการฯ (Safety Procedure) เพื่อใช้อ้างอิงในการปฏิบัติงานและฝึกอบรมพนักงานโรงไฟฟ้า โดยคู่มือนี้จะสอดคล้องกับรายละเอียดของเครื่องจักรอุปกรณ์ต่างๆ ที่ติดตั้งภายในโรงไฟฟ้า และสอดคล้องกับข้อกำหนดว่าด้วยเรื่องความปลอดภัย และสิ่งแวดล้อมในการปฏิบัติงาน เช่น มีการฝึกอบรมหลักสูตรด้านความปลอดภัยในการทำงาน ให้แก่พนักงานโรงไฟฟ้าใหม่ทุกคน เป็นต้น

• จัดเตรียมอุปกรณ์คุ้มครองความปลอดภัยส่วนบุคคล (Personal Protective Equipment) ให้กับพนักงานทุกคนอย่างเพียงพอและเหมาะสมกับสภาพการทำงาน

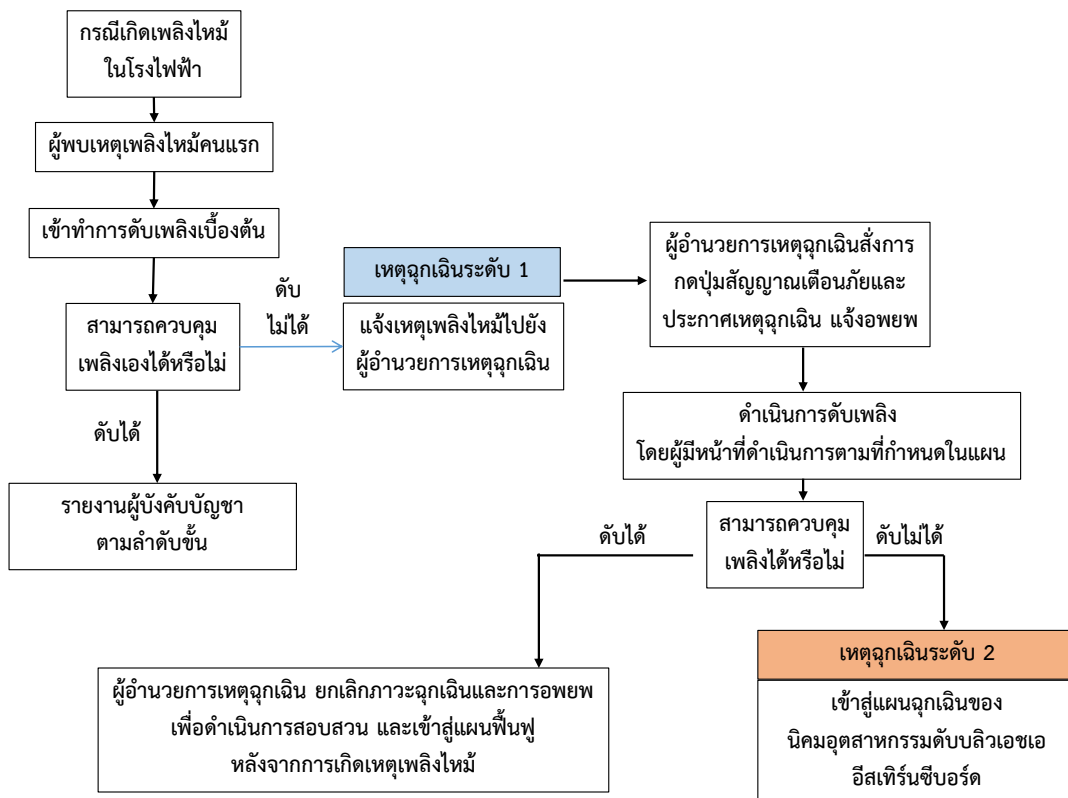
• จัดให้มีอุปกรณ์ปฐมพยาบาลเบื้องต้นและเวชภัณฑ์พื้นฐาน รวมทั้งรถรับ-ส่งในกรณีฉุกเฉิน ตามกฎกระทรวงแรงงาน ว่าด้วยการจัดสวัสดิการในสถานประกอบกิจการ พ.ศ.2548 ในบริเวณพื้นที่โรงไฟฟ้า

• ระบุชนิดและจำนวนอุปกรณ์ความปลอดภัยต่างๆ โดยให้เป็นไปตามมาตรฐานที่กำหนดและให้มีการตรวจสอบความพร้อมของอุปกรณ์สม่ำเสมอ

• ระบบไฟฟ้าและแสงสว่าง โครงการต้องจัดให้มีระบบไฟฟ้าสำรอง เมื่อเกิดสถานการณ์ฉุกเฉิน และมีการออกแบบให้มีความปลอดภัยและแสงสว่างเพียงพอต่อการปฏิบัติงานด้วย

• มีการตรวจสอบสภาพพนักงานก่อนเข้าทำงาน และตรวจประจำอย่างน้อย 1 ครั้งต่อปี

- มีการจัดกิจกรรมสัปดาห์ความปลอดภัย เพื่อกระตุ้นและฝึกทักษะการปฏิบัติด้านความปลอดภัย
- จัดให้มีระบบป้องกันเพลิงไหม้และระบบดับเพลิงของโรงไฟฟ้า ตาม National Fire Protection Association (NFPA) ข้อกำหนด และมาตรฐานต่างๆ ที่เกี่ยวข้อง
- กำหนดให้มีการตรวจสอบการทำงานอุปกรณ์ป้องกันอย่างสม่ำเสมอ ตามที่กำหนดไว้ในคู่มือความปลอดภัยในการทำงานของโครงการฯ (Safety Procedure)
- กำหนดให้มีแผนฉุกเฉิน เพื่อใช้เป็นแนวทางในการปฏิบัติ ในกรณีเกิดเหตุฉุกเฉิน โดยแบ่งออกเป็น 2 ระดับ (ดังแสดงในรูปที่ 5.2-5) ดังนี้
 - เหตุฉุกเฉินระดับที่หนึ่ง : เหตุฉุกเฉินระดับที่หนึ่งเป็นเหตุการณ์ที่เกิดขึ้นในบริเวณโรงไฟฟ้า ซึ่งผู้ประสานงานฉุกเฉินสามารถควบคุมสถานการณ์และจำกัดความเสียหายได้โดยอาศัยพนักงาน คนงาน และอุปกรณ์ต่างๆ ที่มีอยู่ในโรงงานจนกระทั่งเหตุการณ์กลับเข้าสู่ภาวะปกติ
 - เหตุฉุกเฉินระดับที่สอง : เหตุฉุกเฉินระดับที่สองเป็นเหตุการณ์ที่สามารถเกิดขึ้นได้ทั้งภายในและภายนอกโรงไฟฟ้า เมื่อมีผู้ประสานงานฉุกเฉินได้ประเมินสถานการณ์แล้วว่า แผนเตรียมไว้สำหรับรองรับเหตุฉุกเฉินระดับที่หนึ่งไม่สามารถใช้ได้ ต้องขอความช่วยเหลือทั้งในด้านกำลังคนและอุปกรณ์ จากนิคมอุตสาหกรรมดับเพลิงเอเอ อีสเทิร์นซีบอร์ด ในการควบคุมสถานการณ์



หมายเหตุ : อ้างอิงตามแผนฉุกเฉินของนิคมอุตสาหกรรมดับเพลิงเอเอ อีสเทิร์นซีบอร์ดฉบับล่าสุด

รูปที่ 5.2-5 : ผังขั้นตอนในการดำเนินการควบคุมเหตุฉุกเฉินจากโรงไฟฟ้า

- จัดให้มีการซ่อมแผนฉุกเฉินประจำปี ทั้งในส่วนของโรงไฟฟ้าเองและการซ่อมแผนฉุกเฉินร่วมกับนิคมอุตสาหกรรมดับบลิวเอชเอ อีสเทิร์นซีบอร์ด และหน่วยงานภายนอก รวมทั้งจัดให้มีการอบรมบุคลากรให้มีทักษะและความชำนาญในการบรรเทาเหตุฉุกเฉินอย่างน้อยปีละ 1 ครั้ง

- ให้มีเจ้าหน้าที่ความปลอดภัยในโรงไฟฟ้า และจัดกิจกรรมเพื่อส่งเสริมความรู้และเข้าใจในด้านอาชีวอนามัย ความปลอดภัย และสิ่งแวดล้อมในการปฏิบัติงานร่วมกับโรงเรียนใกล้เคียง โครงการ อาทิเช่น โรงเรียนชุมชนบริษัทน้ำตาลตะวันออก อย่างน้อยปีละ 1 ครั้ง

มาตรการด้านการขนถ่ายน้ำมันดีเซล

- การฝึกอบรมการปฏิบัติตามแผนฉุกเฉิน
 - Environmental Health & Safety (EH&S) และคณะกรรมการความปลอดภัย มีหน้าที่จัดฝึกอบรมให้พนักงานทุกคนมีความรู้พื้นฐานเกี่ยวกับระเบียบการปฏิบัติงาน วิธีการปฏิบัติงานและเอกสารที่เกี่ยวข้อง และในกรณีที่มีการเปลี่ยนแปลงรายละเอียดของระเบียบการปฏิบัติงาน/เอกสารสนับสนุน ซึ่งเกี่ยวกับการเตรียมพร้อมรับภาวะฉุกเฉิน ตลอดจนแผนการป้องกันและระงับภาวะฉุกเฉิน EH&S ต้องแจ้งรายละเอียดการเปลี่ยนแปลงให้พนักงานทุกคนรับทราบ

- การดำเนินการป้องกันน้ำมันรั่วไหล
 - แผนก/ฝ่ายที่มีการปฏิบัติงานกับน้ำมัน จะต้องปฏิบัติตามวิธีปฏิบัติงานเรื่อง Fuel Oil Unloading Procedure.

- สำหรับพนักงานผู้ปฏิบัติงานกับน้ำมัน จะต้องปฏิบัติงานด้วยความระมัดระวัง เพื่อมิให้เกิดการหกหรือออกสู่สิ่งแวดล้อมภายนอก โดยปฏิบัติตาม Fuel Oil Unloading Procedure และ MSDS ที่เกี่ยวข้อง

- การจัดเตรียม/ตรวจสอบอุปกรณ์สำหรับภาวะฉุกเฉิน จะต้องเตรียมอุปกรณ์สำหรับภาวะฉุกเฉินไว้ตลอดเวลา ดังนี้

- วัสดุอุปกรณ์ป้องกันอันตรายส่วนบุคคลที่เหมาะสม เช่น ถุงมือยาง ผ้าปิดปาก หน้ากากกรองอากาศ หรืออุปกรณ์อื่นตามความเหมาะสม วัสดุดูดซับ เช่น ทราชี่ ใข้เลื้อย ผ้า หรือวัสดุอื่นๆ ที่มีคุณสมบัติในการดูดซับหรือป้องกันการแพร่กระจายของน้ำมัน สำหรับพนักงานผู้ปฏิบัติงานกับน้ำมัน จะต้องปฏิบัติงานด้วยความระมัดระวัง เพื่อมิให้เกิดการหกหรือออกสู่สิ่งแวดล้อมภายนอก โดยปฏิบัติตาม Fuel Oil Unloading Procedure และ MSDS ที่เกี่ยวข้อง

- อุปกรณ์ป้องกันอันตรายส่วนบุคคลที่เหมาะสม เช่น ถุงมือยาง ผ้าปิดปาก หน้ากากกรองอากาศ หรืออุปกรณ์อื่นตามความเหมาะสม

- ภาชนะสำหรับใส่ของเสียที่ปนเปื้อนน้ำมัน จะต้องมีการตรวจสอบสภาพถึงบรรจุ วาล์ว และลิ้นนิรภัยเป็นประจำทุกเดือน โดยผู้ที่มีคุณสมบัติตามที่กฎหมายกำหนด

- การดำเนินการตอบโต้เหตุการณ์น้ำมันรั่วไหล จะต้องเตรียมอุปกรณ์สำหรับภาวะฉุกเฉินไว้ตลอดเวลา ดังนี้

- กรณีน้ำมันรั่วไหลในปริมาณเล็กน้อย
 - ในกรณีเกิดเหตุรั่วไหลในปริมาณไม่มากนัก ให้ผู้ประสบเหตุเข้าทำการแก้ไขโดยทันที
 - นำทราย ขี้เลื่อย หรือ วัสดุอื่นๆ ที่ทางหน่วยงานจัดเตรียมไว้ให้มาโรยรอบบริเวณที่มีน้ำมันรั่วไหล เพื่อกันไม่ให้น้ำมันรั่วไหลไปมากกว่านี้
 - แจ้งให้หัวหน้างาน และพนักงานที่รับผิดชอบดูแลพื้นที่ที่มีน้ำมันรั่วไหลทราบทันที เพื่อช่วยกันป้องกันระงับเหตุการณ์ที่เกิดขึ้น
 - ใช้เศษผ้าหรือวัสดุดูดซับน้ำมันในการทำมาความสะอาดในบริเวณที่มีน้ำมันรั่วไหล
 - รวบรวมวัสดุทั้งหมดที่ใช้ในการแก้ไขระงับเหตุรั่วไหล นำไปทิ้งในภาชนะที่จัดเตรียมไว้สำหรับรวบรวมขยะอันตราย (ตามระเบียบปฏิบัติงานการจัดการของเสีย)
 - ทำความสะอาดบริเวณที่เกิดน้ำมันรั่วไหลให้เรียบร้อย เพื่อป้องกันมิให้เกิดผลกระทบต่อสิ่งแวดล้อม
 - หัวหน้างาน และพนักงานผู้รับผิดชอบพื้นที่ที่มีการรั่วไหลทำการประชุมหามาตรการป้องกัน เพื่อมิให้เกิดขึ้นซ้ำ
- กรณีน้ำมันรั่วไหลในปริมาณมาก
 - ผู้ประสบเหตุพบน้ำมันรั่วไหลปริมาณมากให้รีบแจ้งหัวหน้าหน่วยงานหรือพนักงานที่รับผิดชอบดูแลพื้นที่ และผู้ที่เกี่ยวข้องทันที เพื่อเข้าแก้ไขเหตุการณ์ฉุกเฉิน
 - กั้นพื้นที่ที่น้ำมันรั่วไหลจำนวนมาก เพื่อป้องกันการแพร่กระจายในวงกว้างมากขึ้น และสะดวกในการแก้ไขระงับเหตุ
 - การเข้าปฏิบัติการเกี่ยวกับน้ำมัน ผู้ทำการระงับเหตุควรอยู่ทางด้านเหนือลม เพื่อหลีกเลี่ยงไอระเหยของน้ำมัน รวมทั้งมีอุปกรณ์ที่เกี่ยวกับความปลอดภัย เช่น หน้ากากกันไอระเหย เพื่อความปลอดภัย
 - การระงับเหตุการณ์รั่วไหลของน้ำมัน ดำเนินการตามแผนป้องกัน และตอบโต้รั่วไหล

มาตรการด้านความปลอดภัยในการขนส่งสารเคมี

การดำเนินการขนส่งวัตถุอันตรายให้ปลอดภัยต่อชุมชน ทรัพย์สิน และสิ่งแวดล้อม นั้น ผู้ประกอบการขนส่งสารเคมีหรือวัตถุอันตราย ต้องปฏิบัติตามที่กำหนดไว้ในคู่มือความปลอดภัยในการทำงานของโครงการฯ (Safety Procedure) กฎหมายและมาตรฐานที่เกี่ยวข้อง อาทิ เช่น คู่มือการขนส่งวัตถุอันตรายของกรมควบคุมมลพิษ, กัญยายน 2554 คู่มือการบริหารและการจัดการสารเคมีอันตรายในสถานประกอบการ, กรกฎาคม 2556 และประกาศกรมโรงงานอุตสาหกรรม เรื่อง คู่มือการเก็บรักษาสารเคมีและวัตถุอันตราย พ.ศ.2550 อาทิเช่น

- ขอบใบอนุญาตประกอบการขนส่ง
- ติดเครื่องหมายฉลาก และป้ายบนรถขนส่งสารเคมีให้ถูกต้องตามข้อกำหนดของกรมการขนส่งทางบก
- จัดแยกและขนถ่ายสารเคมีให้ถูกต้องและปลอดภัย
- จัดทำใบกำกับการขนส่ง (Shipping Paper)
- จัดทำข้อมูลความปลอดภัยของสารเคมี (Material Safety Data Sheet : MSDS) เกี่ยวกับลักษณะอันตรายตามคุณสมบัติของวัตถุนั้นๆ ทั้งภาษาไทย และภาษาอังกฤษ
- จัดหาเครื่องมือและอุปกรณ์คุ้มครองความปลอดภัยส่วนบุคคล (Personal Protective Equipment) ไว้ประจำรถขนส่งสารเคมี
- จัดฝึกอบรมพนักงานขับรถให้มีความรู้ ความเข้าใจเกี่ยวกับอันตรายของสารเคมีที่ขนส่ง และมีทักษะในการขับขี่รถขนส่งสารเคมีอย่างปลอดภัย รวมทั้งสามารถแก้ไขปัญหาเบื้องต้นได้เมื่อเกิดเหตุฉุกเฉิน

มาตรการด้านความปลอดภัยในการเก็บกักสารเคมี

มาตรการด้านความปลอดภัยในการเก็บกักสารเคมีของโรงไฟฟ้าศรีราชา จะต้องปฏิบัติตามประกาศกรมโรงงานอุตสาหกรรม เรื่อง คู่มือเก็บรักษาสารเคมีและวัตถุอันตราย พ.ศ.2550 และคู่มือบริหารและการจัดการสารเคมีอันตรายในสถานประกอบการ, เมษายน 2554 อาทิ เช่น

- จัดทำข้อมูลความปลอดภัยของสารเคมี (Material Safety Data Sheet : MSDS) เกี่ยวกับลักษณะอันตรายตามคุณสมบัติของวัตถุนั้นๆ ทั้งภาษาไทย และภาษาอังกฤษ
- แบ่งวัตถุอันตรายรายการต่างๆ ออกเป็นชนิดที่ 1 (ต้องปฏิบัติตามหลักเกณฑ์และวิธีการที่กำหนด) ชนิดที่ 2 (ต้องแจ้งพนักงานเจ้าหน้าที่ทราบก่อนปฏิบัติตามหลักเกณฑ์และวิธีการที่กำหนด) ชนิดที่ 3 (ต้องได้รับใบอนุญาต) และชนิดที่ 4 (ห้ามผลิต จำหน่าย หรือมีไว้ในครอบครอง)
- สถานที่เก็บ วิธีการเก็บสารเคมีอันตราย ต้องปลอดภัยตามสภาพหรือตามคุณลักษณะของสารเคมีอันตราย

มาตรการด้านความปลอดภัยในการใช้สารเคมี

มาตรการด้านความปลอดภัยในการใช้สารเคมีของโครงการฯ จะยึดตามมาตรฐานของ OSHA และกฎกระทรวงกำหนดมาตรฐานในการบริหาร จัดการ และดำเนินการด้านความปลอดภัย อาชีวอนามัย และสภาพแวดล้อมในการทำงานเกี่ยวกับสารเคมีอันตราย พ.ศ.2556 โดยรายละเอียดของมาตรการดังกล่าวจะระบุในคู่มือความปลอดภัยในการทำงานของโครงการ (Safety Procedure) ประกอบด้วย

- จัดทำข้อมูลความปลอดภัยของสารเคมี (Material Safety Data Sheet : MSDS) เกี่ยวกับลักษณะอันตรายตามคุณสมบัติของวัตถุนั้นๆ ทั้งภาษาไทยและภาษาอังกฤษ ตั้งไว้ ณ จุดปฏิบัติงาน

- จัดให้มีป้ายห้าม ป้ายให้ปฏิบัติ หรือป้ายเตือนในการทำงานเกี่ยวกับสารเคมีอันตรายไว้ในที่เปิดเผยเห็นได้ชัดเจน
- จัดให้มีสถานที่และอุปกรณ์ เพื่อคุ้มครองความปลอดภัยในบริเวณที่ทำงานเกี่ยวกับสารเคมีอันตราย ได้แก่ ที่ล้างตา ที่ล้างมือและหน้า และฝักบัวชำระล้างร่างกาย จากสารเคมีอันตราย
- จัดอุปกรณ์คุ้มครองความปลอดภัยส่วนบุคคล (Personal Protective Equipment) ตามลักษณะอันตรายและความรุนแรงของสารเคมี หรือลักษณะของงานให้พนักงานสวมใส่เพื่อป้องกันอันตรายที่อาจเกิดขึ้น
- จัดให้มีมาตรการป้องกันอันตรายที่อาจเกิดขึ้นจากสารเคมีในบริเวณสถานที่เก็บรักษาสารเคมีอันตราย รวมทั้งมาตรการเบื้องต้นในการแก้ไขเยียวยาอันตรายที่เกิดขึ้น เช่น มีระบบระบายอากาศที่เหมาะสม มีการป้องกันสาเหตุที่อาจทำให้เกิดอัคคีภัย จัดทำคันกัน (Dike) กักมิให้สารเคมีไหลออกจากสถานที่เก็บสารเคมีอันตราย และมีรางระบายสารเคมีที่รั่วไหลเพื่อนำไปกำจัดอย่างปลอดภัย โดยต้องแยกออกจากระบบระบายน้ำ
- จัดให้มีระบบป้องกันและควบคุม เพื่อมิให้ระดับความเข้มข้นของสารเคมีอันตรายในบรรยากาศของสถานที่ทำงาน หรือสถานที่เก็บกักสารเคมีอันตรายเกินขีดจำกัดความเข้มข้นของสารเคมีอันตรายตามที่กำหนด
- จัดให้มีการตรวจวัดและวิเคราะห์ระดับความเข้มข้นของสารเคมีอันตรายในบรรยากาศของสถานที่ทำงาน และสถานที่เก็บรักษาสารเคมีอันตราย
- จัดเตรียมอุปกรณ์ดับเพลิง รวมทั้งจัดอุปกรณ์และเวชภัณฑ์การปฐมพยาบาลให้ลูกจ้างให้เหมาะสม
- กำหนดความรับผิดชอบของบุคคล เพื่อทำหน้าที่ปรับปรุงแผนความปลอดภัยในการใช้สารเคมี (นักเคมี)
- นักเคมี และผู้จัดการฝ่ายอาชีวอนามัย ความปลอดภัย และสิ่งแวดล้อม จะต้องตรวจสอบ และจัดทำแผนการตรวจสอบสารเคมีอันตรายที่มีขึ้นแต่ละพื้นที่ทำงาน พร้อมทั้งให้มีการทบทวนและปรับปรุงแผน อย่างน้อยปีละ 1 ครั้ง
- มีการอบรมให้พนักงานที่ต้องทำงานเกี่ยวข้องกับสารเคมีทราบถึงวิธีการใช้งานสารเคมีต่างๆ อย่างปลอดภัย รวมถึงแนวทางปฏิบัติเพื่อป้องกันและตรวจสอบการรั่วไหลของสารเคมี

(4.2) มาตรการติดตามตรวจสอบผลกระทบสิ่งแวดล้อม

สาธารณสุข

(ก) ระยะดำเนินการ

ประชาชน

ดัชนีตรวจวัด : สถิติการเจ็บป่วยของประชาชนในรัศมี 5 กิโลเมตร
จากที่ตั้งโครงการ

สถานที่ตรวจวัด : ชุมชนใกล้เคียง

วิธีการรวบรวม : - ประสานงานกับหน่วยงานสาธารณสุขในพื้นที่หรือหน่วยงานที่เกี่ยวข้อง เพื่อตรวจสอบ
สุขภาพแก่ประชาชนในพื้นที่

- จัดให้มีการสัมภาษณ์ประชาชนในชุมชนที่อยู่
อาศัยในรัศมี 5 กิโลเมตร จากที่ตั้งโครงการ
และชุมชนที่อยู่ในบริเวณที่มีการตรวจวัด
คุณภาพสิ่งแวดล้อมของโครงการ ปีละ 1 ครั้ง

- รวบรวมข้อมูลสภาวะสุขภาพของประชาชน
จากสถานบริการสาธารณสุขในพื้นที่ โดย
วิเคราะห์และเปรียบเทียบสภาวะสุขภาพของ
ประชาชนก่อนและหลังมีโครงการ

ความถี่ : - รวบรวมข้อมูลสภาวะสุขภาพของประชาชน
จากสถานบริการสาธารณสุขในพื้นที่ปีละ
1 ครั้ง

ค่าใช้จ่ายโดยประมาณ : รวมอยู่ในงบประมาณประจำปีของโครงการ

พนักงาน

ดัชนีตรวจวัด : - สถิติอุบัติเหตุ การเจ็บป่วย และการบาดเจ็บ
ของพนักงาน ปัญหาสาธารณสุข และสุขภาพ
พนักงาน

สถานที่ตรวจวัด : พื้นที่โครงการ

วิธีการรวบรวม : - ตรวจสอบสุขภาพให้กับพนักงานที่ปฏิบัติงานใน
โครงการ

ความถี่ : - จัดทำรายงานสรุพบทุกเดือน และตรวจสอบสุขภาพ
ให้กับพนักงานที่ปฏิบัติงาน ปีละ 1 ครั้ง

ค่าใช้จ่ายโดยประมาณ : รวมอยู่ในงบประมาณประจำปีของโครงการ

อาชีวอนามัยและความปลอดภัย

(ก) ระยะก่อสร้าง

- บันทึกสถิติการเกิดอุบัติเหตุ โดยระบุสาเหตุ ลักษณะการเกิดอุบัติเหตุ ผลต่อสุขภาพ จำนวนผู้ได้รับบาดเจ็บ พร้อมทั้งระบุวิธีการแก้ไขปัญหาและข้อเสนอแนะ
- บันทึกการประชุมคณะกรรมการด้านความปลอดภัย อาชีวอนามัย และสภาพแวดล้อมในการทำงาน

(ข) ระยะดำเนินการ

- บันทึกสถิติการเกิดอุบัติเหตุ โดยระบุสาเหตุ ลักษณะการเกิดอุบัติเหตุ ผลต่อสุขภาพ จำนวนผู้ได้รับบาดเจ็บ พร้อมทั้งระบุวิธีการแก้ไขปัญหาและข้อเสนอแนะ
- บันทึกการประชุมคณะกรรมการด้านความปลอดภัย อาชีวอนามัย และสภาพแวดล้อมในการทำงาน
- กำหนดให้มีมาตรการบันทึกสถิติอุบัติเหตุ สาเหตุ ความสูญเสีย การแก้ไข และวิธีการป้องกันไม่ให้เกิดซ้ำ
- ประเมินผลการซ่อมแผนฉุกเฉิน เพื่อนำไปปรับแผนและทักษะการปฏิบัติงานของพนักงาน
- กำหนดให้มีมาตรการในการจัดทำผังแสดงเส้นเสียง (Noise Mapping/Noise Contour Map) เพื่อใช้กำหนดพื้นที่ที่มีเสียงดัง ในปีแรกของการดำเนินการ และดำเนินการต่อเนื่องทุก 3 ปี
- กำหนดให้มีมาตรการในการตรวจวัดเสียง ความร้อน แสงสว่างในที่ทำงาน และสุขภาพของพนักงาน สม่ำเสมอ ดังนี้

เสียงในสถานที่ทำงาน

ดัชนีตรวจวัด : ระดับเสียง เฉลี่ย 8 ชั่วโมง (Leq 8 hrs)

สถานที่ตรวจวัด : บริเวณพื้นที่ที่มีเสียงดัง เช่น

- บริเวณ Cooling Tower
- บริเวณ Gas Compressor
- บริเวณ Boiler Feed Pump
- บริเวณ Gas Turbine
- บริเวณ Steam Turbine

วิธีการวิเคราะห์ : Integrated Sound Level Measurement หรือใช้วิธีการที่กำหนด และ/หรือ เห็นชอบโดยหน่วยงานราชการที่เกี่ยวข้อง

ความถี่ : ปีละ 4 ครั้ง

ค่าใช้จ่ายโดยประมาณ : 10,000 บาท

ดัชนีตรวจวัด	:	จัดทำแผนผังแสดงเส้น (Noise Mapping/Noise Contour) เพื่อใช้กำหนดพื้นที่ที่มีเสียงดัง
สถานที่ตรวจวัด	:	บริเวณกระบวนการผลิตไฟฟ้าที่มีเสียงดัง
วิธีการวิเคราะห์	:	Integrated Sound Level หรือใช้วิธีการที่กำหนด และ/หรือ เห็นชอบโดยหน่วยงานราชการที่เกี่ยวข้อง
ความถี่	:	ในปีแรกของการดำเนินการ และดำเนินการต่อเนื่องทุก 3 ปี
ค่าใช้จ่ายโดยประมาณ	:	100,000 บาท
ความร้อน		
กำหนดให้มีการตรวจวัดความร้อน (WBGT) ภายในพื้นที่โครงการ พร้อมทั้งแนบแผนผังแสดงตำแหน่งจุดตรวจวัดด้วย		
ดัชนีตรวจวัด	:	อุณหภูมิเวทบัลบ์โกลบ (Wet Bulb Globe Temperature: WBGT)
สถานที่ตรวจวัด	:	- บริเวณ Condenser Exhaust Unit - บริเวณท่อลำเลียงไอน้ำ - บริเวณ Steam Turbine - บริเวณ Gas Turbine
วิธีการวิเคราะห์	:	WBGT Method หรือใช้วิธีการที่กำหนด และ/หรือ เห็นชอบโดยหน่วยงานราชการที่เกี่ยวข้อง
ความถี่	:	ปีละ 4 ครั้ง
ค่าใช้จ่ายโดยประมาณ	:	5,000 บาท
แสงสว่าง		
ดัชนีตรวจวัด	:	ระดับความเข้มของแสง
สถานที่ตรวจวัด	:	- Electrical and Control Building - Administration Building - Workshop
วิธีการวิเคราะห์	:	Lux Meter หรือใช้วิธีการที่กำหนด และ/หรือ เห็นชอบโดยหน่วยงานราชการที่เกี่ยวข้อง
ความถี่	:	ปีละ 4 ครั้ง
ค่าใช้จ่ายโดยประมาณ	:	10,000 บาท

สุขภาพ

การตรวจสุขภาพทั่วไป สำหรับพนักงานใหม่

- ดัชนีตรวจวัด : - ตรวจร่างกายโดยแพทย์
- เอ็กซเรย์ปอด
- ตรวจเลือด : ความสมบูรณ์ของเม็ดเลือด หมู่เลือด ภูมิคุ้มกันตับอักเสบบี
- ความถี่ : ก่อนเข้าทำงาน ภายในระยะเวลาที่กฎหมายกำหนด

การตรวจสุขภาพทั่วไป สำหรับพนักงานประจำ

- ดัชนีตรวจวัด : - เอ็กซเรย์ปอด
- การมองเห็น
- ตรวจสอบสมรรถภาพการได้ยิน
- ตรวจร่างกายโดยแพทย์
- ตรวจสอบสมรรถภาพการทำงานของปอด
- ตรวจเลือด: ความสมบูรณ์ของเม็ดเลือด หมู่เลือด ภูมิคุ้มกันตับอักเสบบี
- ความถี่ : ปีละ 1 ครั้ง

(5) ระยะเวลาดำเนินการ

- (ก) ระยะก่อสร้าง : ดำเนินการตลอดระยะเวลาก่อสร้าง
- (ข) ระยะดำเนินการ : ดำเนินการตลอดระยะเวลาดำเนินการ

(6) หน่วยงานรับผิดชอบ

- (ก) ระยะก่อสร้าง : บริษัท กัลฟ์ เอสอาร์ซี จำกัด
- (ข) ระยะดำเนินการ : บริษัท กัลฟ์ เอสอาร์ซี จำกัด

(7) การบริหารแผนงาน

- (ก) ระยะก่อสร้าง : บริษัท กัลฟ์ เอสอาร์ซี จำกัด
- ควบคุมการปฏิบัติงานของผู้รับเหมาตามมาตรการป้องกันและแก้ไขผลกระทบต่อสิ่งแวดล้อมที่เสนอแนะอย่างเคร่งครัด พร้อมทั้งรายงานผลการดำเนินการตามมาตรการฯ ให้สำนักงานคณะกรรมการกำกับกิจการพลังงาน การนิคมอุตสาหกรรมแห่งประเทศไทย สำนักงานนโยบาย

- และแผนทรัพยากรธรรมชาติและสิ่งแวดล้อม
จังหวัดชลบุรีและจังหวัดระยอง ทราบทุกๆ 6 เดือน
- (ข) ระยะเวลาดำเนินการ : บริษัท กัลฟ์ เอส์อาร์ทซี จำกัด
ดำเนินงานตามมาตรการป้องกันและแก้ไข
ผลกระทบสิ่งแวดล้อมที่เสนอแนะอย่างเคร่งครัด
พร้อมทั้งรายงานผลการดำเนินการตามมาตรการฯ
ให้สำนักงานคณะกรรมการกำกับกิจการพลังงาน
การนิคมอุตสาหกรรมแห่งประเทศไทย สำนักงาน
นโยบายและแผนทรัพยากรธรรมชาติและ
สิ่งแวดล้อม จังหวัดชลบุรีและจังหวัดระยอง
ทราบทุกๆ 6 เดือน
- (8) งบประมาณ
- (ก) ระยะเวลาก่อสร้าง : รวมอยู่ในงบประมาณการก่อสร้างโครงการ
- (ข) ระยะเวลาดำเนินการ : รวมอยู่ในงบประมาณการบริหารงานของโครงการ

5.2.5 แผนปฏิบัติการด้านการเกิดอันตรายร้ายแรง

(1) หลักการและเหตุผล

ผลกระทบที่อาจเกิดจากการรั่วไหลของเชื้อเพลิงก๊าซธรรมชาติและน้ำมันดีเซลของโครงการ และเกิดการติดไฟในรูปแบบต่างๆ ซึ่งส่งผลกระทบต่อโดยตรงกับผู้ปฏิบัติงาน เครื่องจักร และบริเวณใกล้เคียงพื้นที่โครงการ

ดังนั้นโครงการจึงได้กำหนดแผนปฏิบัติการด้านการป้องกันการเกิดอันตรายร้ายแรง เพื่อป้องกันและแก้ไขผลกระทบให้อยู่ในระดับต่ำที่สุด พร้อมทั้งกำหนดมาตรการติดตามตรวจสอบผลกระทบและการปฏิบัติตามมาตรการในแผนปฏิบัติการด้านการเกิดอันตรายร้ายแรง

(2) วัตถุประสงค์

- เพื่อป้องกันและแก้ไขผลกระทบจากการเกิดการรั่วไหล และติดไฟของท่อก๊าซธรรมชาติ และท่อน้ำมันดีเซลในพื้นที่โครงการในระยะก่อสร้างและดำเนินการ
- เพื่อติดตามตรวจสอบผลการปฏิบัติงานตามมาตรการในแผนปฏิบัติการฯ และเฝ้าระวังการเกิดอันตรายร้ายแรงต่อผู้ปฏิบัติงาน และทรัพย์สินของโครงการ

(3) พื้นที่ดำเนินการ

บริเวณพื้นที่โครงการ

(4) วิธีดำเนินการ

(4.1) มาตรการป้องกันและแก้ไขผลกระทบสิ่งแวดล้อม

(ก) ระยะก่อสร้าง

- กำหนดให้พื้นที่ที่จะเชื่อมต่อบรรยากาศและระบบท่อส่งน้ำมันดีเซลเป็นพื้นที่เฉพาะ ห้ามมีการทำงานที่เกี่ยวข้องกับความร้อนหรือประกายไฟ โดยจัดทำป้ายเตือนอันตรายโดยรอบ ในกรณีที่มีความจำเป็นต้องเข้าไปทำงานในพื้นที่ดังกล่าว จะต้องขออนุญาตก่อนเข้าพื้นที่ทำงาน

- กั้นบริเวณพื้นที่ที่ดำเนินการเชื่อม พร้อมทั้งติดตั้งเครื่องหมายเตือนแสดงเขตหวงห้ามที่อาจเกิดอันตราย พร้อมทั้งจัดให้มีระบบการขออนุญาตเข้าทำงาน (Work Permit)

- ก่อนการก่อสร้างผู้รับเหมาก่อสร้างจะต้องจัดทำ และส่งแผนปฏิบัติการความปลอดภัยและอาชีวอนามัย ให้บริษัท กัลป์ เอสอาร์ซี จำกัด ให้ความเห็นชอบและควบคุมให้เป็นไปตามแผนดังกล่าว

- จัดเตรียมอุปกรณ์คุ้มครองความปลอดภัยส่วนบุคคล (Personal Protective Equipment) ให้กับพนักงานทุกคนอย่างเพียงพอและเหมาะสมกับสภาพการทำงาน

- จัดให้มีเจ้าหน้าที่ความปลอดภัย ดูแลและตรวจสอบการทำงาน คอยดูแล และควบคุมให้มีการสวมใส่อุปกรณ์ป้องกันภัยส่วนบุคคลให้เหมาะสมตามความจำเป็นของงานในขณะปฏิบัติงาน

- จัดหาอุปกรณ์ดับเพลิงชนิดเคมี และสามารถเคลื่อนย้ายได้ไว้ในจำนวนที่เหมาะสม และเตรียมไว้ในพื้นที่ที่มีกิจกรรมการก่อสร้างที่อาจก่อให้เกิดอัคคีภัยได้

- จัดให้มีหน่วยปฐมพยาบาลเบื้องต้นและเวชภัณฑ์พื้นฐาน รวมทั้งรถรับส่งในกรณีฉุกเฉิน ตามกฎกระทรวงแรงงาน ว่าด้วยการจัดสวัสดิการในสถานประกอบกิจการ พ.ศ.2548 ในบริเวณพื้นที่ก่อสร้าง

- พื้นที่ที่อาจก่อให้เกิดอันตราย ต้องติดป้ายเตือนให้พนักงานทราบ และกำหนดบังคับไม่ให้ทำงานในพื้นที่ดังกล่าวเป็นเวลานาน โดยปราศจากเครื่องป้องกันอันตรายส่วนบุคคล

- ติดต่อประสานงานกับโรงพยาบาลที่อยู่ใกล้พื้นที่โครงการ เพื่อรับส่งผู้ป่วยในกรณีฉุกเฉิน

(ข) ระยะดำเนินการ

มาตรการเชิงป้องกันระบบท่อส่งก๊าซธรรมชาติและท่อส่งน้ำมันดีเซลในพื้นที่โครงการ

- กำหนดให้พื้นที่บริเวณสถานีควบคุมความดันและวัดปริมาตรก๊าซธรรมชาติเป็นพื้นที่เฉพาะ ห้ามมีการทำงานที่เกี่ยวข้องกับความร้อนหรือประกายไฟ โดยจัดทำป้ายเตือนอันตราย บริเวณสถานีควบคุมความดันและวัดปริมาตรก๊าซธรรมชาติและบริเวณถังเก็บน้ำมันดีเซล ในกรณีที่มีความ

จำเป็นเข้าไปในพื้นที่ดังกล่าว จะต้องมีการตรวจสอบและควบคุมอย่างเคร่งครัด พร้อมมีระบบการขออนุญาตที่ถูกต้อง

- บำรุงรักษาระบบท่อส่งก๊าซธรรมชาติ ระบบท่อน้ำมันดีเซล และอุปกรณ์ในการปฏิบัติงานให้มีสภาพพร้อมใช้งานและมีการเฝ้าระวัง เพื่อให้เกิดความปลอดภัยอยู่เสมอ
- จัดให้มีการตรวจสอบความหนาของเส้นทางส่งก๊าซธรรมชาติ และระดับสีทอของเส้นท่ออย่างสม่ำเสมอ
- สำรวจหารอยรั่วของระบบขนส่งก๊าซธรรมชาติและน้ำมันดีเซลทางท่อ (Leakage Survey) ให้เป็นไปตามมาตรฐานที่เกี่ยวข้อง
- กำหนดเขตอันตรายและมาตรการควบคุมและป้องกัน เพื่อความปลอดภัยโดยเคร่งครัด เช่น เขตห้ามสูบบุหรี่ เขต Hot Work ต้องมีการขออนุญาต เป็นต้น
- จัดให้มีระบบตรวจสอบการรั่วไหลของก๊าซธรรมชาติ โดยใช้เครื่องวัดก๊าซเป็นตัวจับการรั่วไหลของก๊าซ ได้แก่ จุดเชื่อมต่อที่อยู่เหนือพื้นดินบริเวณสถานีควบคุมความดันและวัดปริมาณก๊าซ และ Gas Compressor อย่างสม่ำเสมอตามที่กำหนดไว้ในคู่มือความปลอดภัยในการทำงานของโครงการ (Safety Procedure)
- จัดให้มีการติดตั้งป้ายแสดงแนวท่อ พร้อมทั้งแสดงคำเตือน ทั้งนี้เพื่อป้องกันการกระทำใดๆ ในบริเวณพื้นที่เหนือแนวท่อที่จะส่งผลกระทบต่อแนวท่อ และเพื่อให้ผู้ที่เห็นเหตุการณ์ผิดปกติสามารถแจ้งต่อผู้ที่รับผิดชอบได้
- จัดทำและบังคับใช้ระเบียบวิธีการปฏิบัติงาน เพื่อความปลอดภัยในการทำงานเกี่ยวกับท่อส่งก๊าซธรรมชาติ
- จัดให้มีระบบควบคุมการ Shutdown และระบบการทำงานของ Relief Valve ให้สามารถตรวจสอบความผิดปกติของความดันภายในเส้นท่อได้อย่างถูกต้องและรวดเร็ว
- ถังกักเก็บน้ำมันดีเซลจะตั้งอยู่ในบริเวณที่มีคันคอนกรีตล้อมรอบ ซึ่งสามารถรองรับน้ำมันเชื้อเพลิงได้ร้อยละ 100 ของปริมาณความจุของถังใบใหญ่ที่สุดในกรณีที่ถังเก็บแตกหรือรั่วตามกฎกระทรวง เรื่องคลังน้ำมัน พ.ศ.2556 ของกระทรวงพลังงาน
- บริเวณที่ใช้เป็นสถานีสูบน้ำของรถบรรทุก จะมีลักษณะเป็นพื้นคอนกรีตที่มีคันล้อมรอบ เพื่อให้น้ำฝนที่ไหลชะคราบน้ำมันที่อาจหกหรือรั่วไหลในบริเวณดังกล่าว ไหลลงสู่ท่อรวบรวมน้ำเสีย เพื่อส่งไปบำบัดยังบ่อแยกน้ำมัน (Oil Separator) ต่อไป

มาตรการในการควบคุมเฝ้าระวัง

กำหนดให้มีเขตอันตรายขึ้น ผู้ที่เข้าไปในเขตอันตรายจะต้องปฏิบัติตามมาตรการควบคุม และป้องกันเพื่อความปลอดภัยโดยเคร่งครัด อาทิเช่น

- ห้ามสูบบุหรี่

ที่ถูกต้องกำหนดเอาไว้

- ห้ามนำไฟแช็ก ไม้ขีดไฟ หรือสิ่งทำให้เกิดประกายไฟ เข้าไปในเขตอันตราย
- ห้ามนำหรือเก็บสารที่ช่วยในการเผาไหม้ในเขตอันตราย
- ห้ามนำหรือเก็บสารที่เกิดสารสันดาปได้เองในเขตอันตราย เช่น ฟอสฟอรัส

เหล็อง หรือขาว และ Magnesium Alloys เป็นต้น

งานที่เกี่ยวข้องกับความร้อน (Hot Work) เช่น งานเชื่อม ตัดโลหะ เป็นต้น จะต้องได้รับอนุญาตจากผู้มีอำนาจก่อน

- ต้องมีการวางแผนมาตรการเกี่ยวกับความปลอดภัยก่อนเริ่มปฏิบัติงาน
- ห้ามผู้ที่ไม่มีความรู้ที่เกี่ยวข้องกับการปฏิบัติงานเข้าไปในเขตอันตราย

แผนป้องกันและระงับเหตุฉุกเฉินและอัคคีภัยอันเกิดจากก๊าซธรรมชาติ

1. วัตถุประสงค์

- เพื่อป้องกันการเกิดเพลิงไหม้ เนื่องจากก๊าซธรรมชาติ
- เพื่อให้มีการเตรียมการ และดำเนินการในขณะเกิดเพลิงไหม้อย่างมีประสิทธิภาพ

ประสิทธิภาพ

2. ข้อมูลเบื้องต้นที่ควรทราบ

เพื่อให้เกิดความปลอดภัยในการปฏิบัติงานเกี่ยวกับก๊าซธรรมชาติ จะต้องทราบถึงคุณลักษณะต่างๆ ที่ก่อให้เกิดอันตรายจากก๊าซธรรมชาติ และวิธีปฏิบัติโดยทั่วไป ดังนี้

- คุณสมบัติพื้นฐานของคุณสมบัติที่จะก่อให้เกิดอันตรายจากก๊าซธรรมชาติ
 - ก๊าซธรรมชาติที่นำมาใช้กับหน่วยผลิตไฟฟ้า เป็นก๊าซมีเทน (Methane)

เกือบทั้งหมด ซึ่งเรียกว่า ก๊าซธรรมชาติแห้ง (Dry Gas)

- ก๊าซธรรมชาติที่มีความหนาแน่นไอ เท่ากับ 0.6 เมื่อเปรียบเทียบกับอากาศโดยน้ำหนัก (อากาศ เท่ากับ 1)

- ก๊าซมีเทนมีลักษณะเป็นไอในอุณหภูมิและความดันบรรยากาศปกติ
- ก๊าซมีเทนเหลวขยายตัวเป็นไอได้หลายเท่าตัวเมื่อเทียบกับก๊าซอื่น
- อัตราส่วนผสมของก๊าซมีเทนกับอากาศ ที่สามารถติดไฟได้เรียกว่า

“Flammable and Explosive Limit” อยู่ระหว่าง 5.0-14.0% (Low to High Limit)

- อันตรายที่เกิดจากการใช้ก๊าซธรรมชาติ
 - เกิดจากการไหล และระบายออกสู่บรรยากาศ (ก๊าซมีเทน มีอันตราย เมื่อผสมกับอากาศในปริมาณที่พอเหมาะ)
 - ก๊าซธรรมชาติไม่มีสี ไม่เป็นอันตรายต่อร่างกาย แต่ถ้าเข้าไปในกลุ่ม

ก๊าซอาจทำให้หมดสติเนื่องจากขาดอากาศหายใจ

- ข้อควรปฏิบัติในกรณีมีก๊าซรั่วเกิดขึ้น
 - การเข้าใกล้ไฟหรือตำแหน่งที่รั่วของก๊าซจะต้องเข้าทางด้านเหนือลม
 - ให้ทุกคนออกจากบริเวณที่มีกลุ่มก๊าซและก๊าซลอยผ่าน ขจัดสิ่งที่เป็นต้นเหตุที่อาจทำให้ก๊าซติดไฟได้ และให้ปฏิบัติทันที
 - จัดให้มีคนเฝ้าบริเวณก๊าซรั่ว ห้ามคนเข้าใกล้บริเวณก๊าซรั่วในระยะไม่น้อยกว่า 200 ฟุต เว้นแต่ผู้ที่จะต้องเข้าไปปฏิบัติงาน
 - ก๊าซรั่วแต่ไม่ติดไฟ
 - : ปิดวาล์ว (Valve) เพื่อหยุดการไหลของก๊าซ
 - : ใช้น้ำฉีดเป็นฝอยเพื่อลดไอก๊าซ การฉีดให้ฉีดในลักษณะตัดกับทิศทางของก๊าซที่พุ่งออกมา อาจฉีดเพื่อเปลี่ยนทิศทางไปทางที่ปลอดภัย
 - : ถ้าไม่สามารถหยุดการรั่วของก๊าซหรือกลุ่มของก๊าซได้ ต้องทำการควบคุมการลุกไหม้ โดยใช้น้ำปริมาณมากฉีดไปยังส่วนของโลหะที่ร้อน เช่น ท่อ หรือผิวโลหะที่ร้อน เป็นต้น
 - : หลีกเลี่ยงแหล่งที่ทำให้เกิดไฟ
 - ก๊าซรั่วและติดไฟ
 - : ปิดวาล์ว (Valve) เพื่อหยุดการไหลของก๊าซ
 - : ห้ามใช้เครื่องดับเพลิงจนกว่าจะทำการหยุดการรั่วของก๊าซแล้วเสร็จ
 - : ใช้น้ำฉีดพื้นที่ร้อนจัด เช่น คอนกรีต ท่อ ผิวโลหะ และปล่อยให้มีการลุกไหม้ที่ท่อระบาย
 - : ถ้ามีการลุกไหม้ที่วาล์ว ซึ่งเป็นตัวการหยุดการรั่วไหลของก๊าซ ให้ใช้น้ำฉีดเป็นฝอย และให้ผู้ที่เข้าไปทำการปิดวาล์วสวมใส่เสื้อผ้าป้องกันไฟ
 - : ผงเคมีแห้งใช้ได้ผลดีในการดับไฟไหม้ก๊าซที่มีขนาดไม่ใหญ่มาก และให้ฉีดไปยังจุดที่มีก๊าซรั่ว ให้ใช้ CO₂ ในการดับไฟ สำหรับก๊าซที่มีความดันต่ำมากๆ
 - : ถ้าไม่สามารถควบคุมการรั่วไหลของก๊าซได้ ให้ควบคุมไอก๊าซที่พุ่งออกโดยการฉีดน้ำป้องกันอุปกรณ์รอบๆ บริเวณที่มีการรั่วเกิดขึ้น

- การป้องกันอันตรายเมื่อเกิดการรั่วของก๊าซ
 - : เมื่อทราบว่ามีการรั่วไหลของก๊าซเกิดขึ้น ให้หยุดอุปกรณ์ไฟฟ้าทุกชนิดที่ไม่ใช่ Explosion Proof Type ในบริเวณที่เกิดการรั่ว
 - : ปิดวาล์วเพื่อหยุดการไหลของก๊าซ
 - : ควบคุมแหล่งที่อาจทำให้เกิดการลุกไหม้ เช่น เปลวไฟ ผิวความร้อน ประกายไฟ เป็นต้น
 - : ตรวจสอบวัดอัตราส่วนของก๊าซกับอากาศบริเวณจุดที่รั่ว เพื่อให้ทราบจุดอันตราย และระบายอากาศเพื่อไล่ก๊าซ
 - : ผู้ปฏิบัติงานที่ไม่สวมชุดป้องกันขณะปฏิบัติงาน ควรตรวจสอบเสื้อผ้าด้วยตัวเอง เพราะอาจมีก๊าซซึมติดอยู่กับเสื้อผ้า และระบายออกมภายหลังการปฏิบัติงานอาจเกิดอันตรายได้
- การตรวจสอบหาตำแหน่งที่อาจเกิดการรั่วไหลของก๊าซ
 - กำหนดจุดที่จะทำการวัดปริมาณก๊าซรั่ว
 - กำหนดหมายเลขลำดับของวาล์ว และหน้าแปลนทุกตัวที่จะตรวจสอบ เพื่อจัดทำตารางตรวจสอบ
 - จัดทำตารางตรวจสอบ ระยะเวลาในการตรวจสอบ
 - ทำการตรวจสอบ โดยใช้เครื่องมือสำหรับการตรวจสอบก๊าซ
- การซ่อมแซมหรือบำรุงรักษาเกี่ยวกับอุปกรณ์หรือท่อที่ก๊าซไหลผ่าน
 - : ปิดกั้นก่อนลงมือปฏิบัติการซ่อมเกี่ยวกับอุปกรณ์ หรือท่อที่มีการไหลผ่าน
 - : ระบายอากาศอย่างเพียงพอในบริเวณที่มีการปฏิบัติงานซ่อม
 - : ตรวจสอบวัดอัตราส่วนของก๊าซกับอากาศก่อนปฏิบัติงาน และขณะปฏิบัติงานซ่อมเป็นระยะๆ
 - : เครื่องมือหรืออุปกรณ์ที่ใช้ในการซ่อมควรเป็น Non-Sparking Type
 - : ควรมีการบำรุงรักษาอย่างดี เช่น การตรวจสอบ Facility ต่างๆ เป็นประจำ และตรวจสอบและวัดความหนาของท่อ ซึ่งอาจเป็นจุดที่ทำให้เกิดการรั่ว เป็นต้น
- จัดให้มีการซ่อมแผนฉุกเฉินประจำปี ทั้งในส่วนของโรงไฟฟ้าเองและการซ่อมแผนฉุกเฉินร่วมกับ นิคมอุตสาหกรรมดับบลิวเอชเอ อีสเทิร์นซีบอร์ด และหน่วยงานภายนอก รวมทั้งจัดให้มีการอบรมบุคลากรให้มีทักษะและความชำนาญในการบรรเทาเหตุฉุกเฉินอย่างน้อยปีละ 1 ครั้ง

แผนการเตรียมพร้อมรับภาวะฉุกเฉินกรณีน้ำมันหกรั่วไหล

- ปฏิบัติตามมาตรการด้านการขนถ่ายน้ำมันดีเซลในแผนปฏิบัติการด้านสาธารณสุข อาชีวอนามัยและความปลอดภัย ในระยะดำเนินการ

(4.2) มาตรการติดตามตรวจสอบผลกระทบสิ่งแวดล้อม

(ก) ระยะดำเนินการ

- ดัชนีตรวจวัด : - ระบบป้องกันการเกิดการรั่วไหลของก๊าซธรรมชาติและน้ำมันดีเซล
- การปฏิบัติตามแผนฉุกเฉิน
- สถานที่ตรวจวัด : พื้นที่โครงการ
- วิธีการตรวจวัด : - บันทึกการตรวจสอบระบบป้องกันการรั่วไหลของก๊าซธรรมชาติและน้ำมันดีเซล
- ตรวจสอบการปฏิบัติตามแผนฉุกเฉิน
- ความถี่ : ตามที่ระบุในแผนฉุกเฉิน
- ค่าใช้จ่ายโดยประมาณ : รวมอยู่ในงบประมาณการดำเนินการโครงการ

(5) ระยะเวลาดำเนินการ

- (ก) ระยะก่อสร้าง : ดำเนินการตลอดระยะเวลาก่อสร้างโครงการ
- (ข) ระยะดำเนินการ : ดำเนินการตลอดระยะเวลาดำเนินการโครงการ

(6) หน่วยงานรับผิดชอบ

- (ก) ระยะก่อสร้าง : บริษัท กัลฟ์ เอสอาร์ซี จำกัด
- (ข) ระยะดำเนินการ : บริษัท กัลฟ์ เอสอาร์ซี จำกัด

(7) การบริหารแผนงาน

- (ก) ระยะก่อสร้าง : บริษัท กัลฟ์ เอสอาร์ซี จำกัด

ควบคุมการปฏิบัติงานของผู้รับเหมาตาม มาตรการป้องกันและแก้ไขผลกระทบสิ่งแวดล้อม ที่เสนอแนะอย่างเคร่งครัด พร้อมทั้งรายงานผลการดำเนินการตามมาตรการฯ ให้สำนักงาน คณะกรรมการกำกับกิจการพลังงาน การนิคมอุตสาหกรรมแห่งประเทศไทย สำนักงานนโยบาย และแผนทรัพยากรธรรมชาติและสิ่งแวดล้อม จังหวัดชลบุรีและจังหวัดระยอง ทราบทุกๆ 6 เดือน

(ข) ระยะเวลาดำเนินการ : บริษัท กัลฟ์ เอสอาร์ซี จำกัด
ดำเนินการตามมาตรการป้องกันและแก้ไขผลกระทบสิ่งแวดล้อมที่เสนอแนะอย่างเคร่งครัด พร้อมทั้งรายงานผลการดำเนินการตามมาตรการฯ ให้สำนักงานคณะกรรมการกำกับกิจการพลังงาน การนิคมอุตสาหกรรมแห่งประเทศไทย สำนักงานนโยบายและแผนทรัพยากรธรรมชาติและสิ่งแวดล้อม จังหวัดชลบุรีและจังหวัดระยอง ทราบทุกๆ 6 เดือน

(8) งบประมาณ

(ก) ระยะเวลาก่อสร้าง : รวมอยู่ในงบประมาณการก่อสร้างโครงการ

(ข) ระยะเวลาดำเนินการ : รวมอยู่ในงบประมาณการบริหารงานของโครงการ

5.2.6 แผนปฏิบัติการด้านพื้นที่สีเขียวและสุนทรียภาพ

(1) หลักการและเหตุผล

กิจกรรมการก่อสร้างก่อให้เกิดมลพิษทางสายตา (Visual Pollution) อย่างหลีกเลี่ยงไม่ได้จากการติดตั้งอุปกรณ์เครื่องจักรต่างๆ อย่างไรก็ตาม พื้นที่โครงการตั้งอยู่ในพื้นที่ของนิคมอุตสาหกรรมและไม่พบว่า มีสถานที่ที่มีคุณค่าความงามเป็นพิเศษ ดังนั้นผลกระทบที่เกิดขึ้นจึงอยู่ในระดับต่ำ

อย่างไรก็ตาม มีความจำเป็นต้องกำหนดมาตรการดำเนินการด้านสุนทรียภาพที่ชัดเจน เพื่อลดผลกระทบที่จะเกิดขึ้นที่มีความเป็นไปได้มากที่สุด เพื่อโครงการใช้เป็นแนวทางในการดำเนินงานต่อไป

(2) วัตถุประสงค์

เพื่อลดมลพิษทางสายตา (Visual Pollution) แก่ผู้พบเห็นโดยทั่วไป และลดผลกระทบเนื่องจากการฟุ้งกระจายของฝุ่นละออง

(3) พื้นที่ดำเนินการ

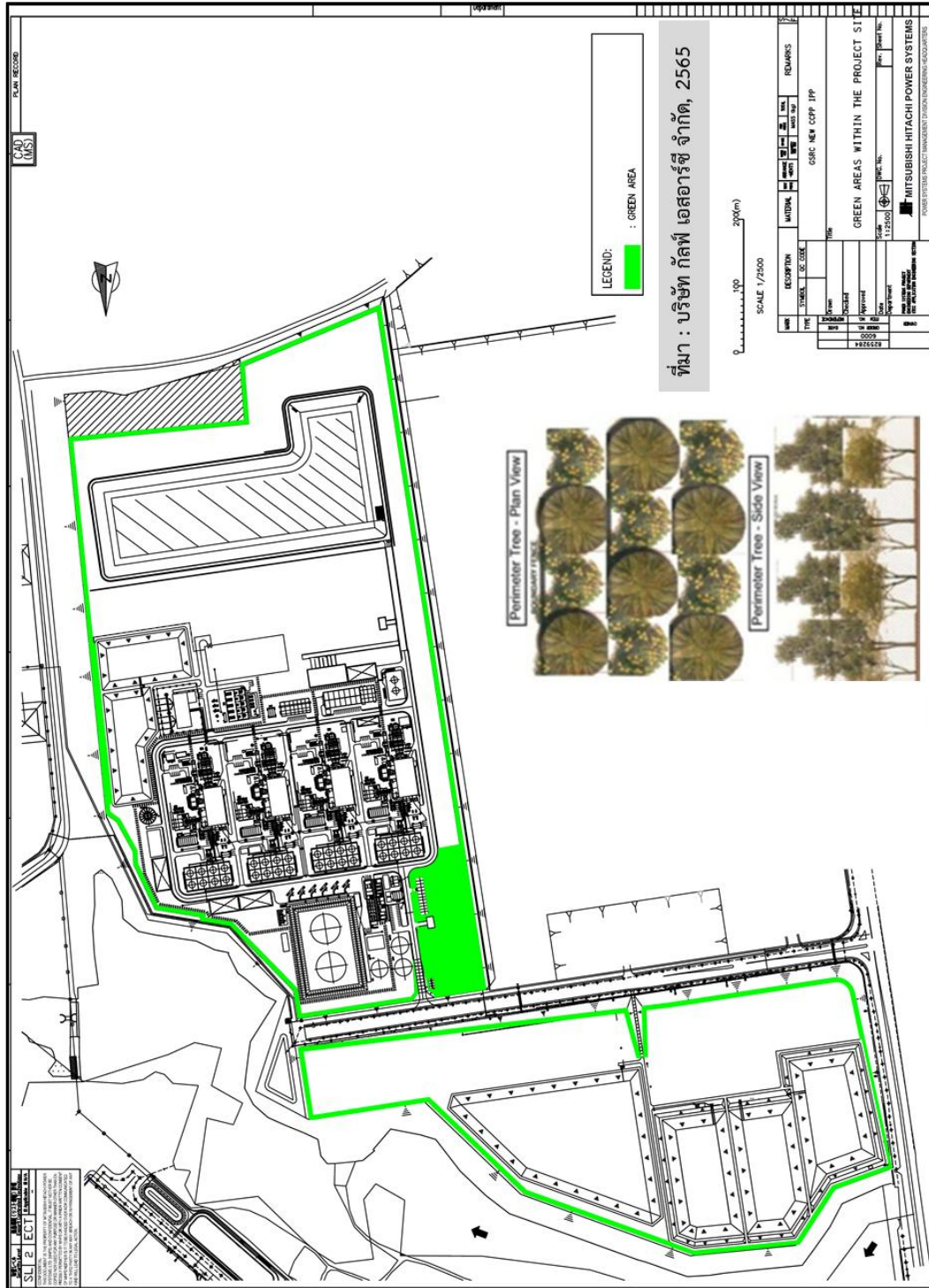
(ก) ระยะเวลาดำเนินการ : พื้นที่โครงการ

(4) วิธีดำเนินการ

(4.1) มาตรการป้องกันและแก้ไขผลกระทบสิ่งแวดล้อม

(ก) ระยะเวลาดำเนินการ

- จัดให้มีพื้นที่สีเขียวในบริเวณโครงการ ไม่น้อยกว่าร้อยละ 5 ของพื้นที่โครงการ โดยจะทำการปลูกไม้ยืนต้น ไม้พุ่ม และหญ้า โดยปลูก 3 แถว สลับฟันปลา ระหว่างไม้ยืนต้นและไม้พุ่มทรงสูง ดังแสดงในรูปที่ 5.2-6 ตัวอย่างพันธุ์ไม้ยืนต้นที่จะนำมาปลูก อาทิเช่น โอ๊กอินเดีย นนทรี แคนา สุพรรณิภา หรือพันธุ์ไม้ชนิดอื่นที่มีความเหมาะสม ที่มีขนาดเส้นผ่านศูนย์กลางไม่น้อยกว่า 5 นิ้ว โดยมีระยะห่างระหว่างต้นเหมาะสมกับขนาดทรงพุ่มเมื่อโตเต็มที่ของชนิดพันธุ์ไม้ที่ปลูก



รูปที่ 5.2-6 : พื้นที่สีเขียวของโครงการ

- ต้นไม้ยืนต้นที่ปลูกในพื้นที่โครงการต้องมีความสูงของต้นไม้ ไม่น้อยกว่า 1.50 เมตร และมีสัดส่วนไม่น้อยกว่า 450 ต้น เพื่อให้สอดคล้องกับประกาศการนิคมอุตสาหกรรมแห่งประเทศไทย ที่103/2556 เรื่อง การพัฒนาที่ดินสำหรับผู้ประกอบกิจการในนิคมอุตสาหกรรม ข้อ 27 ที่ระบุว่า “ผู้ประกอบกิจการจะต้องดำเนินการปลูกต้นไม้ยืนต้น ในพื้นที่โรงงานที่อยู่ในความรับผิดชอบซึ่งมีขนาดตามความเหมาะสมกับพื้นที่เป็นจำนวนสัดส่วนไม่น้อยกว่า 1 ต้นต่อพื้นที่ 1 ไร่ และความสูงของต้นไม้ต้องไม่น้อยกว่า 1.50 เมตร โดยให้แสดงไว้ในแบบผังบริเวณที่ยื่นขออนุญาตก่อสร้าง ต่อ กนอ”

- บริเวณพื้นที่สีเขียวของโครงการ ต้องมีการปรับสภาพดินให้มีความเหมาะสมในการปลูกต้นไม้

- ในกรณีที่ต้นไม้ตาย หรือได้รับความเสียหาย โครงการจะทำการปลูกซ่อมแซมให้แล้วเสร็จภายใน 1 เดือน เพื่อรักษา และคงสภาพพื้นที่สีเขียวตามสัดส่วนที่กำหนด

- ดูแลรักษาพื้นที่สีเขียวของโครงการให้อยู่ในสภาพสวยงาม เป็นระเบียบเรียบร้อยอยู่เสมอ โดยติดตั้งหัวจ่ายน้ำอัตโนมัติ ให้ครอบคลุมบริเวณพื้นที่สีเขียว และจัดสรรงบประมาณดำเนินงานของโครงการ สำหรับดูแลจัดการพื้นที่สีเขียวอย่างเพียงพอทุกปี

(5) ระยะเวลาดำเนินการ

(ก) ระยะเวลาดำเนินการ : ดำเนินการตลอดระยะเวลาดำเนินการ

(6) หน่วยงานรับผิดชอบ

(ก) ระยะเวลาดำเนินการ : บริษัท กัลฟ์ เอสอาร์ซี จำกัด

(7) หน่วยงานรับผิดชอบ

(ก) ระยะเวลาดำเนินการ : บริษัท กัลฟ์ เอสอาร์ซี จำกัด

ดำเนินงานตามมาตรการป้องกันและแก้ไขผลกระทบสิ่งแวดล้อมที่เสนอแนะอย่างเคร่งครัด พร้อมทั้งรายงานผลการดำเนินการตามมาตรการฯ ให้สำนักงานคณะกรรมการกำกับกิจการพลังงาน การนิคมอุตสาหกรรมแห่งประเทศไทย สำนักงานนโยบายและแผนทรัพยากรธรรมชาติและสิ่งแวดล้อม จังหวัดชลบุรีและจังหวัดระยอง ทราบทุกๆ 6 เดือน

(8) งบประมาณ

(ก) ระยะเวลาดำเนินการ : รวมอยู่ในงบประมาณการบริหารงานของโครงการ

ภาคผนวก

ภาคผนวก 1ก-1

หนังสือเห็นชอบรายงานวิเคราะห์ผลกระทบต่อสิ่งแวดล้อม
โครงการโรงไฟฟ้าศรีราชา

ที่ ทส ๑๐๐๙.๗/ ๑๕ ๖.๕ ๖



สำนักงานนโยบายและแผน
ทรัพยากรธรรมชาติและสิ่งแวดล้อม
ถนนพระรามที่ ๖ แขวงสามเสนใน
เขตพญาไท กรุงเทพฯ ๑๐๔๐๐

๒๒ ธันวาคม ๒๕๕๘

เรื่อง แจ้งผลการพิจารณารายงานการวิเคราะห์ผลกระทบสิ่งแวดล้อม โครงการโรงไฟฟ้าศรีราชา ของ
บริษัท กัลฟ์ เอสอาร์ซี จำกัด

เรียน กรรมการผู้จัดการบริษัท กัลฟ์ เอสอาร์ซี จำกัด

- อ้างถึง ๑. หนังสือบริษัท กัลฟ์ เอสอาร์ซี จำกัด ที่ GSRC O ๐๘๑๕/๐๑๕ ลงวันที่ ๔ กันยายน ๒๕๕๘
๒. หนังสือบริษัท กัลฟ์ เอสอาร์ซี จำกัด ที่ GSRC O ๑๑๑๕/๐๒๕ ลงวันที่ ๙ พฤศจิกายน ๒๕๕๘

- สิ่งที่ส่งมาด้วย ๑. มาตรการป้องกันและแก้ไขผลกระทบสิ่งแวดล้อมและมาตรการติดตามตรวจสอบผลกระทบ
สิ่งแวดล้อม โครงการศรีราชา ของบริษัท กัลฟ์ เอสอาร์ซี จำกัด ตั้งอยู่ที่อำเภอศรีราชา
จังหวัดชลบุรี ต้องยึดถือปฏิบัติอย่างเคร่งครัด
๒. แนวทางการเสนอรายงานผลการปฏิบัติตามมาตรการป้องกันและแก้ไขผลกระทบสิ่งแวดล้อม
และมาตรการติดตามตรวจสอบผลกระทบสิ่งแวดล้อม สำหรับโครงการด้านอุตสาหกรรม
โครงการนิคมอุตสาหกรรมหรือโครงการที่มีลักษณะเดียวกับนิคมอุตสาหกรรม และโครงการ
ด้านพลังงาน

ตามหนังสือที่อ้างถึง ๑ และ ๒ บริษัท กัลฟ์ เอสอาร์ซี จำกัด ได้เสนอรายงานวิเคราะห์
ผลกระทบสิ่งแวดล้อมและรายงานชี้แจงเพิ่มเติม ครั้งที่ ๑ โครงการโรงไฟฟ้าศรีราชา ตั้งอยู่ที่อำเภอศรีราชา
จังหวัดชลบุรี จัดทำรายงานโดยบริษัท ทิม คอนซัลติ้ง เอนจิเนียริง แอนด์ แมเนจเมนท์ จำกัด ให้สำนักงานนโยบาย
และแผนทรัพยากรธรรมชาติและสิ่งแวดล้อม พิจารณา ความละเอียดแจ้งแล้ว นั้น

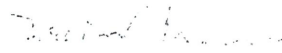
สำนักงานนโยบายและแผนทรัพยากรธรรมชาติและสิ่งแวดล้อม ได้พิจารณารายงาน
ดังกล่าวเสนอคณะกรรมการผู้ชำนาญการพิจารณารายงานการวิเคราะห์ผลกระทบสิ่งแวดล้อมด้านโรงไฟฟ้า
พลังความร้อน ตามลำดับขั้นตอนการพิจารณาและในการประชุมครั้งที่ ๓๕/๒๕๕๘ เมื่อวันที่ ๑๒ พฤศจิกายน
๒๕๕๘ คณะกรรมการผู้ชำนาญการฯ มีมติให้ความเห็นชอบรายงานการวิเคราะห์ผลกระทบสิ่งแวดล้อม
โครงการโรงไฟฟ้าศรีราชา ของบริษัท กัลฟ์ เอสอาร์ซี จำกัด ตั้งอยู่ที่อำเภอศรีราชา จังหวัดชลบุรี
โดยให้บริษัท กัลฟ์ เอสอาร์ซี จำกัด ปฏิบัติตามมาตรการป้องกันและแก้ไขผลกระทบสิ่งแวดล้อม และ
มาตรการติดตามตรวจสอบผลกระทบสิ่งแวดล้อมอย่างเคร่งครัด รายละเอียดดังสิ่งที่ส่งมาด้วย ๑ ทั้งนี้

หากบริษัท...

หากบริษัท กัลฟ์ เอสอาร์ซี จำกัด ได้รับอนุญาตจากหน่วยงานอนุญาตแล้ว สำนักงานนโยบายฯ ขอความร่วมมือบริษัท กัลฟ์ เอสอาร์ซี จำกัด ส่งสำเนาใบอนุญาตพร้อมเงื่อนไขให้สำนักงานนโยบายฯ ทราบด้วย สำหรับกรรายงานผลการปฏิบัติตามมาตรการด้านสิ่งแวดล้อมที่นำเสนอไว้ในรายงานฯ ให้เป็นไปตามแนวทางการเสนอรายงานผลการปฏิบัติตามมาตรการป้องกันและแก้ไขผลกระทบต่อสิ่งแวดล้อม และมาตรการติดตามตรวจสอบผลกระทบต่อสิ่งแวดล้อม รายละเอียดตามสิ่งที่ส่งมาด้วย ๒ อนึ่ง สำนักงานนโยบายฯ ขอให้บริษัท กัลฟ์ เอสอาร์ซี จำกัด ประสานผู้จัดทำรายงานฯ ให้ดำเนินการรวบรวมรายละเอียดข้อมูลทั้งหมดเรียงตามลำดับการพิจารณาของคณะกรรมการผู้ชำนาญการฯ จำนวน ๑ เล่ม พร้อมแผ่นบันทึกข้อมูล (CD-ROM) ในรูปของ Digital File (pdf) Adobe Acrobat จำนวน ๒ แผ่น พร้อมทั้งให้จัดทำรายงานฉบับสมบูรณ์ที่ปรับปรุงตามข้อคิดเห็นของคณะกรรมการผู้ชำนาญการฯ จำนวน ๓ เล่ม พร้อมแผ่นบันทึกข้อมูล (CD-ROM) ในรูปของ Digital File (pdf) Adobe Acrobat จำนวน ๘ แผ่น เสนอให้สำนักงานนโยบายฯ ภายในเวลา ๑ เดือน เพื่อใช้เป็นเอกสารอ้างอิงและส่งให้หน่วยงานที่เกี่ยวข้องต่อไป ทั้งนี้ สำนักงานนโยบายฯ ได้สำเนาหนังสือแจ้งบริษัททิม คอนซัลติ้ง เอนจิเนียริง แอนด์ แมเนจเม้นท์ จำกัด เพื่อดำเนินการในส่วนที่เกี่ยวข้องต่อไปด้วยแล้ว

จึงเรียนมาเพื่อโปรดทราบและพิจารณาดำเนินการต่อไป

ขอแสดงความนับถือ



(นางปิยนันท์ สิตกนกकर्ณ)

รองอธิบดีกรมผู้พิทักษ์สิ่งแวดล้อม

เลขาธิการสำนักงานนโยบายและแผนทรัพยากรธรรมชาติและสิ่งแวดล้อม

สำนักวิเคราะห์ผลกระทบต่อสิ่งแวดล้อม

โทรศัพท์ ๐ ๒๒๖๕ ๖๖๒๘

โทรสาร ๐ ๒๒๖๕ ๖๖๑๖

ภาคผนวก 1ก-2

หนังสือเห็นชอบรายงานการขอเปลี่ยนแปลงรายละเอียดโครงการ
ในรายงานการวิเคราะห์ผลกระทบต่อสิ่งแวดล้อม โครงการโรงไฟฟ้าศรีราชา

ที่ ทส ๑๐๑๐.๗/ ๑ ๑ ๓ ๕ ๒



สำนักงานนโยบายและแผน
ทรัพยากรธรรมชาติและสิ่งแวดล้อม
๖๐/๑ ซอยพิบูลย์วัฒนา ๗ ถนนพระรามที่ ๖
แขวงพญาไท เขตพญาไท กรุงเทพฯ ๑๐๕๐๐

๓๕ ○ สิงหาคม ๒๕๖๑

เรื่อง แจ้งผลการพิจารณารายงานการขอเปลี่ยนแปลงรายละเอียดโครงการในรายงานการวิเคราะห์ผลกระทบสิ่งแวดล้อม โครงการโรงไฟฟ้าศรีราชา ของบริษัท กัลฟ์ เอสอาร์ซี จำกัด

เรียน กรรมการผู้จัดการบริษัท กัลฟ์ เอสอาร์ซี จำกัด

- อ้างถึง ๑. หนังสือสำนักงานนโยบายและแผนทรัพยากรธรรมชาติและสิ่งแวดล้อม ที่ ทส ๑๐๑๐.๗/๙๖๓๖ ลงวันที่ ๒๖ กรกฎาคม ๒๕๖๑
๒. หนังสือบริษัท กัลฟ์ เอสอาร์ซี จำกัด ที่ GSRC O 0818/026 ลงวันที่ ๑ สิงหาคม ๒๕๖๑

สิ่งที่ส่งมาด้วย มาตรการป้องกันและแก้ไขผลกระทบสิ่งแวดล้อมและมาตรการติดตามตรวจสอบผลกระทบสิ่งแวดล้อม โครงการโรงไฟฟ้าศรีราชา (การขอเปลี่ยนแปลงรายละเอียดโครงการในรายงานการวิเคราะห์ผลกระทบสิ่งแวดล้อม โครงการโรงไฟฟ้าศรีราชา) ของบริษัท กัลฟ์ เอสอาร์ซี จำกัด ตั้งอยู่ที่นิคมอุตสาหกรรมเหมราช อีสเทิร์นซีบอร์ด ตำบลเขาคันทรง อำเภอศรีราชา จังหวัดชลบุรี ต้องยึดถือปฏิบัติอย่างเคร่งครัด

ตามหนังสือที่อ้างถึง ๑ สำนักงานนโยบายและแผนทรัพยากรธรรมชาติและสิ่งแวดล้อม ได้แจ้งผลการพิจารณาของคณะกรรมการผู้ชำนาญการพิจารณารายงานการวิเคราะห์ผลกระทบสิ่งแวดล้อม โครงการโรงไฟฟ้าพลังความร้อน ในการประชุมครั้งที่ ๒/๒๕๖๑ เมื่อวันที่ ๑๒ กรกฎาคม ๒๕๖๑ มีมติไม่เห็นชอบรายงานการขอเปลี่ยนแปลงรายละเอียดโครงการในรายงานการวิเคราะห์ผลกระทบสิ่งแวดล้อม โครงการโรงไฟฟ้าศรีราชา ของบริษัท กัลฟ์ เอสอาร์ซี จำกัด ตั้งอยู่ที่นิคมอุตสาหกรรมเหมราช อีสเทิร์นซีบอร์ด ตำบลเขาคันทรง อำเภอศรีราชา จังหวัดชลบุรี โดยให้ทำการแก้ไขเพิ่มเติมตามแนวทางหรือรายละเอียดที่คณะกรรมการผู้ชำนาญการฯ กำหนด และตามหนังสือที่อ้างถึง ๒ บริษัท กัลฟ์ เอสอาร์ซี จำกัด ได้เสนอรายงานข้อมูลเพิ่มเติมครั้งที่ ๑ การขอเปลี่ยนแปลงรายละเอียดโครงการในรายงานการวิเคราะห์ผลกระทบสิ่งแวดล้อม โครงการโรงไฟฟ้าศรีราชา ให้สำนักงานนโยบายฯ ดำเนินการตามขั้นตอนการพิจารณารายงานความละเอียดแจ้งแล้ว นั้น

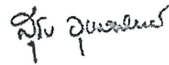
สำนักงานนโยบายและแผนทรัพยากรธรรมชาติและสิ่งแวดล้อม ได้เสนอรายงานการขอเปลี่ยนแปลงรายละเอียดโครงการฉบับข้อมูลเพิ่มเติมดังกล่าว ให้คณะกรรมการผู้ชำนาญการพิจารณารายงานการวิเคราะห์ผลกระทบสิ่งแวดล้อมโครงการโรงไฟฟ้าพลังความร้อน พิจารณาในการประชุมครั้งที่ ๗/๒๕๖๑ เมื่อวันที่ ๒๓ สิงหาคม ๒๕๖๑ ซึ่งคณะกรรมการผู้ชำนาญการฯ มีมติให้ความเห็นชอบรายงานการขอเปลี่ยนแปลงรายละเอียดโครงการในรายงานการวิเคราะห์ผลกระทบสิ่งแวดล้อม โครงการโรงไฟฟ้าศรีราชา ของบริษัท กัลฟ์ เอสอาร์ซี จำกัด โดยให้ปฏิบัติตามมาตรการป้องกันและแก้ไขผลกระทบสิ่งแวดล้อม และมาตรการติดตาม

ตรวจสอบ...

ตรวจสอบผลกระทบสิ่งแวดล้อมอย่างเคร่งครัด รายละเอียดตามสิ่งที่ส่งมาด้วย และให้ประสานบริษัทที่ปรึกษา เพื่อจัดทำรายงานที่ได้รวบรวมรายละเอียดข้อมูลทั้งหมดเรียงตามลำดับการพิจารณา จำนวน ๑ ฉบับ และ รายงานฉบับสมบูรณ์ที่ได้แก้ไขเพิ่มเติมตามที่คณะกรรมการผู้ชำนาญการฯ กำหนดแล้ว จำนวน ๓ ฉบับ พร้อมทั้งจัดทำแผ่นบันทึกข้อมูลในรูปแบบ Portable Document File (PDF File) จำนวน ๑ แผ่น และ ๘ แผ่น ตามลำดับ เสนอต่อสำนักงานนโยบายฯ ภายในเวลา ๑ เดือน เพื่อใช้เป็นเอกสารอ้างอิงและส่งให้หน่วยงานที่เกี่ยวข้องต่อไป และหากได้รับอนุญาตจากหน่วยงานอนุญาตแล้ว ขอความร่วมมือส่งสำเนาใบอนุญาตพร้อมเงื่อนไขให้สำนักงานนโยบายฯ ทราบด้วย ทั้งนี้ สำนักงานนโยบายฯ ได้มีหนังสือแจ้งบริษัท ทิม คอนซัลติ้ง เอนจิเนียริง แอนด์ แมเนจเม้นท์ จำกัด และบริษัท ทีแอลที คอนซัลแตนท์ จำกัด เพื่อดำเนินการในส่วนที่เกี่ยวข้องต่อไป ด้วยแล้ว

จึงเรียนมาเพื่อโปรดพิจารณา

ขอแสดงความนับถือ



(นายสุวิทย์ อุทัยรัตน์)

รองเลขาธิการ ปฏิบัติราชการแทน

เลขาธิการสำนักงานนโยบายและแผนทรัพยากรธรรมชาติและสิ่งแวดล้อม

กองวิเคราะห์ผลกระทบสิ่งแวดล้อม

โทรศัพท์ ๐ ๒๒๖๕ ๖๖๒๘

โทรสาร ๐ ๒๒๖๕ ๖๖๑๖

ภาคผนวก 1ข

ประกาศคณะกรรมการการนิคมอุตสาหกรรมแห่งประเทศไทย
เรื่อง การเปลี่ยนแปลงชื่อนิคมฯ

ประกาศคณะกรรมการการนิคมอุตสาหกรรมแห่งประเทศไทย

เรื่อง การเปลี่ยนแปลงชื่อ “นิคมอุตสาหกรรมเหมราชอีสเทิร์นซีบอร์ด”

เป็น “นิคมอุตสาหกรรมดับบลิวเอชเอ อีสเทิร์นซีบอร์ด ๑”

ตามที่ได้มีประกาศกระทรวงอุตสาหกรรม เรื่อง การจัดตั้งเขตอุตสาหกรรมทั่วไป นิคมอุตสาหกรรมทีเอส ๒๑ ลงวันที่ ๒๗ มีนาคม พ.ศ. ๒๕๔๓ ในท้องที่ตำบลเขาคันทรง อำเภอศรีราชา จังหวัดชลบุรี และตำบลตาสีหิ อำเภอลวกแดง จังหวัดระยอง และประกาศกระทรวงอุตสาหกรรม เรื่อง การเปลี่ยนแปลงเขต เขตอุตสาหกรรมทั่วไป นิคมอุตสาหกรรมทีเอส ๒๑ ลงวันที่ ๑๕ ธันวาคม พ.ศ. ๒๕๔๓ ซึ่งต่อมาได้มีการเปลี่ยนชื่อ “นิคมอุตสาหกรรมทีเอส ๒๑” เป็น “นิคมอุตสาหกรรมเหมราชอีสเทิร์นซีบอร์ด” และเปลี่ยนแปลงเขต เขตอุตสาหกรรมทั่วไป นิคมอุตสาหกรรมเหมราชอีสเทิร์นซีบอร์ดตามประกาศคณะกรรมการการนิคมอุตสาหกรรมแห่งประเทศไทย เรื่อง การเปลี่ยนชื่อ นิคมอุตสาหกรรม และการเปลี่ยนแปลงเขต เขตอุตสาหกรรมทั่วไป นิคมอุตสาหกรรมเหมราชอีสเทิร์นซีบอร์ด (ฉบับที่ ๒) ลงวันที่ ๔ กุมภาพันธ์ พ.ศ. ๒๕๔๘ ซึ่งแก้ไขเพิ่มเติมล่าสุดโดยประกาศคณะกรรมการการนิคมอุตสาหกรรมแห่งประเทศไทย เรื่อง การเปลี่ยนแปลงเขตเขตอุตสาหกรรมทั่วไป นิคมอุตสาหกรรมเหมราชอีสเทิร์นซีบอร์ด (ฉบับที่ ๔) ลงวันที่ ๑๕ กันยายน พ.ศ. ๒๕๔๙ นั้น

เนื่องจากผู้ร่วมดำเนินงานกับการนิคมอุตสาหกรรมแห่งประเทศไทยในการจัดตั้งโครงการนิคมอุตสาหกรรมตามประกาศข้างต้น มีความประสงค์จะขอเปลี่ยนแปลงชื่อ “นิคมอุตสาหกรรมเหมราชอีสเทิร์นซีบอร์ด” เป็น “นิคมอุตสาหกรรมดับบลิวเอชเอ อีสเทิร์นซีบอร์ด ๑” เพื่อให้สอดคล้องกับชื่อโครงการนิคมอุตสาหกรรมในปัจจุบัน

อาศัยอำนาจตามความในมาตรา ๒๓ แห่งพระราชบัญญัติการนิคมอุตสาหกรรมแห่งประเทศไทย พ.ศ. ๒๕๒๒ และมาตรา ๓๖ แห่งพระราชบัญญัติการนิคมอุตสาหกรรมแห่งประเทศไทย พ.ศ. ๒๕๒๒ ซึ่งแก้ไขเพิ่มเติมโดยพระราชบัญญัติการนิคมอุตสาหกรรมแห่งประเทศไทย (ฉบับที่ ๔) พ.ศ. ๒๕๕๐ จึงประกาศเปลี่ยนแปลงชื่อ “นิคมอุตสาหกรรมเหมราชอีสเทิร์นซีบอร์ด” เป็น “นิคมอุตสาหกรรมดับบลิวเอชเอ อีสเทิร์นซีบอร์ด ๑”

ทั้งนี้ ตั้งแต่วันถัดจากวันประกาศในราชกิจจานุเบกษาเป็นต้นไป

ประกาศ ณ วันที่ ๘ ตุลาคม พ.ศ. ๒๕๖๑

พสุ โลหารชุน

ประธานกรรมการการนิคมอุตสาหกรรมแห่งประเทศไทย

ภาคผนวก 1ค

ใบอนุญาตและหนังสืออนุญาตของโครงการ

ภาคผนวก 1ค-1

ใบอนุญาตก่อสร้างอาคาร ดัดแปลงอาคาร หรือรื้อถอนอาคาร



ใบอนุญาตก่อสร้างอาคาร ตัดแปลงอาคาร หรือรื้อถอนอาคาร

ที่ 0068/2561
 อนุญาตให้
 ตั้งอยู่เลขที่ 87
 ตระกูลซอย -
 ตำบล/แขวง ลุมพินี
 อำเภอ/เขต ปทุมวัน
 กรุงเทพมหานคร

บริษัท โกลด์ เอสเตทส์ จำกัด
 อาคาร เอ็มไทย ทาวเวอร์ ออลซีซั่น เทลลิ่ง ชั้น 11
 จังหวัด กรุงเทพมหานคร

ข้อที่ 1 ทำการ ก่อสร้างอาคาร
 ในเขต อุตสาหกรรมทั่วไป
 แปลงที่เลขที่ E02, E02A-1, E02A-2, E03, E04, E05, E05-1, E06, E06-1, E07, E07-1, E08, E08-1, E09, E09-1, E09-2, E09-3, E09-4, E17, E18, E19

ตั้งอยู่เลขที่ -
 ตำบล/แขวง เขตดินแดง
 ในที่ดินเลขที่ -

ครอก/ซอย - ถนน -
 อำเภอ/เขต สวีร์ราชา จังหวัด ชลบุรี
 เป็นที่ดินของ บริษัท กอล์ฟ เอลิอาร์ท จำกัด

ข้อที่ 2 เป็นอาคาร
 ตามแผนผัง แบบแปลน รายการประกอบแบบแปลน และรายการคำนวณที่แนบมาในใบอนุญาตนี้

นาย ศรัทธัย สิงห์สังข์ เป็นผู้ควบคุมงาน

ข้อที่ 3 โดยมี
 บอญญาตฉบับนี้ให้ใช้ได้จนถึงวันที่ 29 พฤศจิกายน 2562
 ออกให้ ณ วันที่ 30 พฤศจิกายน 2561

ข้อที่ 4 ผู้ได้รับใบอนุญาต ต้องปฏิบัติตามเงื่อนไขต่อไปนี้
 (1) ผู้ได้รับใบอนุญาตต้องมีประสบการณ์วิชาชีพการและเงื่อนไขตามที่กำหนดในกฎกระทรวงและระเบียบกฤษฎีกา
 การต่อใบอนุญาตการรับแจ้งรับใช้ของอาคารในมาตรา 8(1) มาตรา 9 หรือ มาตรา 10 แห่งพระราชบัญญัติควบคุมอาคาร พ.ศ. 2522

ใบอนุญาตฉบับนี้ให้ใช้ได้จนถึงวันที่ 29 พฤศจิกายน 2562
 ออกให้ ณ วันที่ 30 พฤศจิกายน 2561

(ลายมือชื่อ).....ผู้อนุญาต
 (นายดิเรก ชัยรุ่งเรือง)
 ผู้อำนวยการกอง อนุญาตอาคาร กรมส่งเสริมการค้าระหว่างประเทศ
 กระทรวงพาณิชย์ กรุงเทพมหานคร

2-30-0-201-00369-2561

*** เอกสารฉบับนี้ออกโดยระบบอิเล็กทรอนิกส์ โดยกรมส่งเสริมการค้าระหว่างประเทศไทย ***

การต่ออายุใบอนุญาต

การต่ออายุใบอนุญาต
 ครั้งที่.....
 ให้ต่ออายุใบอนุญาตฉบับนี้จนถึง
 วันที่.....เดือน.....พ.ศ.....
 โดยมีเงื่อนไข.....
 โดยไม่มีเงื่อนไข.....

(ลายมือชื่อ).....ผู้อนุญาต (ลายมือชื่อ).....ผู้อนุญาต
 (.....) (.....)
 ตัวเดียวกัน

1. ถ้าผู้ได้รับอนุญาตจะบอกเลิกตัวควบคุมงานที่ระบุชื่อไว้ในใบอนุญาต หรือผู้ควบคุมงาน จะบอกเลิกการเป็นผู้ควบคุมงาน ให้มีหนังสือแจ้งให้กรมส่งเสริมการค้าระหว่างประเทศ ทราบ ทั้งนี้ไม่เป็นกรณีการระงับสิทธิ และพื้นที่ที่ทางแห่งละหว่าง ผู้ได้รับใบอนุญาต กับผู้ควบคุมงานนั้น ในการบอกเลิกตัวควบคุมงานนี้ ผู้ได้รับใบอนุญาตจะต้องแจ้งประวัติการดำเนินการ ตามที่ได้รับอนุญาตไว้ก่อน จนกว่าจะมีผู้ควบคุมงานคนใหม่และมีหนังสือแจ้งพร้อมส่งมอบหนังสือแสดงความเป็นยอม ของผู้ควบคุมงานคนใหม่แก่กรมส่งเสริมการค้าระหว่างประเทศฯ แล้ว

2. ผู้ได้รับใบอนุญาต ต้องจัดให้เงินที่หรือสิ่งก่อสร้างอื่นเพื่อใช้เป็นค้ำประกัน ที่กลับรถและทางเข้าออกของรถตาม ที่กำหนดไว้ในใบอนุญาตฉบับนี้ ต้องแสดงที่จอดรถ ที่กลับรถและทางเข้าออกของรถไว้ ให้ปรากฏตามแผนผัง บริเวณที่ได้รับใบอนุญาต การดัดแปลงหรือใช้ที่จอดรถ ที่กลับรถ และทางเข้าออกของรถที่จอดรถอื่นนี้ ต้องได้รับใบอนุญาต จากกรมส่งเสริมการค้าระหว่างประเทศฯ

3. ผู้ได้รับใบอนุญาตก่อสร้าง, ดัดแปลง หรือเคลื่อนย้ายอาคารประเภทควบคุมการโต เมื่อได้ทำการตามที่ได้รับ ใบอนุญาตเสร็จแล้ว ต้องได้รับใบรับรองจากกรมส่งเสริมการค้าระหว่างประเทศฯ ก่อนจึงจะใช้อาคารนั้นได้

4. ใบอนุญาตฉบับนี้ ให้ใช้ได้ตามระยะเวลาที่กำหนดในใบอนุญาต ถ้าประสงค์จะต่ออายุใบอนุญาต จะต้องยื่นคำขอก่อนใบอนุญาตสิ้นอายุ

*** เอกสารฉบับนี้ออกโดยระบบอิเล็กทรอนิกส์ โดยกรมส่งเสริมการค้าระหว่างประเทศไทย ***



เอกสารแนบท้ายใบอนุญาตก่อสร้าง ติดเครื่องจักร หรือติดตั้งอาคาร

แบบ กทอ. 02/2 เลขที่ 0089/2561 วันที่ 30 พฤศจิกายน 2561

ของโรงไฟฟ้า ก๊าซ โกลด์วิลล์ จำกัด

ข้อ 2 มีอาคาร

- 2.1 ตอกเสาเข็ม กอ. จำนวน 4 หน่วย ที่ได้เป็นฐานรองรับอาคารเครื่องกำเนิดไฟฟ้า (Turbine Generator)
- 2.2 ก.ส.ล. จำนวน 4 หน่วย เพื่อใช้เป็นที่ระบายความร้อน (Cooling Tower)
- 2.3 ก.ส.ล. จำนวน 4 หน่วย เพื่อใช้เป็นที่ฐานรองรับเครื่องผลิตไอน้ำแรงดันสูง และแลกเปลี่ยน (Heat Recovery Steam Generator and Stack)
- 2.4 ก.ส.ล. จำนวน 4 หน่วย เพื่อใช้เป็นที่ฐานรองรับเครื่องกำเนิดไฟฟ้า (Turbine Generator)
- 2.5 โครงสร้างเหล็ก จำนวน 6 หน่วย เพื่อใช้เป็นที่อาคารขนถ่ายน้ำมันเชื้อเพลิง (Fuel Oil Unloading Station)
- 2.6 ก.ส.ล. โครงสร้างเหล็ก จำนวน 2 หน่วย เพื่อใช้เป็นถังกักเก็บเชื้อเพลิง (Oil Storage Tank)
- 2.7 ก.ส.ล. จำนวน 4 หน่วย เพื่อใช้เป็นที่กักหมุนเวียน (Circulating water pump pit)

(ลายมือชื่อ).....ผู้อนุญาต

(นายสมยศ บัญชรัตน์)
ผู้อำนวยการกอง กรมอุตุนิยมวิทยา
ผู้ว่าการการควบคุมอาคารแห่งประเทศไทย

*** เอกสารฉบับนี้ออกโดยระบบอิเล็กทรอนิกส์ โดยการลงนามทางกรมช่างประเทศไทย ***

ภาคผนวก 1ค-2

ใบอนุญาตประกอบกิจการผลิตไฟฟ้า

เลขที่ กทพ ๐๑-๑(๓)/๖๐-๐๕๓



คณะกรรมการกำกับกิจการพลังงาน

ใบอนุญาตประกอบกิจการผลิตไฟฟ้า

ออกให้แก่ บริษัท กัลฟ์ เอสอาร์ซี จำกัด

สถานประกอบกิจการ บริษัท กัลฟ์ เอสอาร์ซี จำกัด
ที่ตั้ง นิคมอุตสาหกรรมเหมราชอีสเทิร์นซีบอร์ด หมู่ที่ ๕
ตำบลเขาคันทรง อำเภอศรีราชา จังหวัดชลบุรี

วัตถุประสงค์ ประกอบกิจการผลิตไฟฟ้าที่มีกำลังการผลิตติดตั้ง
เกินกว่า ๑๕๐ เมกะวัตต์

ออกให้ ณ วันที่ ๓ มีนาคม ๒๕๖๐

ใบอนุญาตฉบับนี้มีผลใช้บังคับนับแต่วันที่ออกใบอนุญาต และมีกำหนดอายุ ๒๕ ปี โดยผู้รับใบอนุญาตต้องปฏิบัติตามพระราชบัญญัติการประกอบกิจการพลังงาน พ.ศ. ๒๕๕๐ และเงื่อนไขประกอบการอนุญาตที่แนบมาพร้อมใบอนุญาตฉบับนี้ รวมทั้งที่จะกำหนดเพิ่มเติมหรือปรับปรุงในอนาคตอย่างเคร่งครัด

ผู้ให้อนุญาต

(นายพรเทพ ชาญพงษ์ชัย)
ประธานกรรมการกำกับกิจการพลังงาน

เงื่อนไขประกอบการอนุญาต

การประกอบกิจการผลิตไฟฟ้า

บริษัท กัลฟ์ เอสอาร์ซี จำกัด

เลขที่ใบอนุญาต กทพ ๐๑-๑(๓)/๖๐-๐๕๓

รายการเอกสารสำคัญประกอบด้วย

- เงื่อนไขเฉพาะในการประกอบกิจการผลิตไฟฟ้า
- ภาคผนวก ก แสดงข้อมูล ดังต่อไปนี้
 - คุณสมบัติของผู้รับใบอนุญาต
 - ขอบเขตการได้รับอนุญาตและรายละเอียดการประกอบกิจการ
 - วัตถุประสงค์การประกอบกิจการ
- ภาคผนวก ข แสดงข้อมูล ดังต่อไปนี้
 - บันทึกการเปลี่ยนแปลงรายการที่ได้รับอนุญาต
 - บันทึกการต่ออายุใบอนุญาต
 - บันทึกการโอนสิทธิและหน้าที่ตามใบอนุญาต

เงื่อนไขเฉพาะ

ลำดับที่ ๑ ณ วันที่ ๓ มีนาคม ๒๕๖๐

ข้อที่	เงื่อนไขเฉพาะในการประกอบกิจการผลิตไฟฟ้า
๑.	ต้องปฏิบัติตามรายละเอียด และมาตรการป้องกัน แก๊สไฮโดรเจน และลดผลกระทบต่อสิ่งแวดล้อม และมาตรการติดตามตรวจสอบคุณภาพสิ่งแวดล้อมตามรายงานการวิเคราะห์ผลกระทบต่อสิ่งแวดล้อม "โครงการโรงไฟฟ้าศรีราชา ของบริษัท กัลฟ์ เอสอาร์ซี จำกัด ตั้งอยู่อำเภอศรีราชา จังหวัดชลบุรี" ฉบับสมบูรณ์ ที่ได้รับความเห็นชอบจากคณะกรรมการผู้ชำนาญการหรือฉบับที่มีการปรับปรุงแก้ไขล่าสุดโดยเคร่งครัด ทั้งนี้ ห้ามผลิตไฟฟ้าเกินกว่าขนาดกำลังผลิตที่ระบุในรายงานการวิเคราะห์ผลกระทบต่อสิ่งแวดล้อม
๒.	ต้องนำเสนอรายงานความคืบหน้าการก่อสร้างเปรียบเทียบกับแผนดำเนินการ และผลการปฏิบัติตามมาตรการป้องกันและแก้ไขผลกระทบต่อสิ่งแวดล้อม และมาตรการติดตามตรวจสอบผลกระทบต่อสิ่งแวดล้อม ตลอดจนปัญหา ข้อจำกัด และข้อเสนอแนะต่อสำนักงานเป็นประจำทุก ๖ เดือน
๓.	ในกรณีที่ผู้รับใบอนุญาตไม่ดำเนินการ หรือหยุดกิจกรรมตามแผนงานการก่อสร้าง ตามที่กำหนดในสัญญาซื้อขายไฟฟ้ากับการไฟฟ้าฝ่ายผลิตแห่งประเทศไทยเลขที่ PPA/IPP-๒๕๕๖/๐๐๒ เป็นเวลาเกินกว่า ๓๖๕ วัน คณะกรรมการอาจพิจารณาเพิกถอนใบอนุญาตผลิตไฟฟ้าฉบับนี้ได้ เว้นแต่ผู้รับใบอนุญาตจะได้ยื่นคำร้องชี้แจงโดยแสดงเหตุผลวิสัยหรือเหตุผลความจำเป็นอันสมควร
๔.	กรณีที่ผลการติดตามตรวจสอบคุณภาพสิ่งแวดล้อมมีแนวโน้มที่จะเกิดปัญหา รวมถึงกรณีที่มีการร้องเรียนจากชุมชนที่มีเหตุมาจากการดำเนินโครงการ ให้ผู้รับใบอนุญาตปรับปรุงแก้ไขปัญหาดังกล่าวโดยเร็ว และให้บันทึกรายงานปัญหาและผลการแก้ไขให้สำนักงาน หน่วยงานอนุญาติอื่น และสำนักงานนโยบายและแผนทรัพยากรธรรมชาติและสิ่งแวดล้อมทราบโดยไม่ชักช้า
๕.	ให้ผู้รับใบอนุญาตจัดส่งเอกสารดังต่อไปนี้ก่อนแจ้งเริ่มประกอบกิจการผลิตไฟฟ้า ๑) ผลการทดสอบสมรรถนะและประสิทธิภาพของเครื่องจักรอุปกรณ์สำคัญที่ได้รับรองอย่างเป็นทางการจากผู้ผลิต ๒) ผลการทดสอบสมรรถนะและประสิทธิภาพของระบบผลิตไฟฟ้า ซึ่งรวมถึง Heat Balance, Mass Balance, Water Balance และปริมาณมลพิษทางอากาศที่ระบายจากปล่อง ซึ่งได้รับรองอย่างเป็นทางการหลังจากการทดลองเดินเครื่องและทดสอบระบบ
๖.	หากมีความประสงค์จะเปลี่ยนแปลงชนิดของเชื้อเพลิงหรือรายละเอียดโครงการแตกต่างจากที่เสนอไว้ในการขออนุญาตประกอบกิจการพลังงาน จะต้องเสนอรายละเอียดของการเปลี่ยนแปลงให้คณะกรรมการให้ความเห็นชอบก่อนดำเนินการเปลี่ยนแปลงดังกล่าว
๗.	ต้องปฏิบัติตามเงื่อนไขสัญญาซื้อขายไฟฟ้ากับการไฟฟ้าฝ่ายผลิตแห่งประเทศไทย เลขที่ PPA/IPP-๒๕๕๖/๐๐๒ โดยเคร่งครัด และหากมีการเปลี่ยนแปลงรายละเอียดหรือเงื่อนไขประกอบสัญญาซื้อขายไฟฟ้างดงกล่าวจะต้องแจ้งให้คณะกรรมการทราบ หลังจากที่ดำเนินการแล้วเสร็จภายใน ๓๐ วัน
๘.	ให้นำส่งรายงานสมดุลของการผลิต ชี้อ ใช้ และจำหน่ายไฟฟ้าประจำวันของสถานประกอบกิจการ โดยแสดงรายละเอียดเป็นรายชั่วโมงให้สำนักงานทุกเดือน นับแต่วันที่เริ่มประกอบกิจการ
๙.	ห้ามมิให้นำไฟฟ้าที่ซื้อจากการไฟฟ้าหรือแหล่งอื่นใด ที่มีได้ผลิตตามกระบวนการผลิตที่ได้ขออนุญาตไว้มาจำหน่ายกลับเข้าระบบโครงข่ายไฟฟ้าของการไฟฟ้า
๑๐.	ต้องจัดทำแผนปฏิบัติการฉุกเฉิน จัดการฝึกอบรม แนะนำวิธีการป้องกันเกี่ยวกับการปฏิบัติงานในส่วนที่อาจก่อให้เกิดอันตราย อุบัติเหตุและอุบัติเหตุ และมีการฝึกซ้อมอย่างน้อยปีละ ๒ ครั้ง ทั้งนี้ จะต้องมีหลักฐานเอกสารการดำเนินการแสดงไว้ที่สถานประกอบกิจการให้สามารถตรวจสอบได้ตลอดเวลา

ข้อที่	เงื่อนไขเฉพาะในการประกอบกิจการผลิตไฟฟ้า
๑๑.	กรณีที่เกิดเหตุฉุกเฉินหรืออุบัติเหตุร้ายแรง ผู้รับใบอนุญาตต้องจัดส่งรายงานสถานการณ์ที่มีเนื้อหาครอบคลุมสาเหตุ ความเสียหายต่อชีวิตและทรัพย์สินของผู้รับใบอนุญาตและชุมชนในพื้นที่ใกล้เคียง รวมทั้งแผนการซ่อมแซมสถานประกอบกิจการพลังงาน ให้คณะกรรมการทราบโดยไม่มีชักช้า
๑๒.	กรณีที่เกิดเหตุอันจะมีผลกระทบต่อเสถียรภาพด้านพลังงานของประเทศ หรือมีผลกระทบกับประชาชน ชุมชน หรือเศรษฐกิจในวงกว้าง ให้ผู้รับใบอนุญาตแจ้งเหตุดังกล่าวพร้อมแนวทางการระงับเหตุหรือบรรเทาผลในเบื้องต้นต่อคณะกรรมการโดยทันที เพื่อประสานความร่วมมือในการแก้ไขปัญหาและลดผลกระทบดังกล่าว

ภาคผนวก ก

ลำดับที่ ๑ ณ วันที่ ๓ มีนาคม ๒๕๖๐

รายละเอียดของผู้รับใบอนุญาต	
ชื่อผู้รับใบอนุญาต	บริษัท กัลฟ์ เอสอาร์ซี จำกัด
สถานะทางกฎหมาย	นิติบุคคลเอกชน
ที่อยู่สำนักงานใหญ่	เลขที่ ๘๗ อาคารเอ็มไทย ทาวเวอร์ ออลซีซั่นเพลส ชั้น ๑๑ ถนนวิฑู แขวงลุมพินี เขตปทุมวัน กรุงเทพมหานคร

ขอบเขตการได้รับอนุญาต						
ประกอบกิจการ		ผลิตไฟฟ้า				
สถานประกอบกิจการ		บริษัท กัลฟ์ เอสอาร์ซี จำกัด				
ที่ตั้งสถานประกอบกิจการ		นิคมอุตสาหกรรมเหมราชอีสเทิร์นซีบอร์ด หมู่ที่ ๕ ตำบลเขาคนึง อำเภอศรีราชา จังหวัดชลบุรี				
รายละเอียดการประกอบกิจการ						
ลำดับ	ประเภทโรงไฟฟ้า	กำลังการผลิตติดตั้ง		ชนิดเชื้อเพลิง/ แหล่งพลังงาน		วันที่ อนุญาต
		MW	kVA	หลัก	เสริม	
๑	กังหันก๊าซตามด้วย กังหันไอน้ำ	๒,๖๕๐.๐๐๐	๓,๑๑๗,๖๔๗.๐๖	ก๊าซธรรมชาติ (Natural Gas)	-	๓ มี.ค. ๒๕๖๐
กำลังผลิตติดตั้งรวม		๒,๖๕๐.๐๐๐	๓,๑๑๗,๖๔๗.๐๖			

หมายเหตุ:

ขนาดกำลังการผลิตติดตั้ง (Terminal Rated Output) คำนวณจากขนาดกำลังการผลิต (Rated Capacity) ของเครื่องกำเนิดไฟฟ้าประกอบกับขนาดของเครื่องต้นกำลัง โดยคำนึงถึงขนาดของเครื่องจักรที่ต่ำกว่าเป็นสำคัญ ยกเว้นการผลิตไฟฟ้าจากพลังงานแสงอาทิตย์จะคำนวณจากขนาดกำลังการผลิตสูงสุดรวมของแผงเซลล์แสงอาทิตย์ ทั้งนี้ เครื่องกำเนิดไฟฟ้าชนิดเครื่องยนต์ดีเซลที่มีวัตถุประสงค์เพื่อเป็นไฟฟ้าสำรองฉุกเฉิน (Emergency Backup) ไม่นับรวมกำลังการผลิตติดตั้งในใบอนุญาตประกอบกิจการผลิตไฟฟ้า

วัตถุประสงค์การประกอบกิจการ				
ประเภท	MW	สัญญาซื้อขายไฟฟ้า		
		เลขที่	วันที่มีผลใช้ บังคับ	อายุ
เพื่อจำหน่ายเข้าระบบส่งไฟฟ้าของ กฟผ. (IPP)	๒,๕๐๐.๐๐	PPA /IPP – ๒๕๕๖/๐๐๒	๑๒ ธ.ค. ๒๕๕๖	๒๕ ปี (นับแต่วัน COD ของ หน่วยผลิตไฟฟ้า หน่วยสุดท้าย)

ภาคผนวก ข-๑

บันทึกการเปลี่ยนแปลงรายการที่ได้รับอนุญาตซึ่งเป็นสาระสำคัญ			
ลำดับ	มติ กภพ.		วันที่มีผลใช้บังคับ
	ครั้งที่	วันที่	
	รายละเอียด:	-ไม่มี-	
	รายละเอียด:		
	รายละเอียด:		
	รายละเอียด:		
	รายละเอียด:		

ภาคผนวก ข-๒

บันทึกการเปลี่ยนแปลงรายการที่ได้รับอนุญาตซึ่งไม่เป็นสาระสำคัญ			
ลำดับ	รายละเอียด	พนักงานเจ้าหน้าที่	วันที่บันทึก
	-ไม่มี-		

ภาคผนวก ข-๓

บันทึกการต่ออายุใบอนุญาต			
ลำดับ	มติ กภพ.		รายละเอียด
	ครั้งที่	วันที่	
			-ไม่มี-

ภาคผนวก ข-๕

บันทึกการโอนสิทธิและหน้าที่ตามใบอนุญาต			
ลำดับ	มติ กภพ.		รายละเอียด
	ครั้งที่	วันที่	
			-ไม่มี-

ภาคผนวก 1ค-3

หนังสืออนุญาตให้ใช้ที่ดินและประกอบกิจการในนิคมอุตสาหกรรม
ตามพระราชบัญญัติการนิคมอุตสาหกรรมแห่งประเทศไทย พ.ศ.2522



หนังสืออนุญาตให้ใช้ที่ดินและประกอบกิจการในนิคมอุตสาหกรรม
ตามพระราชบัญญัติการนิคมอุตสาหกรรมแห่งประเทศไทย พ.ศ. 2522

ที่ 369/2561

การนิคมอุตสาหกรรมแห่งประเทศไทย

วันที่ 5 เดือน ตุลาคม พ.ศ. 2561

หนังสืออนุญาตฉบับนี้ให้ไว้เพื่อแสดงว่าการนิคมอุตสาหกรรมแห่งประเทศไทย อนุญาตให้
บริษัท กัลฟ์ เอสอาร์ซี จำกัด

GULF SRC COMPANY LIMITED

อาคารเอ็มไทย ทาวเวอร์ ออลซีซั่นเพลส ชั้น 11

สำนักงานตั้งอยู่เลขที่ 87 หมู่ที่ - ตรอก/ซอย - ถนน วิทยุ

ตำบล/แขวง ลุมพินี อำเภอ/เขต ปทุมวัน จังหวัด กรุงเทพมหานคร

เป็นผู้ประกอบกิจการในเขต อุตสาหกรรมทั่วไป นิคมอุตสาหกรรม เหมราชอีสเทิร์นซีบอร์ด

แปลงที่ดินเลขที่ E02, E02A-1, E02A-2, E03, E04, (มีต่อ) เนื้อที่ ประมาณ 451 ไร่ 22.2 ตารางวา

ประกอบกิจการ ผลิตกระแสไฟฟ้าจากพลังความร้อนร่วม โดยใช้ก๊าซธรรมชาติเป็นเชื้อเพลิง

กำลังการผลิตรวม 2,650 เมกะวัตต์

แปลงที่ดินเลขที่ (ต่อ) E05, E05-1, E06, E06-1, E07, E07-1, E08, E08-1, E09, E09-1, E09-2, E09-3, E09-4,

E17, E18, E19

ประเภทหรือชนิดของโรงงานลำดับที่ 88(2)

ทะเบียนผู้ประกอบการอุตสาหกรรมเลขที่ น.88(2)-1/2559-อุทพ.

ทั้งนี้ ผู้ประกอบกิจการต้องปฏิบัติตามเงื่อนไขแนบท้ายหนังสืออนุญาตนี้

การอนุญาตนี้ให้ใช้ได้จนถึงวันที่ 31 เดือน ธันวาคม พ.ศ. 2563

หมายเหตุ 1. เนื่องจากบริษัทฯ ขอแก้ไขเงื่อนไขแนบท้ายหนังสืออนุญาตฯ

กนอ.จึงพิจารณาออกหนังสืออนุญาตฯ ฉบับใหม่ แทนฉบับที่ 176/2559

ลงวันที่ 27 พฤษภาคม 2559 ซึ่งเป็นอันยกเลิก

2. หนังสืออนุญาตฯ ฉบับนี้ มีเงื่อนไขแนบท้าย 2 แผ่น

นางปนัดดา เย็นตระกูล

ผู้อำนวยการกอง กองอนุญาตผู้ประกอบการ ปฏิบัติงานแทน
ผู้ว่าการการนิคมอุตสาหกรรมแห่งประเทศไทย

หมายเหตุ: (1) การยื่นคำขอต่ออายุการอนุญาต ให้ยื่นคำขอก่อนวันที่การอนุญาตจะสิ้นอายุไม่น้อยกว่าหนึ่งเดือน

(2) มาตรา 30 แห่งพระราชบัญญัติโรงงาน พ.ศ. 2535 บัญญัติว่าการประกอบกิจการโรงงานในนิคมอุตสาหกรรมซึ่งจัดตั้งตามกฎหมายว่าด้วยการนิคมอุตสาหกรรมแห่งประเทศไทย ให้ได้รับการยกเว้นไม่ต้องแจ้งหรือได้รับอนุญาตประกอบกิจการโรงงานตามกฎหมายว่าด้วยโรงงาน แต่การประกอบกิจการโรงงานดังกล่าวจะต้องปฏิบัติตามหลักเกณฑ์ที่กำหนดในกฎกระทรวง ประกาศ และบทบัญญัติอื่นที่เกี่ยวข้องกับการควบคุมการประกอบกิจการโรงงานตามกฎหมายว่าด้วยโรงงาน

(3) อาศัยอำนาจตามมาตรา 41 วรรคสอง แห่งพระราชบัญญัติการนิคมอุตสาหกรรมแห่งประเทศไทย พ.ศ. 2522 ประกอบกับมาตรา 39 แห่งพระราชบัญญัติวิธีปฏิบัติราชการทางปกครอง พ.ศ. 2539 การนิคมอุตสาหกรรมแห่งประเทศไทยจึงออกหนังสืออนุญาตฉบับนี้ให้เพื่อเป็นหลักฐานว่าเป็นผู้ประกอบกิจการในนิคมอุตสาหกรรมซึ่งจัดตั้งตามกฎหมายว่าด้วยการนิคมอุตสาหกรรมแห่งประเทศไทย และต้องปฏิบัติตามเงื่อนไขแนบท้ายหนังสือฉบับนี้ ในกรณีที่ผู้ประกอบกิจการในนิคมอุตสาหกรรมฝ่าฝืนหรือไม่ปฏิบัติตามเงื่อนไขแนบท้ายหนังสือฉบับนี้ การนิคมอุตสาหกรรมแห่งประเทศไทยขอสงวนสิทธิที่จะเพิกถอนการอนุญาต รวมทั้งกำหนดให้ผู้ประกอบกิจการนั้นต้องกระทำหรือคว้นกระทำการใดเพื่อเปลี่ยนแปลงแก้ไขให้เป็นไปตามเงื่อนไขกำหนด



เงื่อนไขแนบท้ายหนังสืออนุญาตให้ใช้ที่ดินและประกอบกิจการในนิคมอุตสาหกรรม

บริษัท กัลฟ์ เอสอาร์ซี จำกัด

ที่ 369/2561

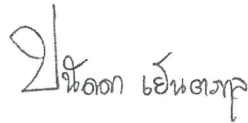
วันที่ 5 ตุลาคม 2561

ผู้ใช้ที่ดินและประกอบกิจการต้องปฏิบัติดังนี้ :-

1. ต้องปฏิบัติตามข้อบังคับคณะกรรมการการนิคมอุตสาหกรรมแห่งประเทศไทย ว่าด้วย หลักเกณฑ์ วิธีการ และเงื่อนไข ในการประกอบกิจการในนิคมอุตสาหกรรม พ.ศ. 2551 และ ฉบับที่แก้ไขเพิ่มเติม
2. ต้องปฏิบัติตามมาตรการป้องกันและแก้ไขผลกระทบสิ่งแวดล้อมและมาตรการติดตามตรวจสอบคุณภาพสิ่งแวดล้อม ตามที่เสนอไว้ในรายงานการวิเคราะห์ผลกระทบสิ่งแวดล้อม โครงการของนิคมอุตสาหกรรมที่โรงงานตั้งอยู่ เฉพาะในส่วน ที่กำหนดให้โรงงานเป็นผู้รับผิดชอบ
3. ในการประกอบกิจการที่ได้รับอนุญาต หากมีกฎหมายอื่นที่เกี่ยวข้อง จะต้องได้รับอนุญาตจากส่วนราชการที่เกี่ยวข้องด้วย ก่อนการดำเนินงานและจะต้องปฏิบัติตามอย่างเคร่งครัด
4. กรณีที่ผู้ประกอบการก่อให้เกิดความเสียหาย อันเนื่องจากการประกอบกิจการของตน ผู้ประกอบการนั้นจะต้อง รับผิดชอบต่อความเสียหาย ฟื้นฟู ตลอดจนดำเนินการอื่นๆ เพื่อบรรเทาความเสียหายนั้น และในกรณีที่จำเป็น กนอ. อาจเข้าดำเนินการหรือมอบหมายบุคคลอื่นให้เข้าดำเนินการแก้ไขความเสียหาย ฟื้นฟู ตลอดจนดำเนินการอื่นๆได้ โดยผู้ประกอบการต้องเป็นผู้รับผิดชอบค่าใช้จ่ายทั้งหมดที่เกิดขึ้นจากการดำเนินการดังกล่าว
5. ต้องมีและใช้ระบบบำบัดน้ำเสียเบื้องต้นที่มีขนาดและประสิทธิภาพเพียงพอที่จะปรับปรุงคุณภาพน้ำทิ้งทั้งหมดของ โรงงาน ให้มีคุณลักษณะเป็นไปตามมาตรฐานที่ กนอ. กำหนด ตลอดเวลาทำงาน
6. ต้องมีและใช้ระบบขจัดกลิ่น ฝุ่นละออง หรือวัตถุมีพิษที่มีขนาดและประสิทธิภาพเพียงพอเพื่อป้องกันมิให้เกิดเหตุ เดือดร้อนรำคาญ หรือเป็นอันตรายต่อผู้ปฏิบัติงาน และผู้อยู่ใกล้เคียงตลอดเวลาทำงาน
7. ต้องดำเนินการจัดการกากตะกอนจากระบบบำบัดน้ำเสีย และกากอุตสาหกรรมจากระบวนการผลิตให้ถูกต้อง ตามหลัก วิชาการ มิให้เป็นที่เดือดร้อนรำคาญ หรือเป็นอันตรายต่อผู้อยู่ใกล้เคียง และต้องได้รับความเห็นชอบจาก กนอ. และต้อง ปฏิบัติตามประกาศกระทรวงอุตสาหกรรม เรื่อง การกำจัดสิ่งปฏิกูลหรือวัสดุที่ไม่ใช้แล้ว พ.ศ.2548
8. ต้องปฏิบัติตามมาตรการป้องกันและแก้ไขผลกระทบสิ่งแวดล้อม และมาตรการติดตามตรวจสอบคุณภาพสิ่งแวดล้อม ที่เสนอมารายงานการวิเคราะห์ผลกระทบสิ่งแวดล้อม โครงการโรงไฟฟ้าศรีราชา (การขอเปลี่ยนแปลงรายละเอียด โครงการในรายงานการวิเคราะห์ผลกระทบสิ่งแวดล้อม โครงการโรงไฟฟ้าศรีราชา) ของบริษัท กัลฟ์ เอสอาร์ซี จำกัด ตั้งอยู่ที่นิคมอุตสาหกรรมเหมราชอีสเทิร์นซีบอร์ด อำเภอศรีราชา จังหวัดชลบุรี ฉบับเดือนกันยายน 2561 จัดทำโดย บริษัท ทิม คอนซัลติ้ง เอนจิเนียริง แอนด์ แมเนจเม้นท์ จำกัด และบริษัท ทีแอลที คอนซัลแตนท์ จำกัด ตามหนังสือ สำนักงานนโยบายและแผนทรัพยากรธรรมชาติและสิ่งแวดล้อม ที่ พส 1010.7/11352 ลงวันที่ 30 สิงหาคม 2561
9. ต้องปฏิบัติตามข้อบังคับคณะกรรมการการนิคมอุตสาหกรรมแห่งประเทศไทย ว่าด้วย กำหนดประเภทโรงงานในนิคม อุตสาหกรรม ที่ต้องติดตั้งเครื่องมือหรืออุปกรณ์พิเศษเพื่อตรวจสอบคุณภาพอากาศจากปล่องแบบอัตโนมัติ พ.ศ.2553

10. ห้ามจำหน่ายกระแสไฟฟ้าเข้าระบบหรืออุปกรณ์ใดๆ ของการไฟฟ้าทั้ง 3 แห่ง เว้นแต่จะได้รับความเห็นชอบจากการไฟฟ้าฝ่ายผลิตแห่งประเทศไทยก่อน
11. การประกอบกิจการของบริษัทฯ เป็นการประกอบกิจการพลังงาน ตามพระราชบัญญัติประกอบกิจการพลังงาน พ.ศ.2550 ดังนั้น นอกเหนือจากที่บริษัทฯ จะต้องปฏิบัติตามพระราชบัญญัติการนิคมอุตสาหกรรมแห่งประเทศไทย พ.ศ.2522 แล้ว บริษัทฯ ยังต้องปฏิบัติให้เป็นไปตามพระราชบัญญัติการประกอบกิจการพลังงาน พ.ศ.2550
12. บริษัทฯ ต้องจัดให้มีระบบสัญญาณแจ้งเหตุเพลิงไหม้ ระบบ/เครื่องมือ อุปกรณ์ดับเพลิง รวมถึงต้องดำเนินการให้เป็นไปตามประกาศกระทรวงอุตสาหกรรม เรื่อง การป้องกันและระงับอัคคีภัยในโรงงาน พ.ศ.2552
13. เมื่อก่อสร้างอาคารโรงงาน ติดตั้งเครื่องจักร ทดลองเครื่องจักร และปฏิบัติตามเงื่อนไขในการประกอบกิจการแล้วเสร็จ พร้อมจะเริ่มประกอบกิจการต้องแจ้งให้ กนอ. ทราบ (ตามแบบ กนอ.03/1) ทั้งนี้ ไม่น้อยกว่า 30 วัน ก่อนวันเริ่มประกอบกิจการ
14. หากบริษัทฯ ประสงค์จะอุทธรณ์หรือโต้แย้งคำสั่งนี้ ให้ยื่นอุทธรณ์หรือโต้แย้งคำสั่งดังกล่าวต่อเจ้าหน้าที่ผู้ทำคำสั่ง ภายในสิบห้าวันนับแต่วันที่ทราบคำสั่งนี้ ตามพระราชบัญญัติวิธีปฏิบัติราชการทางปกครอง พ.ศ. 2539

ลงชื่อ



ผู้อนุญาต

(นางปนัดดา เย็นตระกูล)

ผู้อำนวยการกอง กองอนุญาตผู้ประกอบการ ปฏิบัติงานแทน

ผู้ว่าการการนิคมอุตสาหกรรมแห่งประเทศไทย